



# นโยบายและทิศทางในการบริหาร มหาวิทยาลัยเกษตรศาสตร์

โดย **ดร.จรงค์ วัชรินทร์รัตน์**  
อธิการบดีมหาวิทยาลัยเกษตรศาสตร์

Prosperity and Sustainability of the Nation






# สถานการณ์การเปลี่ยนแปลงของบริบทโลก และสิ่งที่มหาวิทยาลัยเกษตรศาสตร์ ต้องเผชิญกับความท้าทาย



# การเปลี่ยนแปลงสภาพภูมิอากาศ (Climate Change)

- 
- ❑ ประเทศไทยดำเนินนโยบายความร่วมมือภายใต้ข้อตกลง COP26 และส่งเสริมการใช้ BCG model ลดการปลดปล่อยก๊าซเรือนกระจกในภาพรวม
  - ❑ พลิกวิกฤตด้านน้ำมันสนับสนุนการใช้รถยนต์ไฟฟ้า
  - ❑ การสร้างความตระหนักให้ประชาชนใช้ชีวิตที่สร้างความเสียหายและทำลายสิ่งแวดล้อมให้น้อยที่สุด
  - ❑ จัดให้มีกิจกรรมที่ประชาชนมีส่วนร่วมปฏิบัติของเยาวชนในโรงเรียน เกษตรกรในชุมชนเกษตร พร้อมกับการบังคับใช้กฎหมายอย่างเข้มงวด
  - ❑ ปัญหาด้านสภาพแวดล้อมส่งผลกระทบต่อมนุษยชาติไปทั่วโลกการแก้ปัญหาต้องทำในลักษณะเครือข่ายและบูรณาการการทำงานอย่างต่อเนื่อง

# ความเป็นกลางทางคาร์บอน (Carbon Neutrality)

**CO<sub>2</sub>**

**ปรับ เปลี่ยน เพื่อลด**  
การปล่อยก๊าซเรือนกระจกจากภาคเกษตร

**NOW**

- ปรับ** การขับเคลื่อนแทรกเตอร์แบบเดิม
- ปรับ** เครื่องจักรกลการเกษตรแบบพลังงานน้ำมัน
- ปรับ** จากการเผาแปลงเพาะปลูก
- ปรับ** จากการใส่ปุ๋ยแบบเดิม
- ปรับ** การใช้น้ำเพื่อการเกษตรอย่างเหลือเฟือ
- ปรับ** การทิ้งวัสดุเหลือใช้ทางการเกษตร

**NEXT**

- เป็น** เกษตรแม่นยำ  
เพิ่มประสิทธิภาพลดการใช้พลังงาน
- เป็น** เครื่องจักรกลการเกษตรแบบพลังงานไฟฟ้า
- เป็น** การถกอบ  
เพื่อเพิ่มความอุดมสมบูรณ์ให้ดิน
- เป็น** การใส่ปุ๋ยอย่างถูกวิธีตามความต้องการของพืช
- เป็น** การใช้น้ำแบบมีการบริหารจัดการและเกิดประสิทธิภาพสูงสุด
- เป็น** การนำวัสดุเหลือใช้ทางการเกษตรมาเข้าให้เกิดประโยชน์สูงสุด

# Carbon Neutrality

**CO<sub>2</sub>**

**ZER EMISSIONS**

# การปรับตัวให้เป็นเศรษฐกิจสีเขียว (Raising of Green Agenda and Economy)



ต้องมีการเตรียมกำลังคน ผู้เชี่ยวชาญ และผู้ประกอบการ '6 กลุ่ม' ได้แก่

- (1) กลุ่มสตาร์ทอัพ
  - (2) กลุ่มผู้ประกอบการเชิงนวัตกรรม
  - (3) กลุ่มสมาร์ตฟาร์มเมอร์
  - (4) กลุ่มผู้ให้บริการมูลค่าสูง
  - (5) กลุ่มผู้พัฒนาเทคโนโลยีขั้นสูง
  - (6) กลุ่มผู้ประกอบการสร้างสรรค์ควบคู่ไปกับการพัฒนา
- (6) กลุ่ม“เชิงพื้นที่” ตามความสามารถของแต่ละภูมิภาคของไทย อาทิ NEC NEEC EEC SEC



การสร้างมูลค่าเพิ่มทางเศรษฐกิจแก่ประเทศกับ “Circular Startup” ในระบบเศรษฐกิจหมุนเวียน ที่ขยับเป็นศูนย์กลาง



ให้ความสำคัญกับการพัฒนา “เทคโนโลยีนวัตกรรมและการวิจัย” มุ่งปรับโครงสร้างการผลิตและโมเดลธุรกิจแบบใหม่ที่ใช้ทรัพยากรอย่างคุ้มค่าและครบวงจรตั้งแต่การผลิต การบริโภค การจัดการของเสีย จนถึงการนำวัสดุกลับมาใช้ใหม่ เพื่อลดปัญหาสิ่งแวดล้อมและของเสีย



# ระเบียงเศรษฐกิจใหม่ (New Economic Corridor)

- การเกิดขึ้นของระเบียงเศรษฐกิจใหม่ ทั้ง 5 พื้นที่ ส่งผลต่อการเจริญเติบโตทางเศรษฐกิจของประเทศ ขับเคลื่อนเศรษฐกิจให้สามารถแข่งขัน และดึงดูดการลงทุนได้ในช่วง 10 - 20 ปี กระจายความเจริญไปสู่ภูมิภาคได้
- สามารถเชื่อมโยงกับ จังหวัดที่เป็นเขตเศรษฐกิจพิเศษชายแดน และประเทศเพื่อนบ้านในภูมิภาคเอเชียตะวันออกเฉียงใต้ รวมถึงจีนที่กำลังเร่งเดินหน้าโครงการ BRI



# การเริ่มต้นใหม่ของระบบด้านการเงิน การธนาคารและเศรษฐกิจโลกใหม่ (Economic and Financial Reset)

- ❑ เกิดการเปลี่ยนผ่านไปสู่ดิจิทัล (digital transformation) การเปลี่ยนผ่านไปสู่ดิจิทัลอย่างรวดเร็วทำให้คนที่ปรับตัวไม่ทันต้องตกขบวน
- ❑ การนำเทคโนโลยีใหม่มาใช้ ก็ย่อมตามมาด้วยความเสี่ยงรูปแบบใหม่ๆ อาทิ การโจรกรรมข้อมูลรูปแบบใหม่ การคุกคามและภัยไซเบอร์ในหลายรูปแบบ หรือความเสี่ยงจากความผันผวนของราคาสินทรัพย์ดิจิทัลหากไม่รู้เท่าทัน ฯ
- ❑ การใช้สื่อกลางในการชำระเงินรูปแบบอื่น อาจทำให้เกิดระบบการชำระเงินที่กระจายตัว (fragmentation) และซ้ำซ้อน ทำให้ต้อง แลกเปลี่ยนไป-มา ลดทอนประสิทธิภาพของระบบและทำให้ต้นทุนการชำระเงินของประเทศสูงขึ้น
- ❑ การใช้เงินดิจิทัลเพื่อชำระค่าสินค้าและบริการหากแพร่หลาย จะกระทบเสถียรภาพการเงินและความสามารถในการดูแลภาวะการเงินในประเทศ



# การยกระดับของเศรษฐกิจเชิงสุขภาพ (Rising of Wellness Economy)

- ❑ ด้านการสาธารณสุข ช่วยก่อให้เกิดการตั้งศักยภาพของระบบสาธารณสุขในพื้นที่ห่างไกล
- ❑ พลิกวิกฤตปัญหาความเสื่อมโทรมสู่ความยั่งยืน โดยทรัพยากรการท่องเที่ยวที่เสื่อมโทรมจากปัญหาการท่องเที่ยวเกินขนาด (Over Tourism) ที่ผ่านมา
- ❑ พลิกวิกฤตสังคมผู้สูงอายุ ถือเป็นความท้าทายด้านการแพทย์และการสาธารณสุขในประเทศกำลังพัฒนา ทำให้ประชาชนโดยเฉพาะกลุ่มผู้สูงอายุเข้าถึงบริการทางการแพทย์ได้ง่ายขึ้น นักท่องเที่ยวกลุ่มรักสุขภาพกระจายตัวไปท่องเที่ยวในพื้นที่ต่าง ๆ





# ความขัดแย้งในความแตกต่างระหว่างวัย

## (Conflicts in Generation Gap)

- ❑ เกิดภาวะความขัดแย้งของความต่างระหว่างวัย ทำให้เกิดความหลากหลายในความคิด มีความสำคัญ ต่อการเกิดโอกาส เกิดความคิดสร้างสรรค์ร่วม และเกิดนวัตกรรมใหม่ ขึ้นได้
- ❑ ทั้งนี้ ส่งผลให้ในอนาคต จำนวนเหตุการณ์การ ชุมนุม ประท้วงเพิ่มสูงขึ้น นำไปสู่การจับกุมผู้กระทำ ผิดจากเหตุการณ์ชุมนุม และอาจส่งผลให้มีผู้ได้รับบาดเจ็บ เสียชีวิต จากสถานการณ์ชุมนุมทาง การเมืองเพิ่มมากขึ้น



# ความไม่เท่าเทียมในทุกมิติ (Inequality of All Dimension)

- ❑ บทบาทขององค์กรนอกภาครัฐ (NGOs) เพิ่มขึ้น เกิดการรวมกลุ่มและจัดตั้งภาคประชาสังคมในระดับโลก เพื่อแก้ปัญหาประเด็นต่าง ๆ
- ❑ มีการสูญเสียภาพลักษณ์ การสูญเสียชีวิตและทรัพย์สิน มีความเหลื่อมล้ำทางด้านชีวิตดิจิทัลของประชากรในประเทศไทย

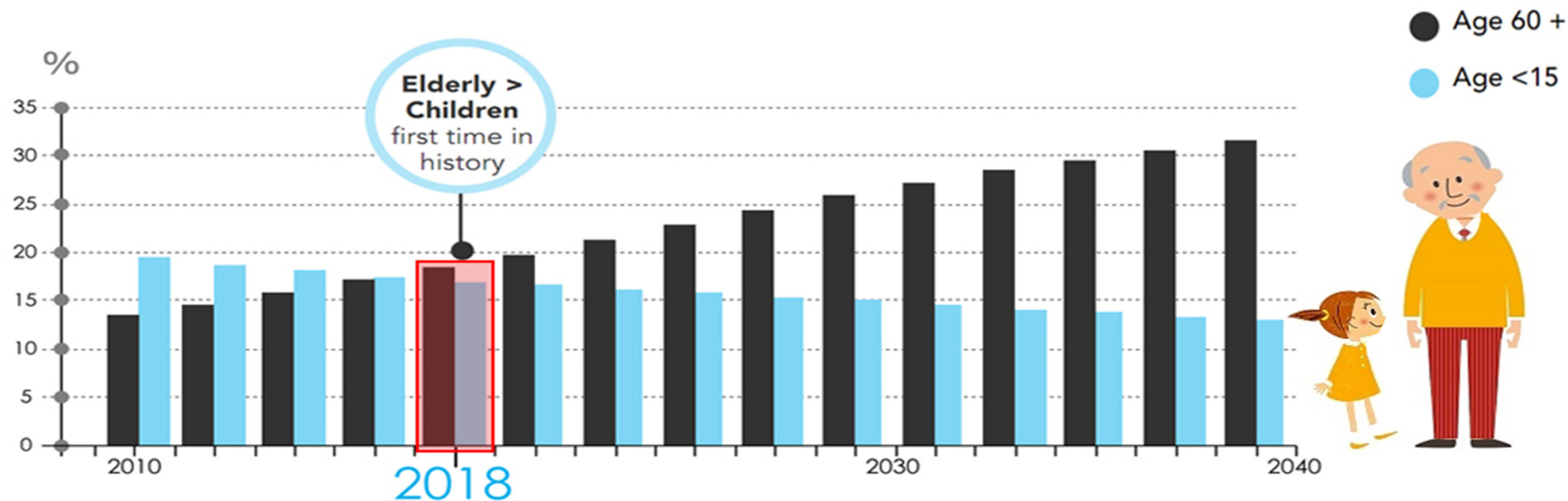


# สังคมสูงอายุ และ กักตักรายได้ปานกลาง

## (Aging Society and Middle-Income Trap)

- ☐ การชะลอตัวของไทยก็มีแนวโน้มเพิ่มสูงขึ้นเรื่อยๆ ประชากรวัยแรงงานต้องแบกรับภาระทางภาษี จำนวนมากจากจำนวนผู้สูงอายุที่เพิ่มขึ้น อัตราส่วนพึ่งพิงของผู้สูงอายุต่อวัยแรงงาน (Old-age Dependency) ที่มีแนวโน้มปรับสูงขึ้น จาก 20% ในปี 2563 เป็นราว 47% ในปี 2583 ซึ่งจำนวนผู้สูงอายุที่มากขึ้นยิ่งส่งผลให้ภาระค่าใช้จ่ายของภาครัฐด้านสาธารณสุขและสวัสดิการผู้สูงอายุเพิ่มมากขึ้นเช่นกัน
- ☐ ขณะเดียวกัน รายรับจากประชากรวัยแรงงานที่เป็นฐานภาษีก็มีแนวโน้มลดลง อาจทำให้มีงบประมาณไม่เพียงพอต่อการพัฒนาประเทศในด้านอื่นๆ ตลอดจนอาจจะกระทบต่อความยั่งยืนของระบบบำนาญของประเทศ

**Proportion of the Population under Age 15 and 60 Years or Over: 2010 - 2040**



# วิถีชีวิตใหม่ของสังคมหลังยุคโควิด (Next Normal)

- ❑ อุตสาหกรรมต่างๆ มีการใช้ระบบอัตโนมัติมากขึ้น มีต้นทุนที่ถูกลง มีคุณภาพเพิ่มมากขึ้น และได้รับการยอมรับตามมาตรฐานสากล
- ❑ มีการลงทุนด้านการวิจัยพัฒนายารักษาโรคเพิ่มมากขึ้น การสร้างโรงงานผลิตวิจัยพัฒนาเวชกรรมที่สูงขึ้น
- ❑ มีโอกาสสร้างอาชีพ ในการ ใช้ Digital Platform ด้านการค้าขาย การบริการมีการเคลื่อนย้ายแรงงานไปได้ทั่วโลก ผ่าน Digital Platform
- ❑ ราคาของสินค้าทางด้านเกษตรกรรมภายในประเทศสูงขึ้น จากคุณภาพในกระบวนการผลิตการควบคุมคุณภาพ การประกันสินค้า
- ❑ การกีดกันทางการค้ามีมากขึ้น มีการกำหนดมาตรฐานควบคุมสินค้าส่งออกมากขึ้น
- ❑ ขยะมูลฝอยและขยะแบบใช้ครั้งเดียว (Single Use) เพิ่มสูงขึ้นจากความไม่ใส่ใจเรื่องการแพร่กระจายของเชื้อโรค



# ระดับถัดไปของการพลิกผันทางเทคโนโลยี (Next Level of Technology Disruption)

- ❑ ประสิทธิภาพการทำงานด้านต่าง ๆ ของหลายภาคส่วน ทั้งภาครัฐ ภาคธุรกิจ บริการ และอุตสาหกรรมเพิ่มสูงขึ้น
- ❑ เกิดโอกาสในการสร้างและซื้อขายแลกเปลี่ยน สินทรัพย์ใหม่ในโลกดิจิทัลอย่างแพร่หลาย
- ❑ ระบบ 5G จะส่งเสริมการสร้างนวัตกรรมจำนวนมาก
- ❑ เกิดการเลิกจ้างของแรงงานในบางกลุ่ม โดยเฉพาะกลุ่มที่มีลักษณะรูปแบบงานประจำ เนื่องจากถูกทดแทนแรงงานโดยเทคโนโลยี AI
- ❑ เกิดปัญหาการละเมิดสิทธิของข้อมูลส่วนบุคคลมากขึ้น เนื่องจากการเข้าถึงข้อมูลข่าวสารจำนวนมาก



# One World Learning



**WORLD, LEARNING**

# การแบ่งแยกระบบเศรษฐกิจจากสงครามเศรษฐกิจระหว่างขั้วตะวันตก-อเมริกา และ จีน-รัสเซีย (e-Globalization - Two World of Supply-Chains))



- ❑ ประเทศไทยส่งออกสินค้าทดแทนจีนในตลาดสหรัฐอเมริกาและส่งออกสินค้าทดแทนสหรัฐอเมริกาในตลาดจีนอาเซียนแสดงให้เห็นว่าโลกาภิวัตน์สามารถสนับสนุนประเทศขนาดเล็กให้ได้ประโยชน์จากการเติบโตการค้าโลกได้
- ❑ อาเซียนมีโอกาสทางธุรกิจสำหรับนักลงทุนไทย เพราะแต่ละประเทศมีศักยภาพ ด้วย 3 ปัจจัย คือ เศรษฐกิจโตเร็ว ขนชั้นกลางเพิ่มต่อเนื่องสภาพกำลังซื้อที่ดี และการเชื่อมโยงกับภูมิภาคอื่น
- ❑ มาตรการกีดกันทางการค้าของสหรัฐที่มีต่อจีน กระทบต่อประเทศในกลุ่มห่วงโซ่อุปทาน โดยเฉพาะประเทศในแถบเอเชีย

# ธรรมาภิบาล (Good Governance)



- ❑ **เกิดธรรมาภิบาลในการบริหารประเทศเพิ่มขึ้น** อาทิ รัฐธรรมนูญแห่งราชอาณาจักรไทย ที่ได้กำหนดมาตรการ ในการป้องกันและปราบปรามการทุจริต ได้แก่ มาตรการ คัดสรรคนดีเข้าสู่ตำแหน่งทางการเมือง
- ❑ **การกำหนดมาตรการป้องกันการทุจริตในตำแหน่งเกิดการตื่นตัวและการมีส่วนร่วมของประชาชนในการป้องกันและปราบปรามการทุจริต** การกำหนดมาตรการป้องกันการทุจริตในตำแหน่ง การมีประมวลจริยธรรมและการห้าม ผลประโยชน์ทับซ้อน การแสดงบัญชีทรัพย์สินและหนี้สิน และการใช้หลักโปร่งใสในการใช้อำนาจ ซึ่งมีแนวทางการปฏิบัติตนของเจ้าหน้าที่ของรัฐและมีการฟ้องคดีต่อศาลฎีกาแผนกคดีอาญาของผู้ดำรงตำแหน่งทางการเมืองภาครัฐนำระบบเทคโนโลยีสารสนเทศมาส่งเสริมการมีส่วนร่วมของประชาชนโดยใช้สื่อออนไลน์



# วิสัยทัศน์(Vision)

## มหาวิทยาลัยเกษตรศาสตร์

มหาวิทยาลัยแห่งการเรียนรู้ วิจัย และ  
สร้างนวัตกรรมระดับโลก เพื่อการพัฒนา  
อย่างยั่งยืนบนพื้นฐานของศาสตร์แห่งแผ่นดิน

# พันธกิจ (Mission)

1

สร้างองค์ความรู้จากงานวิจัย นวัตกรรม และถ่ายทอดเทคโนโลยี เพื่อการพัฒนาและเพิ่มขีดความสามารถในการแข่งขันของประเทศ

2

สร้างสมรรถนะกำลังคนเพื่อรองรับการเปลี่ยนแปลงของประเทศและของโลกในทุกช่วงวัย

3

สร้างต้นแบบสังคมแห่งการเรียนรู้ เพื่อยกระดับคุณภาพชีวิตสังคมและชุมชน

# (ร่าง) ยุทธศาสตร์การพัฒนามหาวิทยาลัยเกษตรศาสตร์ 4 ปี (2567 – 2670)

จากการประชุมทบทวนยุทธศาสตร์และจัดทำแผนปฏิบัติการ 4 ปี (พ.ศ. 2567 – 2570) มหาวิทยาลัยเกษตรศาสตร์ ครั้งที่ 3 การประชุมระดมความคิดเห็นเพื่อทบทวนยุทธศาสตร์ กำหนดเป้าหมายยุทธศาสตร์ กลยุทธ์ แนวทางการดำเนินงาน และกำหนดค่าเป้าหมายตัวชี้วัด เมื่อวันที่ 6 มิถุนายน 2566

Prosperity and Sustainability of the Nation



ยุทธศาสตร์ที่ 1 การสร้างสรรค์ศาสตร์แห่งแผ่นดิน  
เพื่อสนับสนุนการพัฒนาประเทศที่ยั่งยืน



ยุทธศาสตร์ที่ 2 การพัฒนาสู่ความเป็นเลิศทางวิชาการในระดับสากล



ยุทธศาสตร์ที่ 3 การเพิ่มคุณภาพและประสิทธิภาพ  
การดำเนินงานตามภารกิจ บนหลักธรรมาภิบาล



ยุทธศาสตร์ที่ 4 การบูรณาการศาสตร์สุขภาพและนวัตกรรม  
ทางการแพทย์ เพื่อสุขภาวะที่ดีของประชาชนและสังคม



ยุทธศาสตร์ที่ 5 การเพิ่มศักยภาพในการบริหารจัดการ  
ทรัพยากรเพื่อความยั่งยืนภายใต้สถานะการเปลี่ยนแปลง

# ยุทธศาสตร์ที่ 1

การสร้างสรรคศาสตร์แห่งแผ่นดิน เพื่อสนับสนุนการพัฒนาประเทศที่ยั่งยืน



## ตัวชี้วัดระดับยุทธศาสตร์

1. ลำดับ Raking ระดับโลกทางด้าน SDGs

2. ผลกระทบทางเศรษฐกิจที่เกิดจากนวัตกรรม/การสร้างสรรคองค์ความรู้ภาพรวมของ มก.

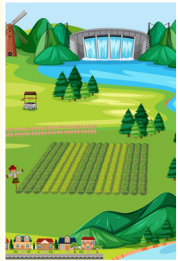
3. การยกระดับคุณภาพชีวิตและสิ่งแวดล้อมของชุมชนในพื้นที่เป้าหมาย

4. คุณค่าของบัณฑิต มก. ที่สร้างคุณประโยชน์ให้กับประเทศ

# ยุทธศาสตร์ที่ 1

## การสร้างสรรคศาสตร์แห่งแผ่นดิน เพื่อสนับสนุนการพัฒนาประเทศที่ยั่งยืน

### กลยุทธ์



1. สร้างและถ่ายทอดองค์ความรู้ด้านการเกษตร ป่าไม้ อาหาร สิ่งแวดล้อม วิทยาศาสตร์สุขภาพ และ สังคมศาสตร์ เพื่อยกระดับเศรษฐกิจ คุณภาพชีวิต สิ่งแวดล้อม และลดความเหลื่อมล้ำ



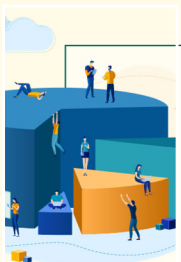
2. สร้างระบบกลไกผ่านการพัฒนาหลักสูตร การวิจัย การบริการวิชาการ เพื่อยกระดับ SDG



3. พัฒนาและยกระดับศักยภาพศูนย์ สถานีวิจัย สถานีฝึกนิสิต และโรงพยาบาลสัตว์ ให้เป็นแหล่งเรียนรู้ตลอดชีวิตและเอื้อต่อสังคมผู้สูงวัย



4. พัฒนาระบบอัจฉริยะ เพื่อตอบสนองความต้องการของสังคมโดยใช้องค์ความรู้ และความเชี่ยวชาญของบุคลากร มก.



5. พัฒนาความร่วมมือกับศิษย์เก่าและเครือข่ายทั้งในและต่างประเทศ เพื่อสนับสนุนกิจกรรมต่าง ๆ ของมหาวิทยาลัย โดยมีการพัฒนาระบบสารสนเทศที่มีประสิทธิภาพ และกิจกรรมต่าง ๆ อย่างต่อเนื่อง



6. การพัฒนารูปแบบการเรียนรู้ด้าน Life Sciences ที่หลากหลาย เพื่อให้บุคคลทุกกลุ่ม ทุกช่วงวัย มีโอกาสเข้าถึงการศึกษามากขึ้น และเป็นไปตามความต้องการของแต่ละพื้นที่

## ยุทธศาสตร์ที่ 2

### การพัฒนาสู่ความเป็นเลิศทางวิชาการในระดับสากล



#### ตัวชี้วัดระดับยุทธศาสตร์

1. ส่วนงานมหาวิทยาลัยเกษตรศาสตร์ ได้รับการรับรองตามมาตรฐานในระดับสากล (International Standard)
2. บุคลากรมหาวิทยาลัยเกษตรศาสตร์ได้รับการยอมรับ/หรือมีบทบาทในระดับนานาชาติ (International Recognition)
3. อันดับตาม World Ranking และ Discipline Ranking ตามสาขา ในระดับสากล

การพัฒนาสู่ความเป็นเลิศทางวิชาการในระดับสากล

กลยุทธ์



1. การสร้างเครือข่ายวิจัยภายในและภายนอก มก. เพื่อเผยแพร่องค์ความรู้ ข่าวสาร งานวิจัย อย่างเป็นระบบ ที่มีศักยภาพสูง ทั้งในระดับชาติ และนานาชาติ



2. ส่งเสริม จูงใจ ให้รางวัล บุคลากร



3. ส่งเสริมบุคลากรให้ได้ยอมรับในระดับสากล



4. ยกย่องระดับพันธกิจทุกส่วนงานให้ได้รับรองมาตรฐานสากล



5. ทุกส่วนงาน จัดประชุมนานาชาติ และ เพิ่มนิสิตและบุคลากรนานาชาติ



6. เพิ่มการตีพิมพ์นานาชาติ ร้อยละ 10 โดยกระจายศักยภาพตามส่วนงาน และเพิ่มคุณภาพของผลงานวิจัย

# ยุทธศาสตร์ที่ **3**

การเพิ่มคุณภาพและประสิทธิภาพการดำเนินงาน  
ตามภารกิจบนหลักธรรมาภิบาล



## ตัวชี้วัดระดับยุทธศาสตร์

1. มหาวิทยาลัยเกษตรศาสตร์ เข้าสู่การเป็น Digital University ภายใน 4 ปี
2. มหาวิทยาลัยเกษตรศาสตร์ เป็นองค์กรแห่งการเรียนรู้ (รวมลูกค้ำด้วย)
3. ผลการประเมินตามเกณฑ์ EdPEX
4. ผลการประเมินตามเกณฑ์ ITA

# ยุทธศาสตร์ที่ 3

## การเพิ่มคุณภาพและประสิทธิภาพการดำเนินงานตามภารกิจบนหลักธรรมาภิบาล

### กลยุทธ์



1. ขับเคลื่อนเครือข่าย Kasetsart University (พัฒนาระบบ IoT) เพื่อสนับสนุนการแลกเปลี่ยนเรียนรู้ knowledge and know-how asset ร่วมกัน เพื่อส่งเสริมศักยภาพการทำงานที่รวดเร็ว กระจายอำนาจ และมีประสิทธิภาพ



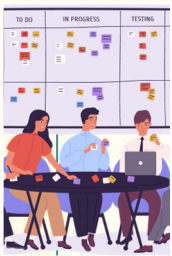
2. ปรับปรุงกฎระเบียบในการปฏิบัติงานให้เหมาะสมกับสถานการณ์ปัจจุบันและส่งเสริมธรรมาภิบาล ความโปร่งใส ความรับผิดชอบ และการมีส่วนร่วม



3. ปรับโครงสร้าง/อัตรากำลังให้สอดคล้องกับพันธกิจ



4. พัฒนา integrated information system ที่มี การวิเคราะห์และสังเคราะห์ เพื่อง่ายต่อการใช้งาน และตอบสนองต่อการบริหารในทุกมิติ



5. พัฒนาระบบบริหารเพื่อให้การปฏิบัติงานมีความทันสมัย คล่องตัว รวดเร็ว ลดขั้นตอน รวมถึง สอดคล้องกับนโยบาย ภาครัฐและแนวโน้มการพัฒนาของประเทศ



6. พัฒนาโครงสร้างพื้นฐานของ มก. ให้เป็น Wellness Center เพื่อความอยู่ดีมีสุขของบุคคล ทุกกลุ่ม ทุกช่วงวัยในพื้นที่



# ยุทธศาสตร์ที่ 4

การต่อยอดและบูรณาการศาสตร์สุขภาพและนวัตกรรมทางการแพทย์  
เพื่อสุขภาวะที่ดีของประชาชนและสังคม



## ตัวชี้วัดระดับยุทธศาสตร์



1. ร้อยละความสำเร็จของการดำเนินงานตามแผนอุทยานการแพทย์ทั้ง 4 ด้าน (บุคลากร หลักสูตร อาคารสถานที่ และงบประมาณ)
2. จำนวนผลงานบูรณาการทางด้านหลักสูตร งานวิจัย และงานบริการวิชาการ
3. ดัชนีด้าน Food and Bio innovation for Health
4. รูปแบบการบูรณาการจัดการความรู้และสุขภาพหนึ่งเดียว (One Health)

# ยุทธศาสตร์ที่ 4

## การต่อยอดและบูรณาการศาสตร์สุขภาพและนวัตกรรมทางการแพทย์ เพื่อสุขภาวะที่ดีของประชาชนและสังคม

### กลยุทธ์



1. สร้างและจัดหาระบบสิ่งสนับสนุน การเรียนรู้ทั้ง Hardware และ Software เพื่อรองรับนวัตกรรมทางการแพทย์



2. การพัฒนาหลักสูตรบูรณาการ วิทยาศาสตร์การแพทย์



3. การพัฒนาบุคลากรด้านสุขภาพและ นวัตกรรมทางการแพทย์ เพื่อสร้างองค์ ความรู้ และบริการวิชาการเพื่อสังคมและ ประเทศ



4. การพัฒนานวัตกรรมงานวิจัย ด้าน Food and Bio for health / One Health / อาหารและชีวนวัตกรรม



5. การจัดตั้งหน่วยงานศูนย์การแพทย์ ด้านสุขภาพ



## ยุทธศาสตร์ที่ 5

การเพิ่มศักยภาพในการบริหารจัดการทรัพยากร  
เพื่อความยั่งยืนภายใต้สภาวะการเปลี่ยนแปลง



### ตัวชี้วัดระดับยุทธศาสตร์

1. การเพิ่มสัดส่วนรายได้นอกเหนือจากการจัดการศึกษา
2. ความสามารถในการระดมทุน
3. รายจ่ายที่ลดลง (Expense)

# ยุทธศาสตร์ที่ 5

## การเพิ่มศักยภาพในการบริหารจัดการทรัพยากร เพื่อความยั่งยืนภายใต้สภาวะการเปลี่ยนแปลง

### กลยุทธ์



1. พัฒนาต่อยอดองค์ความรู้ทรัพย์สินทางปัญญา และทรัพยากรของ มก. เพื่อสร้างรายได้ใหม่หรือเพิ่มขึ้นผ่าน Business Unit



2. บริหารอัตรากำลังให้มีประสิทธิภาพสูงสุด



3. ปรับปรุง เปลี่ยนแปลงองค์กร เพื่อเพิ่มประสิทธิภาพในการหารายได้



4. สนับสนุนการต่อยอดผลิตภัณฑ์ที่มีศักยภาพสู่เชิงพาณิชย์



5. ทุกส่วนงาน เพิ่มศักยภาพการบริหารทรัพยากรที่ไม่ใช่ด้านการศึกษาร้อยละ 10 ต่อปี



6. การใช้เทคโนโลยีเพื่อลดต้นทุนการดำเนินงาน



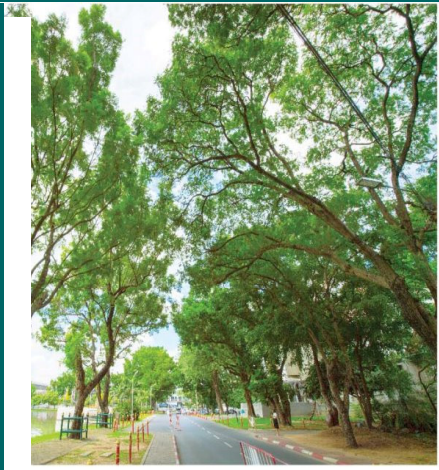
7. การจัดตั้งกองทุนและระดมทุนเพื่อการวิจัย บริการวิชาการ และทุนนิสิต และการดำเนินภารกิจ



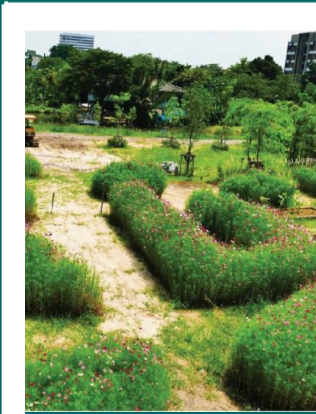
8. ส่งเสริมการจัดการหน่วยธุรกิจทดลองและบริษัทร่วมทุนให้มีประสิทธิภาพสูงสุด



เฉลิมฉลองครบรอบปีที่ 80  
มหาวิทยาลัยเกษตรศาสตร์  
ความรู้เรื่องและควาวยั่งยืนของชาติ  
พ.ศ. 2486-2566



# นโยบายเชิงรุก มหาวิทยาลัยเกษตรศาสตร์



ลดทำและเดยเพรโดยงานประชาสัมพันธ์ มก



# Research University



## มะเขือเทศสีดาสายพันธุ์ KU-PINK 649 ต้านทานโรคใบหงิกเหลือง

การพัฒนาสายพันธุ์มะเขือเทศต้านโรคใบหงิกเหลืองที่เกิดจากเชื้อ Tomato Yellow Leaf Curl Virus หรือ TYLCV มีการพัฒนาหาพันธุ์ 10 ปี จนปัจจุบันได้มะเขือเทศสีดาพันธุ์ KU-Pink (เลขจัดง) 649 ที่ต้านทานโรคใบหงิกเหลือง ลักษณะของผลของ KU-Pink 649 มีสีชมพู ขาวไปรับประทาผลสด หรือทำไปประกอบอาหาร มีรสชาติดีอมั้งเปรี้ยว หอม นำไปทำแกงส้มได้ เมนูต่างๆ

การพัฒนาพันธุ์ เริ่มจากการผสมมะเขือเทศสายพันธุ์สีดาทิพย์ 3 ซึ่งมีถิ่นกำเนิดที่โคราช กับมะเขือเทศสายพันธุ์ฟ้า ที่มีถิ่นกำเนิดที่โคราชในจังหวัดนครราชสีมา จนได้เป็นสายพันธุ์นี้ TOMAC 649 ในปี 2556 รวมเวลาพัฒนาพันธุ์ 7 ปี

<b>CUKUMBER 630</b> Round shape fruit (1.8kg) Fruit color: Green Yield: High	<b>TOMAC 647</b> Oval shape fruit (2.0-2.5kg) Fruit color: Red Yield: High	<b>KUPINK 649</b> Oval shape fruit (1.5-2.0kg) Fruit color: Pink Yield: High
---	---	---



## เรือไฟฟ้าต้นแบบ SS Green

คลองแสนแสบมีเรือโดยสารสาธารณะให้บริการมากกว่า 30 ปี ปัจจุบันมีผู้โดยสารประมาณ 15,000-20,000 คนต่อวัน มีเส้นทางเดินเรือจากเมืองข้ามฝั่งที่ขึ้นชื่อของกรุงเทพมหานคร ช่วยลดเวลาเดินทางจากปัญหาติดขัดบนท้องถนนที่ผ่านมารถเรือในคลองแสนแสบประสบปัญหาต่างๆ เช่น เกิดคลื่นขนาดใหญ่ น้ำมีกลิ่นคาวที่ก่อมลพิษทางอากาศ รวมทั้งเสียงดังจากเครื่องยนต์ ทีมนักวิจัยจึงได้มีการพัฒนาเรือพลังงานไฟฟ้าเพื่อแก้ปัญหาดังกล่าว

ขนาดเรือ : ยาว 20.2 ม กว้าง 3.0 ม  
 กินน้ำลึก : 0.75 ม, น้ำหนักบรรทุก : 19,000 kg  
 วัสดุ : อลูมิเนียม, ความเร็ว : 20 km/hr  
 จำนวนผู้โดยสาร : 100 คน + ลูกเรือ 3 คน  
 แบตเตอรี่ : Lithium LTO 135.75 kWh  
 ระยะการใช้งาน : 60 km, ชาร์จแบตเรือ < 2 ชม.  
 ต้นทุน : 14.9 ล้าน

แผนผังเส้นทาง : สะพานศรีสวัสดิ์ - สะพานศรีนครินทร์ - สะพานศรีนครินทร์ - สะพานศรีนครินทร์ - สะพานศรีนครินทร์

## การพัฒนาเครื่องมือการประเมินความหลากหลายพันธุกรรม และวางแผนจับคู่ผสมพันธุ์ของกวางผา เพื่อวางแผนอนุรักษ์และปล่อยคืนสู่ธรรมชาติ

โครงการวิจัย "การประเมินความหลากหลายทางพันธุกรรมของกวางผาในประเทศไทย เพื่อวางแผนอนุรักษ์และปล่อยคืนสู่ธรรมชาติอย่างยั่งยืน" เพื่อศึกษาความหลากหลายทางพันธุกรรมของกวางผาในสถานที่เพาะเลี้ยงสัตว์ป่าอมก๋อย

กวางผาเป็นสัตว์ป่าที่มีถิ่นอาศัยที่เฉพาะเจาะจง เป็นที่หาของขึ้น มีทุ่งหญ้าและป่าดิบเขา ทำให้ในแต่ละพื้นที่ถูกตัดขาด กวางผาแต่ละพื้นที่ไม่สามารถเดินทางไปหากัน เสมือนอยู่ใต้อาณาเขตที่ตัดขาดซึ่งกันและกัน ต้องการผู้พันธุ์ จึงเกิดแนวทางการวางแผนอนุรักษ์กวางผาอย่างยั่งยืน

**ผลที่ได้จากงานวิจัยนี้**

1. ฐานข้อมูลความหลากหลายทางพันธุกรรมและลำดับพันธุกรรมของกวางผาในสถานที่เพาะเลี้ยงสัตว์ป่าอมก๋อย

## ผลวาน ผลิตภัณฑ์ครีมแก้ผิว ฝ้า

จากโพลี เทอร์คิม โทคิโอส (SK NATURE)  
 คำรณวิไลชนะเลิศ การประจวบจัตกรรม มก. ปี 63  
 ประเภทนิสิตระดับปริญญาตรี สาขาวิทยาศาสตร์สุขภาพ

PRKUnews ฉบับที่ 39 : 30 สิงหาคม 2564 Story : Thanapat Ngamnikom

SK nature WHITENING NIGHT CREAM  
 SK nature WHITENING DAY CREAM

นายทศพร สอนรัมย์



**ผลงาน "Avan propo Bee" ผลิตภัณฑ์เสริม  
การนอนหลับเพื่อสุขภาพของมหาวิทยาลัยเกษตรศาสตร์  
วิทยาเขตกำแพงแสน ได้รับรางวัลเหรียญทองนวัตกรรมโลก 2020  
และรางวัลชนะเลิศ การประกวดนวัตกรรม มก. ปี 63**

จากสภาพเศรษฐกิจและสังคมในปัจจุบัน ทำให้ผู้คนต้องเผชิญกับความกดดันและความเครียดในหลายๆ ด้าน ส่งผลให้มีปัญหาการนอนไม่หลับ (Insomnia) และการพักผ่อนไม่เพียงพอ ภาวะนี้ส่งผลกระทบต่อสุขภาพ และทำให้ประสิทธิภาพในการทำงานลดลง มีภาวะซึมเศร้า ฯลฯ ผู้ที่มีอาการนอนไม่หลับอาจหาเพื่อนนอนหลับ ซึ่งยานอนหลับเป็นสารเคมีที่มีผลข้างเคียงที่ส่งผลกระทบต่อการทำงานของไต อาจเกิดการปวดหัวหรืออาการอื่น ๆ และในปัจจุบันคนใช้ชีวิตในยุคดิจิทัล ที่มีสื่อสารที่ใช้สายตาเกือบตลอดเวลา ก็อาจเป็นเหตุสำคัญที่ทำให้นอน

**5 คุณประโยชน์**  
จากธรรมชาติ

ส่งเสริมระบบสุขภาพและการนอน



**Synbio Total RICE**

ผลิตภัณฑ์ Synbio Total RICE คือนวัตกรรมที่ประยุกต์ใช้กับข้าวสายพันธุ์เฉพาะที่ขยายพันธุ์จากธรรมชาติของข้าวสายพันธุ์ขาวอมเหลือง (ข้าวหอมมะลิ) ซึ่งสามารถปรับโครงสร้างคาร์โบไฮเดรตในข้าวสายพันธุ์นี้ให้มีความเหมาะสมกับสุขภาพของผู้บริโภคได้

ข้าวสายพันธุ์ (ไซบีเรีย) ที่ใช้ร่วมกับข้าวสายพันธุ์เฉพาะที่ขยายพันธุ์จากธรรมชาติของข้าวสายพันธุ์ขาวอมเหลือง (ข้าวหอมมะลิ) หรือ ข้าวหอมมะลิสายพันธุ์พิเศษ Xylo oligosaccharides ซึ่งช่วยในการย่อยสลายคาร์โบไฮเดรตในข้าวสายพันธุ์นี้ให้มีความเหมาะสมกับสุขภาพของผู้บริโภคได้

**รางวัลที่ได้รับ**  
รางวัลเหรียญทอง จากมหกรรมงาน "The 5<sup>th</sup> China (Shanghai) International Invention & Innovation Expo" ปีที่ 15-17 เมษายน 2564 ณ นครเซี่ยงไฮ้ ประเทศจีน

แหล่ง: สำนักข่าวมหาวิทยาลัยเกษตรศาสตร์

# Innovative University



**CHEW D** "ชีวจี" แผ่นวันลดคอเลสเตอรอล จากสารสกัดธรรมชาติ

**CheW D ทำจากอะไร?**

Super healthy powder  
รังคุดตากแห้ง  
สารสกัดจากข้าวกล้อง และสารสกัดจากสีข้าวแดง รังคุดตากแห้ง สรรพคุณสูงถึง 100%

**CheW D ดีอย่างไร?**

- มีไขมันอิ่มตัว **ต่ำ** ไม่มีไขมันอิ่มตัว
- มีกลูตาเมต **สูง** ช่วยลดคอเลสเตอรอลในเลือด
- มีวิตามิน **บี** ช่วยเสริมสุขภาพหัวใจ
- เหมาะสำหรับผู้ที่มีอาการ **คอเลสเตอรอลสูง** **น้ำตาลสูง**
- บริโภคเพียงครั้งละ **1** แผ่น วันละ **2** ครั้ง สัปดาห์ละ

**KUBIC** DCL ผลิตภัณฑ์เสริมสุขภาพ ดีที่สุด

ผลิตภัณฑ์เสริมสุขภาพ ดีที่สุด

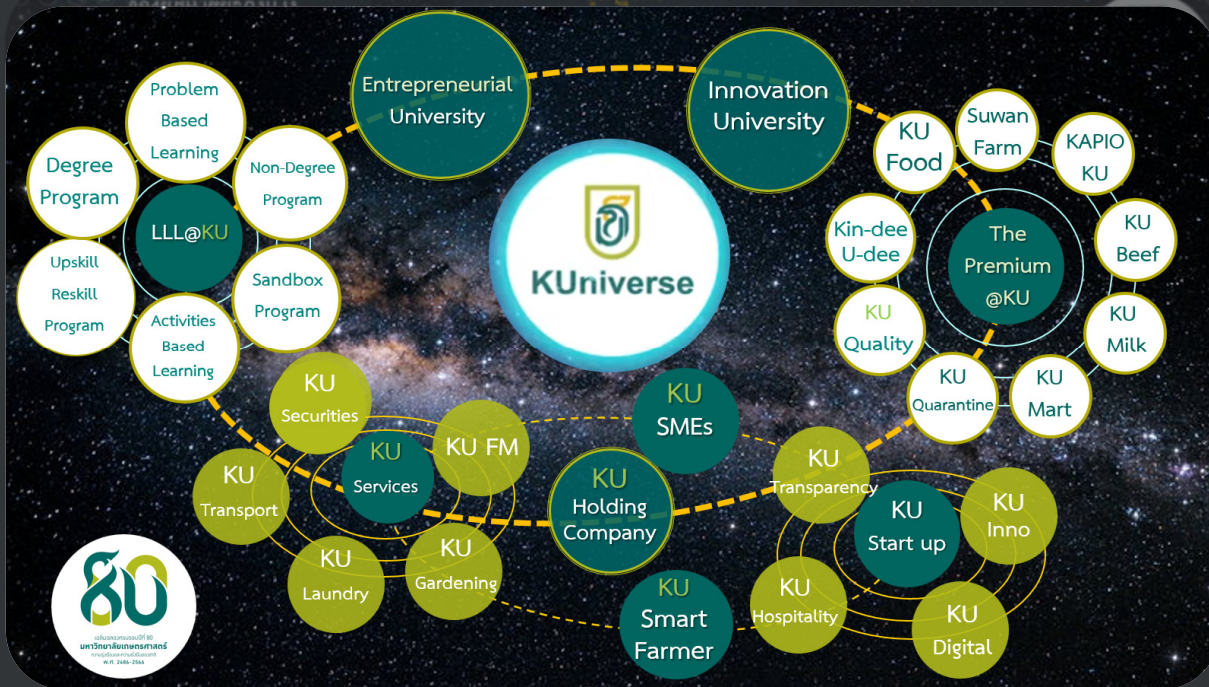
- ลดคอเลสเตอรอล
- ลดเสียงโรคหัวใจ
- เพิ่มความแข็งแรงหลอดเลือดหัวใจ
- ลดระดับไขมันในเลือด
- เพิ่มระบบภูมิคุ้มกัน
- เพิ่มไขมันดี HDL

นวัตกรรม Super Healthy Powder  
การันตีรางวัลจาก 3 สถาบันชั้นนำ

ISO 9001 GMP 2013

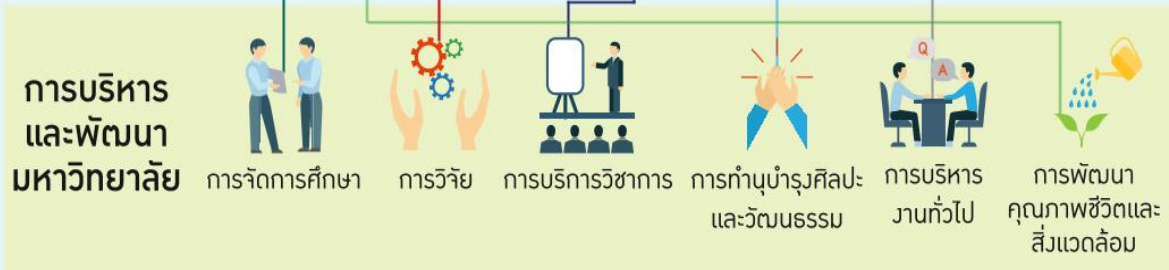
แผนกเภสัชกรรม GNP ภูษามาน  
73-1-16650-5-0218

# Entrepreneurial University

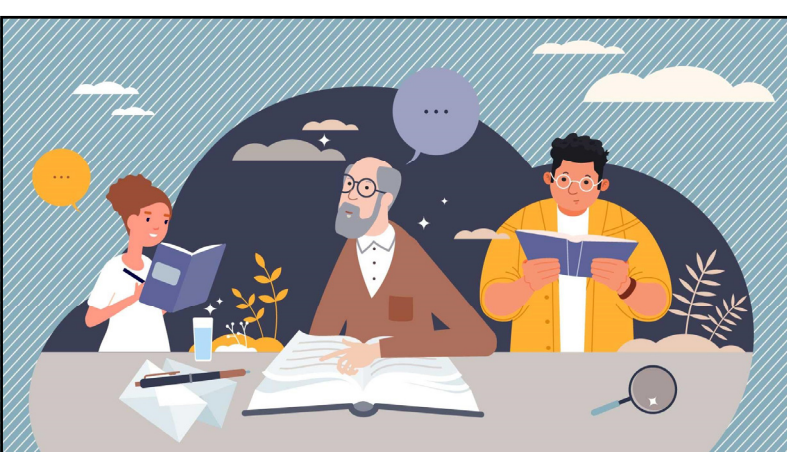




# Social Engagement University



PhotoGrid



# Lifelong Learning University



## Lifelong Learning การเรียนรู้ตลอดชีวิต

# Digital University



**รวมกลุ่มคนที่มีประสบการณ์ และ จิตอาสา**

ชม มหาวิทยาลัยเกษตรศาสตร์ นำความรู้ความสามารถ ด้านวิชาการมาช่วย ชี้นำ และแก้ปัญหาสังคม ประเทศชาติ ให้เกิดอนาคต ที่ทันยุค ทันสมัย เพื่อประโยชน์ของ **ประเทศไทย** อย่างยั่งยืน

พ.ศ. 2565

**เป็นปัญญาประดิษฐ์ (AI)**  
ชมมหาวิทยาลัยเกษตรศาสตร์  
กำเนิดในวันที่ 2 กุมภาพันธ์ 2562  
วันครบรอบการสถาปนาชมมหาวิทยาลัยเกษตรศาสตร์ปีที่ 76  
เพื่อเป็น **มหาวิทยาลัยดิจิทัล... สู่อนาคต**

**ระบบอัจฉริยะ Smart Assistant**  
ที่ประมวลผลข้อมูลจากระบบ **Data Warehouse**  
แบบ Single Super Data  
ชมมหาวิทยาลัยเกษตรศาสตร์  
เพื่อให้ข้อมูลแก่ผู้บริหารในลักษณะของ คู่คิดดิจิทัล (Digital Twin) สำหรับ การบริหารเชิงกลยุทธ์ในอนาคต

พ.ศ. 2563

**เพิ่มประสิทธิภาพ**  
ในการให้บริการนิสิตและบุคลากร โดยอาศัยเทคโนโลยี **ปัญญาประดิษฐ์ (AI)** และการบริการองค์ความรู้

พ.ศ. 2564

**Digital KU**  
Big data  
DI BI AI  
5G

พ.ศ. 2562

พ.ศ. 2564

พ.ศ. 2563



# Happy University



# SDGs University

มหาวิทยาลัยเกษตรศาสตร์  
ได้รับการจัดอันดับ  
THE Impact Ranking ประจำปี 2023



บทบาทของมหาวิทยาลัยตามเป้าหมายการพัฒนาที่ยั่งยืนของสหประชาชาติ (SDGs) ที่โดดเด่น มีดังนี้

  
**OVERALL RANKING**  
@ อันดับโลก 101-200  
@ อันดับประเทศ 5 ร่วมน  
คะแนน 86.6/100  
*SDG 17 + SDG 2 + SDG 11 + SDG 14*

**17**   
**PARTNERSHIPS FOR THE GOALS**  
@ อันดับโลก 26  
@ อันดับประเทศ 4  
คะแนน 94.2/100  
*ร่วมมือเพื่อพิชิตเป้าหมายการพัฒนาที่ยั่งยืน*

**2**   
**ZERO HUNGER**  
@ อันดับโลก 12  
@ อันดับประเทศ 2  
คะแนน 82.5/100  
*ความอดอยากต้องหมดไป*

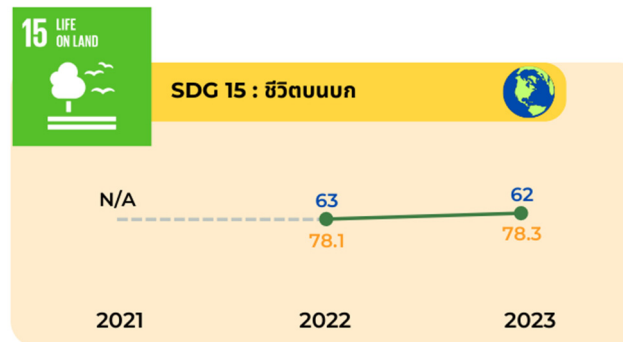
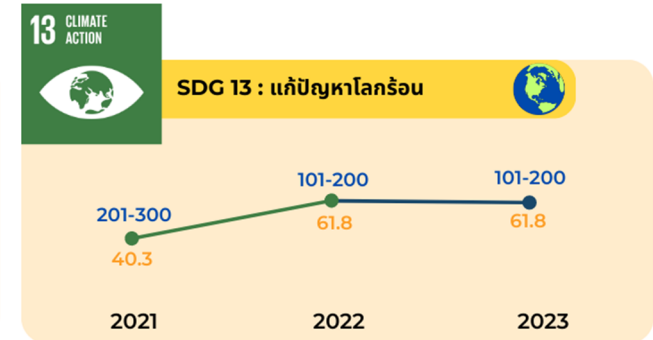
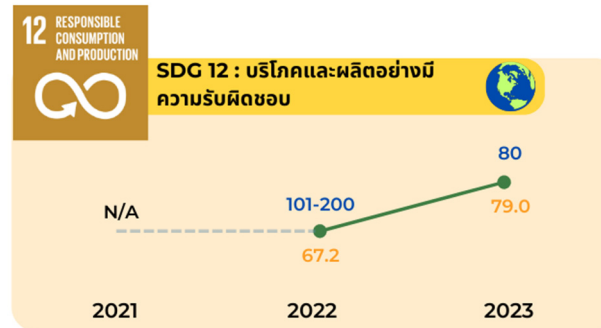
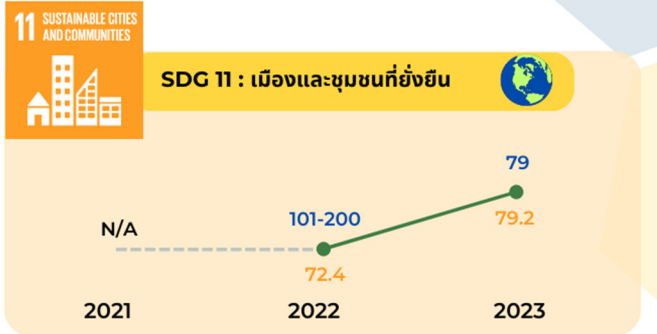
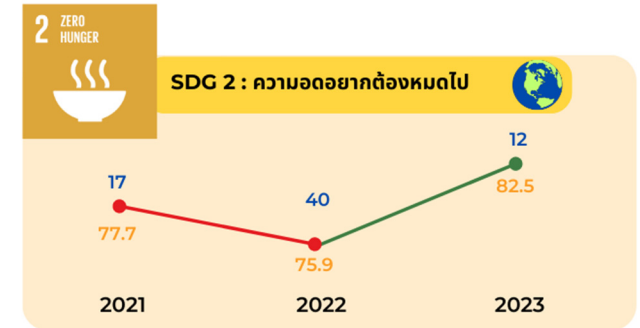
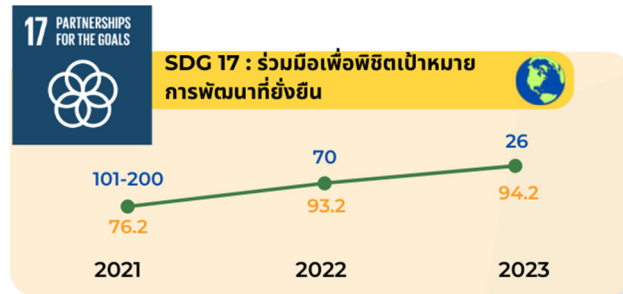
**11**   
**SUSTAINABLE CITIES AND COMMUNITIES**  
@ อันดับโลก 79  
@ อันดับประเทศ 3  
คะแนน 79.2/100  
*เมืองและชุมชนที่ยั่งยืน*

**12**   
**RESPONSIBLE CONSUMPTION AND PRODUCTION**  
@ อันดับโลก 80  
@ อันดับประเทศ 4 ร่วมน  
คะแนน 79.0/100  
*บริโภคและผลิตอย่างมีความรับผิดชอบ*

**13**   
**CLIMATE ACTION**  
@ อันดับโลก 101-200  
@ อันดับประเทศ 2 ร่วมน  
คะแนน 61.8/100  
*แก้ปัญหาโลกร้อน*

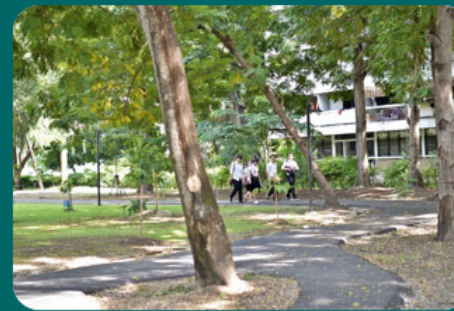
**14**   
**LIFE BELOW WATER**  
@ อันดับโลก 25  
@ อันดับประเทศ 1  
คะแนน 84.1/100  
*ชีวิตในน้ำ*

**15**   
**LIFE ON LAND**  
@ อันดับโลก 62  
@ อันดับประเทศ 5  
คะแนน 78.3/100  
*ชีวิตบนบก*



# Green University

## KU Greencampus



2017

อันดับที่ 96 ของโลก  
อันดับที่ 3 ของไทย

2018

อันดับที่ 90 ของโลก  
อันดับที่ 2 ของไทย

2019

อันดับที่ 81 ของโลก  
อันดับที่ 2 ของไทย

2020

อันดับที่ 73 ของโลก  
อันดับที่ 2 ของไทย

2021

อันดับที่ 45 ของโลก  
อันดับที่ 1 ของไทย

2022

อันดับที่ 40 ของโลก  
อันดับ 1 ของไทย

# Healthy University



**KEFF**  
Kasetsart Engineering  
Fit & Firm

**KEFF KASSETSART  
ENGINEERING  
FIT&FIRM**

**KU**  
KASSETSART  
UNIVERSITY







# ขอบคุณมากครับ

