

การเปลี่ยนแปลงเพื่อรองรับการให้บริการนิสิต  
ในปีการศึกษา 2567 และสาระสำคัญการปรับเปลี่ยน  
ข้อบังคับว่าด้วยการศึกษาระดับปริญญาตรี  
มหาวิทยาลัยเกษตรศาสตร์ พ.ศ. 2566

โดย ดร.นীরนุช ภาชนะทิพย์  
ผู้อำนวยการสำนักบริหารการศึกษา



โครงการแลกเปลี่ยนเรียนรู้ “สำนักบริหารการศึกษา  
พบผู้นำนิสิต” ครั้งที่ 11 ประจำปี พ.ศ. 2567

วันที่ 16-17 พฤษภาคม พ.ศ. 2567 ณ โรงแรมกรุงศรีริเวอร์ จังหวัดพระนครศรีอยุธยา

การเปลี่ยนแปลงเพื่อรองรับ  
การให้บริการนิสิต  
ในปีการศึกษา 2567



## กลุ่มเป้าหมาย

- ▶ นิสิต
- ▶ อาจารย์
- ▶ บุคลากร
- ▶ ผู้ปกครอง
- ▶ สถานประกอบการ
- ▶ หน่วยงานภายในและภายนอก



# รูปแบบการให้บริการที่เปลี่ยนแปลง



- ▶ เพื่อเพิ่มประสิทธิภาพการเรียนการสอน
- ▶ เพื่อประโยชน์ในการบริหารจัดการ
- ▶ เพื่อรองรับสถานการณ์ที่เปลี่ยนแปลง

# การเพิ่มการบริการทุกประเภทในรูปแบบเป็นออนไลน์

- ▶ การรายงานตัว การขึ้นทะเบียนประวัติ การจัดทำบัตรนิสิต การออกเอกสารรับรองทางการศึกษา และคำร้องออนไลน์ทุกประเภท
- ▶ การพัฒนาระเบียบ ข้อบังคับ และระเบียบปฏิบัติที่ไม่สอดคล้องกับการเปลี่ยนแปลงระบบสารสนเทศบริหารการศึกษา และการประชาสัมพันธ์ข่าวสารของสำนักฯ ในรูปแบบออนไลน์
- ▶ ระบบการจัดการเรียนการสอนและการสอบออนไลน์
- ▶ ให้ผู้รับบริการมีส่วนร่วมการพัฒนา รูปแบบการบริการ ช่องทางการสื่อสาร แพลตฟอร์มรับฟังความคิดเห็นของผู้รับบริการ



ระบบสารสนเทศและระบบสนับสนุน  
เพื่อการบริการและการบริหารจัดการ  
ของสำนักบริหารการศึกษาศึกษา





- ▶ ระบบมีการเปลี่ยนแปลงเพื่อสอดคล้องกับการระเบียนข้อบังคับฯ
- ▶ การปรับเพิ่มเมนูเพื่อสอดคล้องกับสถานการณ์ที่เปลี่ยนแปลงและสะดวกกับผู้ใช้งาน
- ▶ การปรับลดขั้นตอนในการใช้งานระบบสารสนเทศ



# การพัฒนาาระบบสารสนเทศด้านการเรียน การสอน และการให้บริการร่วมกับวิทยาเขต

ระบบการลงทะเบียนเรียน  
ของนิสิต มก. <https://my.ku.th/>

ระบบการเรียนการสอนออนไลน์ KULearn  
<https://learn.ku.th/>

ระบบการสอบออนไลน์ KULAM  
<https://exam.kaset.online>

ระบบการออกเอกสารออนไลน์  
KUDD 24 Hours Mobility Service  
<https://dd.ku.ac.th/>

The image displays four screenshots of KU's digital services:

- my.ku.th:** A login page for the KU mobile app. It features the KU logo, a search bar, and fields for ID number and password. A green 'เข้าสู่ระบบ' (Login) button is at the bottom.
- KULearn:** The homepage of the online learning platform. It has a search bar and a grid of course cards for 'IT and Sensor Technology', 'Computer and Programming', 'AP Chemistry', and 'AP Mathematics'. A banner at the bottom reads 'The technology platform for Test & Assessment' with a graduation cap icon.
- KULAM:** A registration form for online exams. It includes dropdown menus for 'ยื่นคำร้องสำหรับบัญชีนิสิต' (48081357), 'หมวดคำร้อง' (empty), and 'หมู่คำร้อง' (empty). A 'ข้อมูลสำรอง' (Backup info) section contains fields for 'ชื่อเอกสาร' (empty) and 'การลงทะเบียนหรือส่งใบสมัคร' (Registration or application form). A 'ชื่อเอกสาร' dropdown is open, showing options like 'ชำระเงินค่าธรรมเนียม' and 'ตรวจสอบคุณวุฒิออนไลน์'. 'ชื่อเอกสาร' is selected. Buttons for 'ยืนยัน' (Confirm) and 'ยืนยัน' (Confirm) are at the bottom.
- KUDD 24 Hours Mobility Service:** A page with the KU logo and a Google search bar.



# ระบบรับคำร้อง 24 ชั่วโมง (KUDD 24 Hours Mobility Service)

## การชำระเงิน

กรุณารายเงินผ่าน QR Code ด้านล่าง

คำเตือน - กรุณาระมัดระวังในการสแกนชำระเงิน ควรสแกนชำระเงินเพียงครั้งเดียว เพราะการชำระเงินเข้ามามากกว่า 1 ครั้ง ทำให้ยากต่อการตรวจสอบและอาจไม่ได้รับเงินคืนในส่วนที่ชำระเข้ามาก่อน ทั้งนี้ท่านสามารถกลับมาตรวจสอบสถานะการชำระเงินได้ที่หน้านี้ ภายหลังจากระบบได้รับแจ้งโอนเงินจากธนาคารแล้ว (หลังจากท่านชำระเงิน 2 - 3 ชั่วโมง) จะปรากฏสถานะว่า "ชำระเงินแล้ว"



ค่าธรรมเนียมทั้งหมด

100.00 บาท

ระบบเอกสารทางการศึกษาออนไลน์

#	วันรับ	คำร้อง	หมายเลข	สถานะ	ชำระเงิน	บริการ	ค่า	เงิน
1	28-10-21 01:30	SCB บัตรเงินฝากบัญชีออมทรัพย์	0552021102900001	👑	🚫	รายการลดภาระ	เงินฝากออมทรัพย์	2
2	27-10-21 02:50	SCB บัตรเงินฝากบัญชีออมทรัพย์	0552021102700004	👑	🚫	รายการลดภาระ	เงินฝากออมทรัพย์	0
3	27-10-21 02:44	SCB บัตรเงินฝากบัญชีออมทรัพย์	0552021102700003	👑	✅	รายการลดภาระ	เงินฝากออมทรัพย์	0
4	27-10-21 02:10	SCB บัตรเงินฝากบัญชีออมทรัพย์	0552021102700002	🚫	✅	รายการลดภาระ	เงินฝากออมทรัพย์	0
5	27-10-21 11:17	SCB บัตรเงินฝากบัญชีออมทรัพย์	0552021102700001	🚫	✅	รายการลดภาระ	เงินฝากออมทรัพย์	0
6	27-10-21 12:55	SCB บัตรเงินฝากบัญชีออมทรัพย์	0552021102500007	🚫	🚫	รายการลดภาระ	เงินฝากออมทรัพย์	2
7	28-10-21 02:01	SCB บัตรเงินฝากบัญชีออมทรัพย์	0552021102500008	👑	🚫	รายการลดภาระ	เงินฝากออมทรัพย์	0

### ข้อมูลคำร้อง

ยื่นคำร้องสำหรับบัญชีชนิด \*

หมวดคำร้อง \*

หมู่คำร้อง \*

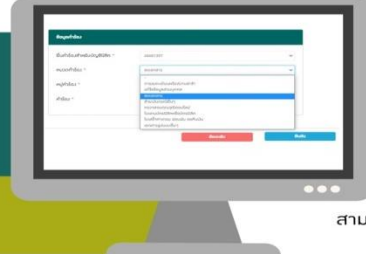
คำร้อง \*

ชำระเงินกรณีอื่นๆ  
ตรวจสอบคุณวุฒิออนไลน์  
ใบแทนบัตรนิสิตหรือบัตรนิสิต  
ใบเสร็จค่าเทอม ผ่อนผัน ขอคืนเงิน  
เอกสารรูปแบบอื่นๆ

# ระบบ KUDD

คือระบบที่บูรณาการการยื่นคำร้อง การชำระเงิน การรับเอกสารไว้ในระบบเดียว ให้มีสิทธ์และเจ้าหน้าที่ทุกวิทยาเขต สามารถใช้งานได้ Anytime Anywhere สามารถเข้าใช้บริการได้ทุกที่ทุกเวลา สะดวก รวดเร็ว และทันสมัย ลดระยะเวลาดำเนินการคำร้องต่าง ๆ ข้อมูลถูกต้องแม่นยำโดยใช้ KU-Google Account อำนวยความสะดวกให้แก่ผู้รับ/ผู้ให้บริการ

ในขณะที่สำนักบริหารการศึกษในฐานะผู้ให้บริการเอง ก็สามารถลดค่าใช้จ่าย ลดขั้นตอนการทำงาน และลดการใช้แรงงานบุคลากรในการให้บริการ (Cost effective) ได้



สามารถสแกน QR Code ชำระเงินค่าธรรมเนียมผ่านการใช้แอปพลิเคชันของธนาคาร

## ระยะเวลา

- การตรวจสอบตัวตนของนิสิต ใช้ KU-Google Account/KYC ทำให้อัตราข้อมูลถูกต้อง แม่นยำ
- ในการขอเอกสาร จาก 10 นาทีต่อครั้ง เป็น "3 นาทีต่อครั้ง"
- การออกเอกสาร ของเจ้าหน้าที่ จากเดิม 10 นาทีต่อเอกสาร ใช้ 2 ระบบ เป็น "2 นาทีต่อเอกสาร ใช้ 1 ระบบ"



**ลดคน**  
จากเดิมที่เคยใช้เจ้าหน้าที่ 3 คนขึ้นไป ต่อ 1 คำร้อง เป็น "1 คน ต่อ 1 คำร้อง"



**รวมข้อมูลไว้ที่จุดเดียว**  
จากเดิม บางเซกและ 3 วิทยาเขต คนละ 1 ระบบ = 4 ระบบ เป็น "ระบบเดียว 4 วิทยาเขต"

# KU Dd 24 hours Mobility Service

## DATA INTEGRATION

รวบรวมข้อมูลคำร้องทั้งหมดไว้  
ผู้รับบริการ : สรุปคำร้องทั้งหมดให้นิสิต สามารถใช้งานได้ง่าย  
เจ้าหน้าที่ : แสดงผลคำร้องย้อนหลัง 1 สัปดาห์ สำหรับเจ้าหน้าที่ทุกวิทยาเขต ใช้ KU-Google Account เข้าใช้งานโดยพิมพ์ dd.ku.ac.th/backend/login เพื่อตรวจสอบคำร้องนิสิตในระบบได้ย้อนหลัง 7 วัน พร้อมแสดงสถานะคำร้อง และการชำระเงินของนิสิตทันที



ชำระค่าธรรมเนียมผ่าน QR Code และติดตามคำร้องได้ง่าย มั่นใจในความปลอดภัยของข้อมูล



ดำเนินการจากที่ใดก็ได้ ตลอด 24 ชั่วโมง ไม่ถูกจำกัดด้วยเวลา เปิด-ปิดทำการ



## สะดวก รวดเร็ว ลดทรัพยากร

ระบบ KUDD รับบริการและชำระค่าธรรมเนียมเปิดเสรี ในระบบออนไลน์ระบบเดียว

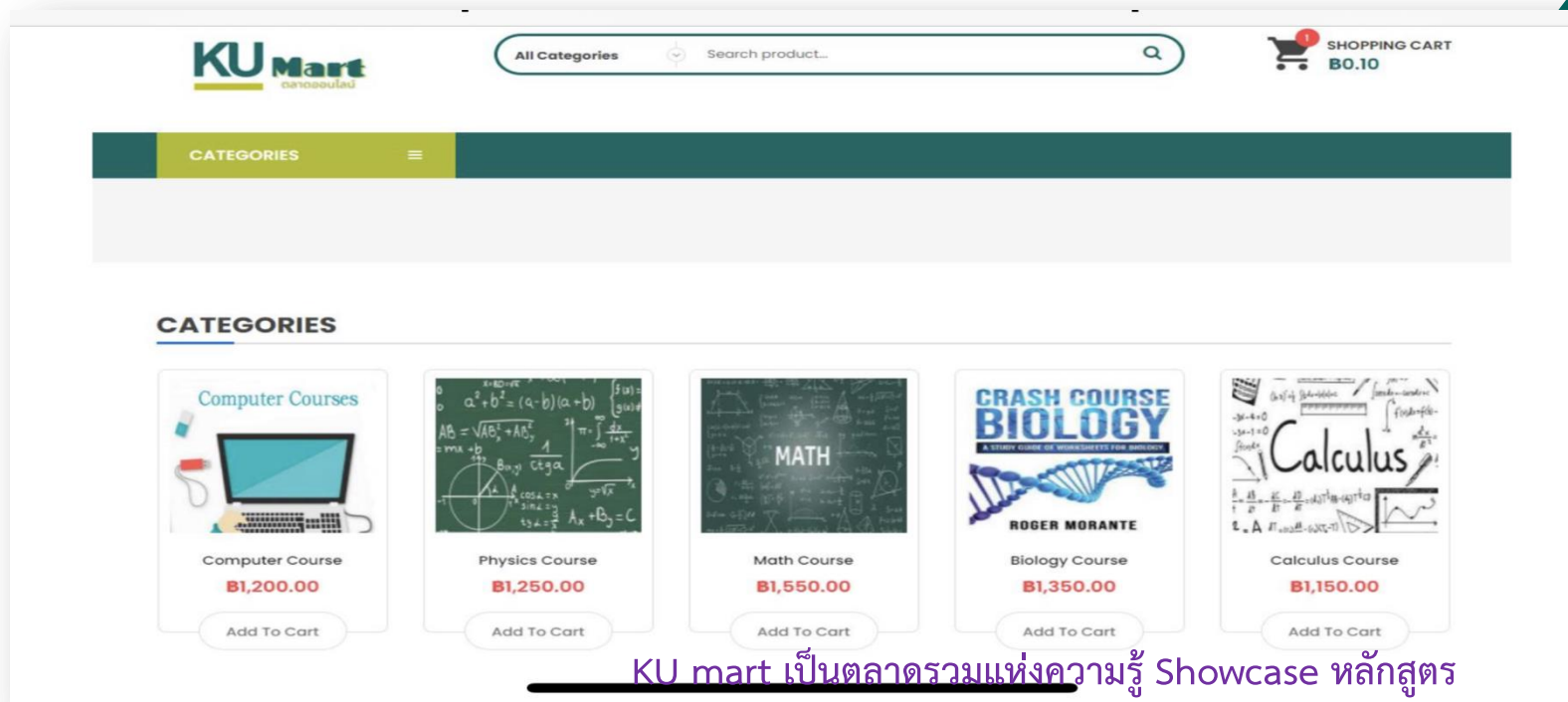
- ▶ **ปัจจุบัน** เปิดให้ใช้งานแล้วกับระบบการขอสมัครประจำตัวนิสิตแทนบัตรที่สูญหาย
- ▶ **เริ่มพัฒนา** ให้สามารถขอทรานสคริปต์ เอกสารสำคัญทางการศึกษาได้
- ▶ **หลังจากนี้** จะขยายการให้บริการไปเรื่องอื่น ๆ ที่เหลือทั้งหมดต่อไป และเพิ่มช่องทางการจัดส่งเอกสารสำคัญทางการศึกษาทางไปรษณีย์เพื่อเป็นตัวเลือกการให้บริการ

# ระบบ KU Mart ตลาดออนไลน์

**KU**

**KASETSART  
UNIVERSITY**

KNOWLEDGE  
OF THE LAND



KU mart เป็นตลาดรวมแห่งความรู้ Showcase หลักสูตร

วิชาความรู้ สินค้า และนวัตกรรม สั่งซื้อและชำระเงินออนไลน์

Shopping แล้วเรียนได้ทันทีที่ระบบ KULearn



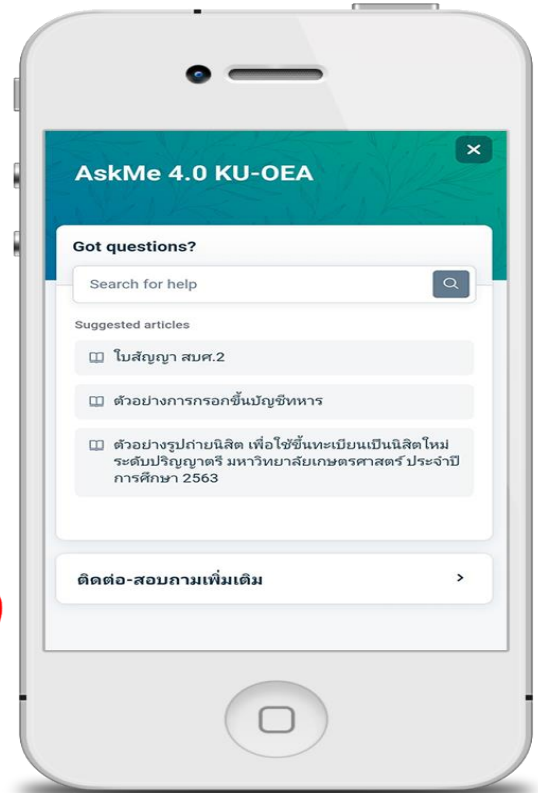
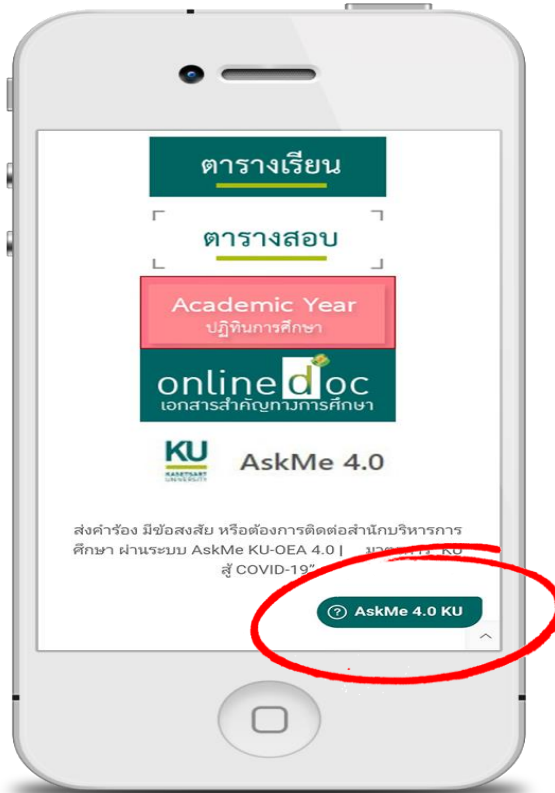
ระบบรับคำร้องออนไลน์  
และตอบข้อซักถาม 24 ชั่วโมง

Ask me 4.0

# ระบบถาม-ตอบเพื่อนิสิต ด้วย Ask me 4.0



**AskMe 4.0**  
สำนักบริหารการศึกษ มก.  
askme.registrar.ku.ac.th



# ระบบ Ask me KU4.0



## กับพี่ห้วงใย



# โดย สำนักบริหารการศึกษา OΞA



สำนักบริหารการศึกษาคือหน่วยงานกลางที่ให้บริการงานด้านการศึกษามหาวิทยาลัยเกษตรศาสตร์ เพื่อให้การปรับปรุงพัฒนาระบบการบริการให้มีความทันสมัยและรองรับความต้องการการรับบริการที่มีจำนวนมากขึ้น มีจำนวนผู้รับบริการประมาณ 1,500 – 7,500 ตัวคำร้อง/เดือน ผ่านช่องทาง Facebook มากที่สุด 72.94% รองลงมา คือ Email 20.04% และระบบ AskMe KU 4.0 7.02% จึงได้จัดทำระบบตาม-ตอบ และคลังความรู้ด้วยระบบ AskMe KU 4.0 ซึ่งเป็นระบบออนไลน์ ที่สามารถรับคำร้องจากผู้รับบริการทุกช่องทางมาไว้ที่เดียวกัน และผู้รับบริการสามารถติดต่อสอบถาม ยืนยันคำร้อง/เอกสารทางการศึกษาต่าง ๆ ได้ตลอด 24 ชั่วโมง รวมถึงหยุดราชการ

แต่พบว่า ผู้รับบริการส่วนใหญ่ถามคำถามที่ซ้ำกันเป็นจำนวนมาก จึงพัฒนาระบบ AskMe KU 4.0 ให้สามารถ

- ตอบสนองต่อความต้องการต่าง ๆ ของผู้รับบริการได้รวดเร็ว และมีประสิทธิภาพมากยิ่งขึ้น
- มีระบบอัตโนมัติ ในการตอบคำถาม เพื่อความรวดเร็วในการให้บริการ ทำให้ผู้รับบริการเกิดความประทับใจ
- ลดภาระงานบางส่วนของบุคลากร

เพื่อตอบสนองนโยบายของมหาวิทยาลัยเกษตรศาสตร์ที่ต้องการรวบรวมข้อมูลคำถาม-คำตอบของแต่ละคณะ/หน่วยงาน ที่มีช่องทางการให้ผู้รับบริการติดต่อสอบถามตอบอยู่แล้วให้นำมารวมเป็นฐานข้อมูลของมหาวิทยาลัยในชื่อของ ระบบพีรุลปัญญา ด้วยเหตุนี้ สำนักบริหารการศึกษาก็ได้นำ ระบบพีรุลปัญญามาเชื่อมต่อกับระบบ AskMe KU 4.0 ผ่านช่องทาง Facebook และได้พัฒนาเป็นระบบตอบคำถามอัตโนมัติ



## Ask me KU4.0 กับพี่ห้วงใย AI OΞA

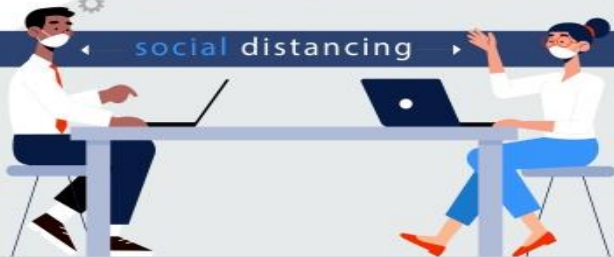
มีการต่อยอดการใช้งานระบบ AskMe KU 4.0 ให้กับหน่วยงานอื่น เพื่อพัฒนาการให้บริการออนไลน์ มีมาตรฐานเป็นที่ยอมรับ ซึ่งสำนักบริหารการศึกษามุ่งมั่นในการปรับปรุงและพัฒนาให้ “ พี่ห้วงใย AI OΞA ” เป็นต้นแบบของระบบตอบคำถามอัตโนมัติที่สามารถนำไปต่อยอดให้หน่วยงานอื่นนำไปประยุกต์ใช้เป็นระบบให้บริการออนไลน์ที่อำนวยความสะดวกให้แก่ผู้รับบริการ

# การประชาสัมพันธ์ข่าวสารด้วย แอปพลิเคชัน KU-RU (เคยู-คูรู)

- ผู้รับจะได้รับข่าวสารตามสถานะ เช่น นิสิตปัจจุบัน นิสิตเก่า บุคคลทั่วไป เป็นต้น
- ลดขั้นตอนการยืนยันตัวตนด้วยการฐานข้อมูล มหาวิทยาลัยเกษตรศาสตร์ ด้วย KU Google
- รองรับการใช้งานทุก Platform ทุกขนาดการแสดงผลในแต่ละอุปกรณ์
- มีความปลอดภัยในการข้อมูลข่าวสารที่ตนได้รับด้วย Passcode หรือ Fingure Scan
- แอปพลิเคชันมีหมวดหมู่ข่าวสาร เช่น ข่าวมหาวิทยาลัยฯ ข่าวจาก อาจารย์ประจำวิชา และข่าวส่วนบุคคล
- แอปพลิเคชันมีสถานะสีความสำคัญของประกาศ เช่น ด่วนมาก (แดง) ปานกลาง (เหลือง) ทั่วไป (เขียว)
- มีไอคอนกำกับกับเตือนสำหรับประกาศที่ผู้รับต้อง Respond



# บริการการวัดผลการเรียนรู้แบบใหม่ ด้วยระบบสอบแบบออนไลน์ KU LAM



social distancing

Onsite Online

โดย สำนักบริหารการศึกษา

เนื่องด้วยภารกิจในการสนับสนุนการจัดการเรียนการสอน ในช่วงสถานการณ์การแพร่ระบาดของเชื้อไวรัสโคโรนา 2019 ทำให้ต้องปรับรูปแบบการจัดการเรียนการสอนและการสอบของมหาวิทยาลัย จากภายในห้องเรียน/ที่ตั้ง (Onsite) มาเป็นรูปแบบออนไลน์ สำนักบริหารการศึกษาจึงสร้างรูปแบบการวัดและประเมินผลการเรียนรู้แบบใหม่ โดยนำระบบ **KU LAM** [KU Learning Assessment Management] มาใช้สนับสนุนการเรียนรู้ สำหรับผู้เรียนและผู้สอน นอกจากนี้ยังใช้ ระบบสอบ KULAM ช่วยอำนวยความสะดวกในเรื่องการจัดสอบ วัดและประเมินผล ให้แก่นิสิต

**เริ่มใช้ครั้งแรก** เพื่อการวัดผลและประเมินผลนักเรียนในระดับมัธยมศึกษาตอนปลาย ในโครงการเรียนล่วงหน้า

**ปัจจุบัน** นำมาใช้สนับสนุนการสอบออนไลน์ ตั้งแต่ภาคปลาย ปีการศึกษา 2563 จนถึงปัจจุบัน

สอบวัดความรู้ความสามารถด้านภาษาอังกฤษก่อนสำเร็จการศึกษา (KU-EXITE)

ใช้เป็นวิธีคัดเลือกบุคคลเข้าทำงานของสำนักบริหารการศึกษา และโครงการบริการวิชาการ

**อนาคต** อันใกล้นี้ จะเปิดให้บริการศูนย์สอบ Walk in Exam ให้แก่นิสิต

## ผู้เรียน

- สามารถสอบวัดประเมินผลการเรียนรู้ในแต่ละวิชาได้เมื่อพร้อม
- ลดความเครียดจากการสอบ เนื่องจากสามารถสอบได้บ่อยครั้งมากขึ้น
- ลดเวลา ลดการเดินทางที่แออัด เสี่ยงต่อการได้รับเชื้อโรค



## ผู้สอน

- วัดผลของผู้เรียนได้บ่อยขึ้น ทำให้ผู้สอนเห็นข้อบกพร่องของผู้เรียน
- สามารถวิเคราะห์ผลการเรียนรู้เพื่อปรับกลยุทธ์และพัฒนาการจัดการเรียนการสอนให้เหมาะสมกับผู้เรียนได้อย่างมีประสิทธิภาพ
- ผู้สอนมีเวลาในการพัฒนาตนเอง และการทำวิจัยเพื่อพัฒนาการเรียนการสอนเพิ่มขึ้น

## หน่วยงาน

- ลดขั้นตอนการจัดสอบ และปริมาณเจ้าหน้าที่ในการปฏิบัติงาน การบริหารจัดการข้อสอบ พิมพ์ข้อสอบ การรับ-ส่งข้อสอบ (จากเดิมจัดสอบในห้องสอบ ต้องมีกระบวนการมาก อาจารย์ประจำวิชาส่งต้นฉบับข้อสอบ เพื่อดำเนินการจัดทำสำเนาข้อสอบตามจำนวนนิสิตที่ลงทะเบียนเรียน และจัดข้อสอบเพื่อนำส่งไปยังห้องสอบแต่ละห้อง)
- ลดปัญหาการจัดการจัดการข้อสอบ ของแต่ละวิชา เพราะมีระบบคลังข้อสอบ
- ลดปริมาณกระดาษ และวัสดุสิ้นเปลือง ได้ 100%
- ลดความเสี่ยงด้านสุขภาพ (การได้รับสารพิษที่เกิดจากการใช้เครื่องโรเนียว และเครื่องพิมพ์) แก่ผู้ปฏิบัติงานในห้องพิมพ์ข้อสอบ

## ประโยชน์ของระบบคลังข้อสอบ KU LAM

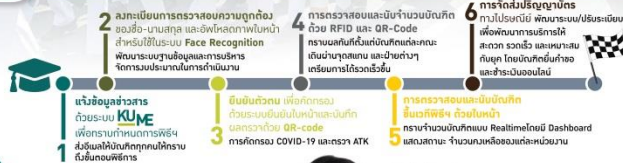


# การบริหารจัดการพิธีพระราชทานปริญญาบัตร ครบวงจรในยุค 4.0

## ปัญหาของกรให้บริการ แบบเดิม

- 1. มีปัญหาเรื่องผู้ให้บริการและผู้รับบริการไม่ตรงกัน ทำให้เกิดความสับสนในการติดต่อขอรับบริการ
- 2. การลงทะเบียนผ่านระบบออนไลน์ยังไม่ครอบคลุมถึงผู้ลงทะเบียนทุกคน
- 3. การลงทะเบียนผ่านระบบออนไลน์ยังไม่ครอบคลุมถึงผู้ลงทะเบียนทุกคน
- 4. การลงทะเบียนผ่านระบบออนไลน์ยังไม่ครอบคลุมถึงผู้ลงทะเบียนทุกคน

สู่เส้นทางความเป็นบัณฑิต สำเร็จ (การศึกษา) อย่างสมเกียรติ ครบวงจรในยุค 4.0  
เพิ่มความสะดวกให้กับบัณฑิตในทุกช่วงทาง โดยการนำเทคโนโลยีสารสนเทศเข้าช่วยในทุกกระบวนการ



## แจ้งข่าวผ่าน KUME

และพัฒนาระบบฐานข้อมูล  
สะดวกต่อการเข้าถึงและสืบค้น

"แจ้งข่าวยัง ไม่ทราบกำหนดการล่วงหน้า  
ให้ชัดเจนขึ้นกว่านี้"

ระบบข้อมูลระบบแจ้งเตือนอัตโนมัติ แจ้งข่าวการดำเนินการผ่านระบบ KUME และพัฒนาระบบฐานข้อมูลสะดวกต่อการเข้าถึงและสืบค้น

## Face Recognition

"สองสาวเข้ามามารวมปากกามีวิธีใหม่  
ภาพเขียนแบบใหม่ ไม่เขียนเหมือนเดิม"



## Recheck & Check-in

"หนีไม่พ้นห้องรับบัตร ขอข้อมูลในภาพที่นำมามา"  
เพื่อคืนบัตรรางวัลปริญญาบัตร โดยเริ่มทำการทางสังคมออนไลน์ และใช้ภาพทางโซเชียลมีเดียเพื่อเป็นการแจ้งเตือน

## Get & SCAN

"อ่านสายนัดไปออก พิมพ์ชื่อนัดชื่อของ  
ต่อจากนี้ไปจะเป็นเหมือนเรารอไปออก"

## Verification

RFID card with OR code

"ทุกแบบบัตรกระดาษแบบเดิมๆ เพิ่มความมั่นใจ  
ได้กว่าที่เคยเป็น Check-in ด้วยของจริงในคราวเดียว"

นักศึกษาใช้บัตร RFID (ตัวจริง) ที่สามารถรับข้อมูลประวัติการลงทะเบียนผ่านระบบ KUME และพัฒนาระบบฐานข้อมูลสะดวกต่อการเข้าถึงและสืบค้น

## ยื่น สแกน บัณฑิต

"เห็นจำนวน Real-time จากบัตรของกลางแบบมือถือ"

"เห็นจำนวนผู้เข้า ขอนัดอีกกลุ่ม ระหว่างบัณฑิตทำพิธีมอบปริญญาบัตร"  
เป็นการนำแบบบัตรบัณฑิตบัตรจริงมาใช้ในการลงทะเบียนผ่านระบบ KUME และพัฒนาระบบฐานข้อมูลสะดวกต่อการเข้าถึงและสืบค้น



# พัฒนาระบบ **GMS** Graduation Management System

## Dashboard Report



- ✓ ระบบรายงานแจ้งจำนวนบัณฑิตตั้งแต่ก่อนวันซ้อม ทำให้การจัดการเตรียมอาหาร อาคารสถานที่ และอุปกรณ์ต่าง ๆ สำหรับทุกฝ่าย
- ✓ ระบบรายงานผู้ผ่านการซ้อมย่อย ซ้อมใหญ่ การตรวจ ATK การเข้าร่วมในวันพิธีแบบ Realtime
- ✓ ระบบรายงาน และ Dashboard แบบ Realtime สำหรับจำนวนผู้ที่ขึ้นรับแล้ว และยังมีขึ้นรับแต่ละรอบของแต่ละวัน

เป็นสารสนเทศเพื่อการบริหารจัดการร่วมกันระหว่าง วิทยาเขต คณะ กรรมการฝ่ายฝึกซ้อมฝ่ายตรวจ ATK ฝ่ายรายงานผล ฝ่ายการจัดแวนบัสที่ และฝ่ายปริญญาบัตร ที่เข้าถึงฐานข้อมูลและรายงานเดียวกัน

Realtime สะดวกรวดเร็ว วางแผนล่วงหน้าได้ สร้างความประทับใจ บริหารจัดการได้อย่างทันท่วงที

# KU ME

## ระบบแจ้งข่าว

### KU-Messaging Service เป็นรายบุคคลและรายกลุ่ม



นำเสนอโดย สำนักบริหารการศึกษา มหาวิทยาลัยเกษตรศาสตร์



#### ทำไมถึงต้อง “สร้างระบบ KU-ME”

ในปัจจุบันการแจ้งข้อมูลข่าวสารให้กับบุคลากร ผลิต เจ้าหน้าที่ ผู้ปกครอง บุคคลภายนอก ใช้วิธีการประกาศผ่านเว็บไซต์ หรือ facebook เป็นหลัก ซึ่งเป็นลักษณะการทำงานแบบ **ผู้ใช้งานเปิดเข้ามาอ่านประกาศเอง** ถ้าผู้ใช้ไม่เปิดเข้ามาในเว็บไซต์หรือใน facebook ของหน่วยงาน ก็จะไม่ได้รับข้อมูลข่าวสาร และทำให้ข่าวสารไม่ไปถึงกลุ่มเป้าหมาย

**การส่งอีเมลเป็นกลุ่มใหญ่ ๆ** ไม่สามารถดำเนินการได้โดยตรง เนื่องจากระบบอีเมลจะตรวจว่าเป็นการส่งในลักษณะสแปม นอกจากนี้ **การส่งข้อมูลข่าวสารต่าง ๆ** ที่เป็นเรื่องของแจ้งข้อมูลเป็นรายบุคคล เช่น การประกาศคะแนนสอบ **ยังไม่สามารถดำเนินการส่งอีเมลแจ้งเป็นรายบุคคลได้** ส่วนใหญ่ก็จะใช้วิธีแชร์ไฟล์ใน Google Drive แล้วให้บุคคลเฉพาะในกลุ่มที่ได้รับอนุญาตเข้าถึงไฟล์นั้น

**ยังไม่เป็นวิธีที่ถูกต้อง** เนื่องจากคนกลุ่มนั้นสามารถเห็นข้อมูลของคนอื่น ๆ ได้ **ซึ่งเป็นวิธีที่สุ่มเสี่ยงต่อกฎหมายคุ้มครองข้อมูลส่วนบุคคลอีกด้วย**

**ปรับปรุงและเพิ่มประสิทธิภาพ** ของการประชาสัมพันธ์ ข่าวสาร ไปยังนิสิต หรือเฉพาะกลุ่มผู้รับบริการได้

**แก้ปัญหา** ข่าวสารไม่ไปถึงกลุ่มเป้าหมาย จากการตรวจรายชื่อ “อีเมลสแปม”

**สามารถ** สร้างอีเมลที่ซับซ้อนมากกว่าข้อความธรรมดา อาทิเช่น การใส่ตาราง และกราฟ แบบไปกลับอีเมลส่งข้อมูล และข่าวสารไปยังผู้รับจำนวนมากได้ โดยสามารถจำกัดข้อมูลเฉพาะรายบุคคลได้ เช่น การประกาศคะแนนสอบ เป็นต้น

**ระบบนี้พัฒนาขึ้นเพื่ออำนวยความสะดวก** ให้อาจารย์ประจำวิชา เจ้าหน้าที่โครงการ/ภาควิชา ระดับคณะ และวิทยาเขต

ข้อดีของระบบ



#### วิธีการใช้งานระบบ KU ME





มหาวิทยาลัยเกษตรศาสตร์  
KASETSART UNIVERSITY

การปรับปรุงอาคารสำหรับการสอบ  
Walk in Exam  
ห้องสอบออนไลน์ Chongrak KULAM - B1  
อาคารศูนย์เรียนรวม 1 มหาวิทยาลัยเกษตรศาสตร์ บางเขน



# การปรับเปลี่ยนรูปแบบบัตรนิสิต (Virtual Student Card)



# โครงการนำร่อง Face Identification (เช็คชื่อเข้าห้องสอบ/ห้องเรียน)

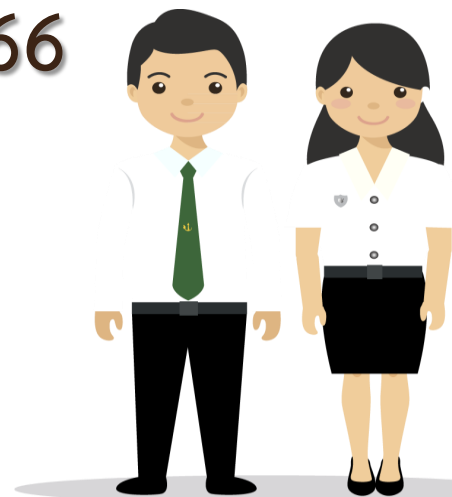


ภาพประกอบ : Canva

- ▶ ใช้กับนิตินระดับปริญญาตรี ตั้งแต่ภาคปลาย ปีการศึกษา 2567 เป็นต้นไป
- ▶ ขยายให้ครอบคลุมนิตินระดับบัณฑิตศึกษาในภาคต้น ปีการศึกษา 2568



สาระสำคัญการปรับเปลี่ยน  
ข้อบังคับว่าด้วยการศึกษาระดับปริญญาตรี  
มหาวิทยาลัยเกษตรศาสตร์ พ.ศ. 2566





## ประกอบด้วย 8 หมวด ดังนี้



- ▶ การรับเข้าศึกษาและระบบการศึกษา
- ▶ ค่าธรรมเนียมการศึกษา
- ▶ ระเบียบการศึกษา
- ▶ สถานภาพนิสิต
- ▶ การสำเร็จการศึกษา การเสนอให้รับปริญญาและรางวัลการเรียนดี
- ▶ ความประพฤติและวินัยนิสิต
- ▶ อาจารย์ที่ปรึกษา
- ▶ บทเฉพาะกาล

# หมวด 1

## การรับเข้าศึกษาและระบบการศึกษา



# คุณสมบัติการรับเข้าเป็นนิสิต

- ผู้สมัครเข้าศึกษาในระดับปริญญาตรีต้องสำเร็จการศึกษาตามหลักสูตรมัธยมศึกษาตอนปลายหรือเทียบเท่าที่กระทรวงศึกษาธิการรับรอง ทั้งนี้ ตามเกณฑ์ที่กำหนดไว้ในแต่ละหลักสูตร
- กำหนดการและวิธีการในการรับเข้าศึกษาให้เป็นไปตามประกาศของมหาวิทยาลัยในแต่ละปีการศึกษา

หมายเหตุ: ไม่ระบุลักษณะต้องห้าม



# การลงทะเบียน



# จำนวนหน่วยกิตต่อภาคการศึกษา

- ภาคการศึกษาปกติ ลงทะเบียนเรียนไม่เกิน 22 หน่วยกิต
- ภาคการศึกษาฤดูร้อน ลงทะเบียนเรียนไม่เกิน 9 หน่วยกิต เว้นแต่เป็นนิสิตที่จะสำเร็จการศึกษาในภาคการศึกษานั้น แต่มีจำนวนหน่วยกิตเกิน ๒๒ หน่วยกิต ให้ลงทะเบียนเรียนได้ไม่เกิน ๒๕ หน่วยกิต เว้นแต่กรณีหลักสูตรวิชาชีพ การไปสหกิจศึกษา การไปศึกษาต่อ ณ ต่างประเทศ



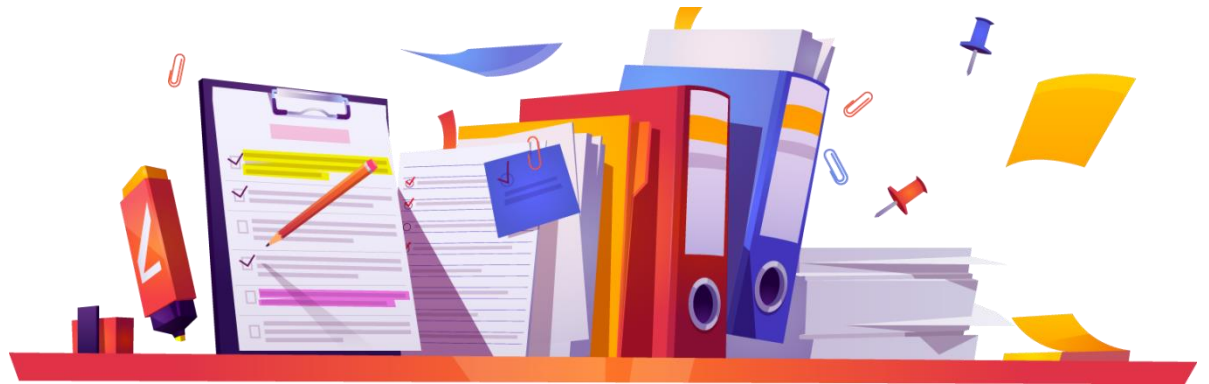
# การลงทะเบียนเรียน

- การลงทะเบียนเรียนต้องมีตารางเรียนของแต่ละรายวิชาไม่ทับซ้อนกัน โดยเป็นไปตามข้อกำหนดของหลักสูตร และข้อกำหนดของคณะที่นิสิตสังกัด (ไม่ต้องผ่านความเห็นชอบจากอาจารย์ที่ปรึกษา)
- การลงทะเบียนเรียนภาคการศึกษาปกติสุดท้ายที่จะสำเร็จการศึกษา แต่มีจำนวนหน่วยกิตเกิน ๒๒ หน่วยกิต ให้ลงทะเบียนเรียนได้ไม่เกิน ๒๕ หน่วยกิต เว้นแต่กรณีหลักสูตรวิชาชีพ การไปสหกิจศึกษา การไปศึกษาต่อ ณ ต่างประเทศ หรือกรณีอื่น ๆ ให้เป็นไปตามประกาศที่มหาวิทยาลัยกำหนด
- รายวิชาที่มিনিสิตลงทะเบียนเรียนน้อยกว่าหกคน ให้อาจารย์ประจำวิชาสามารถเสนอเหตุผลต่อคณบดีเจ้าสังกัดรายวิชาที่มีอำนาจสั่งปิดการสอนรายวิชานั้น ๆ ได้ ทั้งนี้ต้องไม่ใช่รายวิชาเฉพาะบังคับ วิชาเอกบังคับที่นิสิตจำเป็นต้องใช้ในการสำเร็จการศึกษา โดยคืนค่าหน่วยกิต เว้นแต่เป็นกรณีชำระเงินค่าธรรมเนียมการศึกษาแบบเหมาจ่าย ไม่มีการจ่ายเพิ่มหรือถอนคืน



# การลงทะเบียนเรียนล่าช้า

- นิสิตอาจลงทะเบียนเรียนล่าช้ากว่ากำหนดของมหาวิทยาลัยได้ โดยกระทำได้ภายใน 2 สัปดาห์แรกของภาคการศึกษาปกติ ส่วนภาคฤดูร้อน ให้เป็นไปตามประกาศของมหาวิทยาลัย หากพ้นกำหนดการลงทะเบียนเรียนล่าช้าแล้วจะต้องได้รับอนุมัติจากคณบดีเจ้าสังกัดนิสิต **ทั้งนี้ ไม่อนุญาตให้ลงทะเบียนเรียนล่าช้าข้ามภาคการศึกษา เว้นแต่เป็นกรณีลงทะเบียนรักษาสถานภาพนิสิต อนุโลมให้ดำเนินการได้**



# การเพิ่มและถอนรายวิชา

- การเพิ่ม ลด หรือเปลี่ยนแปลงรายวิชาเรียน หมู่เรียน สามารถกระทำได้ภายในสองสัปดาห์แรกของภาคการศึกษาปกติ ส่วนภาคฤดูร้อน ให้เป็นไปตามระเบียบของมหาวิทยาลัยว่าด้วยการศึกษาภาคฤดูร้อน
- การถอนรายวิชาเรียนบางรายวิชาหลังจากสามสิบวัน นับแต่วันเปิดภาคการศึกษาปกติ ให้บันทึกผลการเรียนในรายวิชาที่ถูกถอนด้วยอักษร W (Withdrawn) ส่วนภาคฤดูร้อน ไม่มีการบันทึกผลการเรียนด้วยอักษร W

หมายเหตุ: ไม่ต้องผ่านความเห็นชอบจากอาจารย์ที่ปรึกษา





# กรณีถอนการลงทะเบียน (ต่อ)

- การถอนรายวิชาเรียนบางรายวิชาภายหลังจากหกสิบวัน นับแต่วันเปิดภาคการศึกษา หรือตามที่กำหนดในปฏิทินการศึกษาของแต่ละปีการศึกษา ต้องได้รับความเห็นชอบจาก อาจารย์ประจำวิชาและอาจารย์ที่ปรึกษา และต้องดำเนินการให้แล้วเสร็จก่อนวันเริ่มสอบ ไล่ของภาคการศึกษานั้น ๆ ไม่น้อยกว่า 7 วัน ตามประกาศของมหาวิทยาลัย

หมายเหตุ: ไม่ต้องผ่านความเห็นชอบจากคณบดีเจ้าสังกัดนิสิต



# หมวด 3

## ระเบียบการศึกษา



# การวัดและประเมินผลการศึกษา

- ระดับคะแนน P และ NP ใช้สำหรับรายวิชาที่ไม่นำค่าของหน่วยกิตมาคำนวณแต่มีคะแนนเฉลี่ยสะสม การฝึกงานที่ไม่มีหน่วยกิต หรือรายวิชาที่มีการเทียบโอนจากการลงทะเบียนเรียนข้ามสถาบัน

หมายเหตุ: เพิ่มระดับคะแนน NP



# การย้ายหลักสูตรและสาขาวิชาเอกภายในคณะ

- นิสิตสามารถขอย้ายจากหลักสูตรเดิมไปหลักสูตรใหม่ หรือจากสาขาวิชาเอกเดิมไปสาขาวิชาเอกใหม่ โดยความเห็นชอบของหัวหน้าภาควิชาเจ้าสังกัดเดิมหรือเทียบเท่า หรืออาจารย์ผู้รับผิดชอบหลักสูตรเดิม หัวหน้าภาควิชาที่นิสิตขอเข้าสังกัดใหม่หรือเทียบเท่า หรือผู้รับผิดชอบหลักสูตรใหม่ คณะกรรมการประจำส่วนงาน และต้องได้รับอนุมัติจากคณบดีเจ้าสังกัดนิสิต ทั้งนี้ นิสิตโครงการพิเศษไม่สามารถขอย้ายมาศึกษาหลักสูตรของภาคปกติได้
- นิสิตที่ย้ายหลักสูตรหรือสาขาวิชาเอกต้องมีเวลาศึกษาอยู่ในหลักสูตรหรือสาขาวิชาเอกเดิมไม่น้อยกว่า 1 ภาคการศึกษา (ฉบับปี 2559 ไม่ต่ำกว่า 2 ภาคการศึกษา)



# การรับโอน และการรับเข้าศึกษาต่อ (คุณสมบัติของผู้รับโอน)

- เป็นนิสิตนักศึกษาจากสถานศึกษาที่มหาวิทยาลัยรับรอง
- มหาวิทยาลัยจะพิจารณารับเข้าศึกษาต่อเฉพาะผู้ที่ได้รับ  
อนุปริญญาหรือเทียบเท่าเป็นอย่างน้อย จากสถานศึกษาที่  
มหาวิทยาลัยรับรองเท่านั้น

หมายเหตุ: ไม่ระบุลักษณะต้องห้าม



# การเทียบรายวิชาและการโอนหน่วยกิต

- บุคคลที่สอบคัดเลือกเข้ามาใหม่มีสิทธิเทียบรายวิชาที่สอบไล่ได้ โดยให้อยู่ในดุลยพินิจของคณะกรรมการประจำส่วนงานที่รับเข้าศึกษา
- นิสิตที่เป็นผู้ที่ศึกษาในรูปแบบระบบคลังหน่วยกิต
- นิสิตมหาวิทยาลัยที่พ้นสภาพ (ถูกตัดชื่อออกเพราะคะแนน) จากมหาวิทยาลัย การเทียบรายวิชาให้เทียบได้ทุกรายวิชาที่เคยสอบได้โดยนิสิตสามารถเลือกลงทะเบียนเรียนใหม่หรือขอเทียบบางรายวิชาได้
- การเทียบรายวิชา สำหรับนิสิตที่ศึกษาในรูปแบบระบบคลังหน่วยกิตให้เป็นไปตามข้อบังคับ ประกาศหรือหลักเกณฑ์ที่เกี่ยวกับระบบคลังหน่วยกิต



# การเทียบโอนในลักษณะกลุ่มวิชา

- นิสิตต้องดำเนินการขอเทียบโอนรายวิชาเพื่อยกเว้นไม่ต้องเรียน โดยความเห็นชอบของอาจารย์ผู้รับผิดชอบหลักสูตร และคณบดีเจ้าสังกัดนิสิต โดยให้ดำเนินการให้แล้วเสร็จภายในภาคการศึกษาปกติแรกที่นิสิตย้ายคณะ ย้ายหลักสูตร ย้ายสาขาวิชาเอก ได้รับคัดเลือกเข้าศึกษาหรือรับโอนมาจากสถานศึกษาอื่น กรณีที่มีความจำเป็นไม่อาจดำเนินการให้แล้วเสร็จตามกำหนด ให้อยู่ในดุลยพินิจของอาจารย์ผู้รับผิดชอบหลักสูตร และต้องได้รับอนุมัติจากคณบดีเจ้าสังกัดนิสิต



หมายเหตุ: ไม่ต้องส่งหลักฐานการอนุมัติต่อคณบดีเจ้าสังกัดนิสิต

- รายวิชาที่จะขอเรียนเพื่อเปลี่ยนแต้มคะแนนเฉลี่ยสะสม ถ้าเป็นการเรียนซ้ำจะต้องเป็นรายวิชาที่ได้รับระดับคะแนนต่ำกว่า C หรือ 2.0

หมายเหตุ: ไม่ต้องผ่านการอนุมัติโดยคณบดีเจ้าสังกัดนิสิต





# การลาป่วยและลากิจ

- การลาป่วย หรือลากิจ ที่ไม่เกิน 15 วัน ให้อยู่ในดุลยพินิจของอาจารย์ที่ปรึกษาในการอนุมัติ หากเกินกว่าที่กำหนด ต้องได้รับอนุมัติจากคณบดีเจ้าสังกัดนิสิต



หมายเหตุ: ไม่ต้องผ่านความเห็นชอบจากหัวหน้าภาควิชาก่อนการอนุมัติของคณบดีเจ้าสังกัด

# หมวด 4

## สถานภาพนิสิต



- ผู้ที่มีสถานภาพนิสิตต้องมีบัตรประจำตัวนิสิตตามรูปแบบที่มหาวิทยาลัยกำหนดเป็นหลักฐาน เพื่อประกอบการใช้สิทธิต่าง ๆ ที่นิสิตพึงมีในมหาวิทยาลัย



# หมวด 5

## การเสนอให้ปริญญา และรางวัลการเรียนดี



- ลงทะเบียนและสอบได้ทุกรายวิชาในหลักสูตร
- ได้เกรดเฉลี่ยไม่ต่ำกว่า 2.00
- ไม่มีหนี้สินค้างชำระกับทางมหาวิทยาลัย หรือสถาบันหรือองค์กรใดใน

มหาวิทยาลัย



# เกียรตินิยม

- ไม่เคยได้ระดับคะแนน F และ NP และไม่เคยเรียนซ้ำเพื่อ  
นับหน่วยกิตในรายวิชาที่ได้ลงทะเบียนเรียน โดยไม่นับ  
หน่วยกิต (audit) มาก่อน
- นิสิตที่มีการเทียบรายวิชาจากมหาวิทยาลัย มีสิทธิ์ได้รับ  
เกียรตินิยม กรณีเทียบรายวิชาจากมหาวิทยาลัยสถาบัน  
อื่น ๆ ในกรณีรับโอน มีสิทธิ์ได้เกียรตินิยม หากรายวิชาที่  
ได้รับอนุมัติให้เทียบโอนนั้น มีผลการเรียนเฉลี่ยระดับ  
เกียรตินิยม แต่จำนวนหน่วยกิตที่เทียบโอนนั้น ต้องไม่เกิน  
ร้อยละ 25 ของจำนวนหน่วยกิตตลอดหลักสูตร



หมายเหตุ: เพิ่มระดับคะแนน NP และการเทียบรายวิชาจากมหาวิทยาลัยสถาบันอื่น ในกรณีรับโอน มีสิทธิ์ได้เกียรตินิยม

ขอบคุณ

