



## กำหนดการโครงการสัมมนาเพื่อพัฒนาสหกิจศึกษา

# เรื่อง การสร้างความรู้และความเข้าใจ เกี่ยวกับการจัดการศึกษารูปแบบ

# CWIE



วันพุธที่ 3 สิงหาคม พ.ศ. 2565 (สัมมนาออนไลน์ผ่านโปรแกรม zoom )

ถ่ายทอดสัญญาณจากห้องประชุมแคทลียา ชั้น 5 อาคารระพีสาคริก

ZOOM meeting id: 917 4741 9118 password: kucwie2022 และ QRcode

13.00 – 13.05 น. กล่าวรายงานและกล่าวต้อนรับผู้เข้าร่วมสัมมนา

โดย ดร.นิรมุช ภาชนะทิพย์

ผู้อำนวยการสำนักบริหารการศึกษาศึกษา

13.05 – 13.10 น. **พิธีเปิด**

โดย รศ.ดร.นवलวรรณ สุนทรภักษ์

ผู้ช่วยอธิการบดีฝ่ายวิชาการ

13.10 – 14.40 น. **การสร้างความรู้ ความเข้าใจ และแรงจูงใจ เกี่ยวกับแนวทางการจัดการศึกษารูปแบบ CWIE**

โดย ดร.อรสา ภาววิมล

ที่ปรึกษารัฐมนตรีว่าการกระทรวงอุดมศึกษา วิทยาศาสตร์ วิจัยและนวัตกรรม

14.40 – 16.10 น. **การขับเคลื่อนการจัดการศึกษารูปแบบ CWIE ของ สป.อว.**

โดย คุณชุลี ศรีนวล

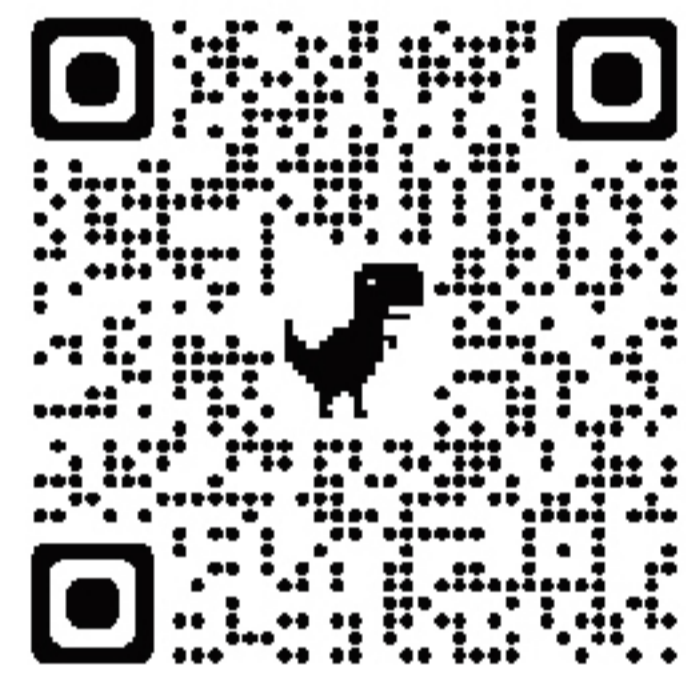
ผู้อำนวยการกลุ่มส่งเสริมการจัดการศึกษาตลอดชีวิตและเทียบคุณวุฒิ 2

กองยกระดับคุณภาพการจัดการศึกษาระดับอุดมศึกษา สป.อว.

**คุณอานัติ จันเผือก**

นักวิชาการศึกษาปฏิบัติการ

สำนักงานปลัดกระทรวงการอุดมศึกษา วิทยาศาสตร์ วิจัยและนวัตกรรม





กระทรวงการอุดมศึกษา วิทยาศาสตร์ วิจัยและนวัตกรรม

Ministry of Higher Education, Science, Research and Innovation

## CWIE Platform : หลักการ แนวคิด และทิศทางการขับเคลื่อน



โดย ดร. อรสา ภาวิมล

# ประเด็นนำเสนอ

2

- **หลักการ แนวคิดในการพัฒนา CWIE Platform**
- **กฎหมายและนโยบายที่เกี่ยวข้องกับ CWIE Platform**
- **ทิศทางการขับเคลื่อน CWIE Platform**

# ก่อนจะมาเป็น CWIE

3

สหกิจศึกษา  
(Cooperative Education)

สหกิจศึกษาและการศึกษา  
เชิงบูรณาการกับการทำงาน  
(Cooperative and Work  
Integrated Education: CWIE)

ปี 2545

ปี 2555

ปี 2562

การศึกษาเชิงบูรณาการกับการทำงาน  
(Work Integrated Learning: WIL)

# mismatch between supply & demand ???



# ข้อมูลที่น่าสนใจ

## Global Competitiveness Index WEF 2019 6th pillar : Skills (rank/141)

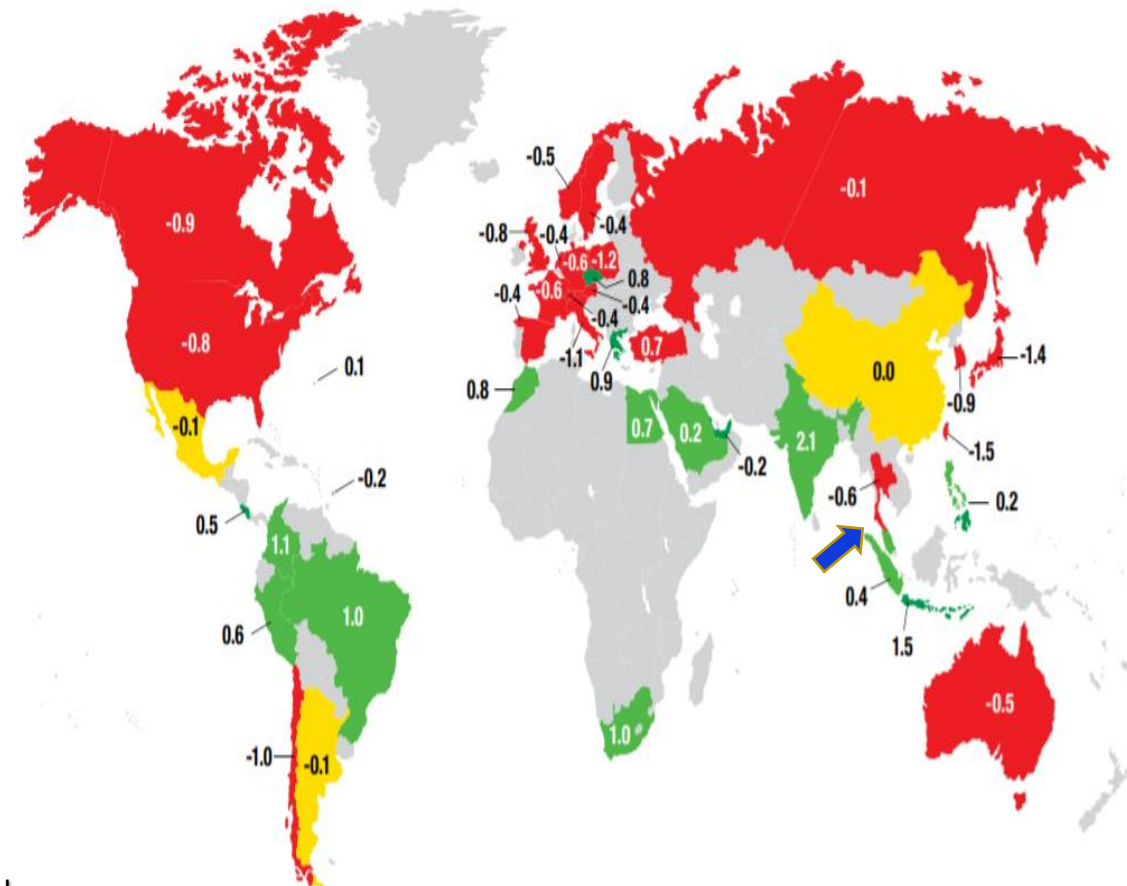
Country (Overall rank/141)	Skillset of graduates (Switzerland 1 <sup>st</sup> )	Digital skills among active population (Finland 1 <sup>st</sup> )	Easy of finding skilled employees (USA 1 <sup>st</sup> )	Critical thinking in teaching (Finland 1 <sup>st</sup> )
Singapore(1/141)	4	5	9	21
Malaysia(27/141)	17	22	11	17
Philippines(64/141)	20	22	13	24
Indonesia(50/141)	37	52	45	29
Lao(113/141)	55	74	67	68
Thailand(40/141)	79	66	86	89
Vietnam(67/141)	116	97	96	106
Cambodia(106/141)	104	112	123	76



**Figure 10: Global Heat Map**

The gap between the growth in demand and the growth in supply of talent, 2011 to 2021

(Red indicates a trend deficit, green a trend surplus, yellow a broad balance. Numbers show trend growth as annual percentages.)



# ช่องว่างระหว่างโลกของการศึกษากับโลกแห่งการทำงาน

6

## โลกของการศึกษา

มีองค์ความรู้/ความเชี่ยวชาญในการผลิตคนออกไปทำงาน

ต้องการโจทย์ สถานที่ เทคโนโลยี/เครื่องมืออุปกรณ์ที่ทันสมัย ให้ผู้เรียนได้เรียนรู้และมีประสบการณ์ทำงานจริง

Collaborative  
Gap

Demand & Supply

core competency

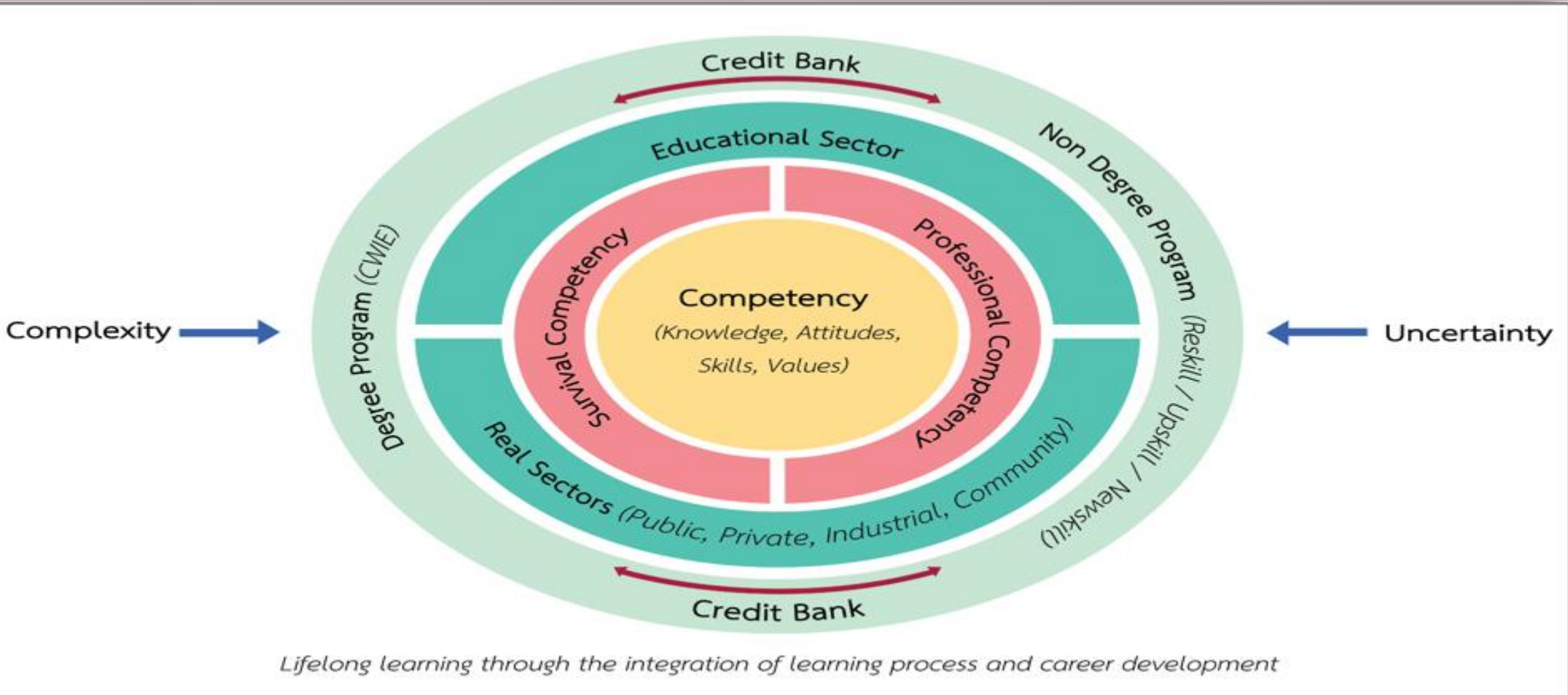
Professional competency

## โลกของการทำงาน/อาชีพ

มีตำแหน่งงาน/มีอาชีพใหม่ๆ  
มีเทคโนโลยี/นวัตกรรมการผลิตและบริการใหม่ๆ  
**(future skill & new career)**

- มีโจทย์ที่ท้าทาย มีเทคโนโลยี/เครื่องมืออุปกรณ์ที่ทันสมัย
- ต้องการคนมี competency พร้อมทำงาน

# แนวคิดการผลิตและพัฒนากำลังคนคุณภาพในยุค New Normal : การเรียนรู้ตลอดชีวิตผ่านกระบวนการบูรณาการโลกของการศึกษากับ โลกของการประกอบอาชีพ





# แนวคิด CWIE

8

**CWIE** เป็นแนวคิดของการจัดการศึกษาเชิงประสบการณ์ (experiential education) บนฐานสมรรถนะ (competencies-based) ให้นักศึกษาได้เรียนในสถาบันอุดมศึกษาควบคู่กับการไปปฏิบัติงานจริงในสถานประกอบการ (workplace) เพื่อให้นักศึกษามีสมรรถนะพร้อมสู่โลกแห่งการทำงานจริงได้ทันทีหลังสำเร็จการศึกษา (ready to work) โดยความร่วมมือระหว่างสถาบันอุดมศึกษาฝ่ายผลิต (supply side) และสถานประกอบการฝ่ายผู้ใช้บัณฑิต (demand side) (university-workplace engagement)

ดังนั้น หัวใจสำคัญในการขับเคลื่อน CWIE คือ การร่วมออกแบบ (co-designing) หลักสูตรการเรียนการสอนและระบบบริหารจัดการความร่วมมือระหว่างสถาบันอุดมศึกษาและสถานประกอบการ

# หลักการและแนวคิดในการพัฒนา CWIE Platform

9

**Modern  
life &  
work**

**Higher  
Education  
Policy &  
Act**

**CWIE  
Experiences**

**Job  
creation**  
**Employee &  
Entrepreneur**

**เปิดเวที**ให้นักศึกษาได้**ค้นพบตัวเอง**และ**ปลดปล่อยพลัง**ที่มีอยู่เพื่อช่วยแก้ปัญหาและสร้างนวัตกรรม

ในสายวิชาชีพ ปูทางสู่การประกอบอาชีพในอนาคต

# Global Talent 2021 : การพลิกโฉมการทำงานในโลกยุคใหม่

การเปลี่ยนแปลงเชิงโครงสร้าง

การเปลี่ยนแปลงทางเศรษฐกิจ

ความก้าวหน้าทางเทคโนโลยีดิจิทัล

โลกาภิวัตน์ทางการตลาด

แนวโน้มการเปลี่ยนแปลงประชากร

ความต้องการใหม่ๆ ของผู้บริโภค

การแข่งขันที่เพิ่มขึ้น

การนำเข้า-ส่งออกสินค้าเพิ่มขึ้นมากกว่า  
50 % ของ GDP ของโลกจากปี 1990  
ที่มีค่าเพียง 30%

Changing business environment



Reshape Demand & Supply for  
talent across the globe



demand new skills of employees

ที่มา : Oxford economics 2021

# กฎหมายและนโยบายที่เกี่ยวข้อง



## นโยบายและทิศทางการผลิตกำลังคน



ยุทธศาสตร์ชาติ 20 ปี (พ.ศ. 2561 – 2580)

ยุทธศาสตร์ที่ 3 การพัฒนาและเสริมสร้างศักยภาพทรัพยากรมนุษย์

มีเป้าหมายเพื่อพัฒนาคนไทยในทุกมิติและในทุกช่วงวัยให้เป็นคนดี เก่ง และมีคุณภาพ มีความพร้อมทั้งกาย ใจ สติปัญญา มีพัฒนาการที่ครอบคลุมด้าน มีสุขภาวะที่ดีในทุกช่วงวัย มีจิตสาธารณะ รับผิดชอบต่อสังคมและผู้อื่น และเป็นพลเมืองดีของชาติ มีหลักคิด ที่ถูกต้อง **มีทักษะที่จำเป็นในศตวรรษที่ 21**สู่การเป็นคนไทยที่มีทักษะสูง เป็นนวัตกรรมคิด ผู้ประกอบการ เกษตรกรยุคใหม่ และอื่นๆ โดยมีสัมมาชีพตามความถนัดของตนเอง



## นโยบายรัฐบาล

### หลัก

ข้อ 8.2.2 จัดการศึกษาเชิงบูรณาการกับการทำงาน เพื่อพัฒนาสมรรถนะของผู้เรียน

ทั้งในส่วนฐานความรู้ และระบบความคิดในลักษณะสหวิทยาการ และตรงกับความต้องการของประเทศในอนาคต และเป็นผู้เรียนที่สามารถปฏิบัติได้จริง และสามารถกำกับการเรียนรู้ของตนเองได้ มีความพร้อมด้านภาษาอังกฤษ ทักษะความรู้ ทักษะอาชีพ และทักษะอาชีพก่อนเข้าสู่ตลาดแรงงาน

### เร่ง

### ด่วน

ข้อ 7 เตรียมคนไทยสู่ศตวรรษที่ 21

ให้มีการเชื่อมโยงระบบการศึกษากับภาคปฏิบัติจริงในภาคธุรกิจ สร้างนักวิจัยใหม่และนวัตกรรม เพื่อเพิ่มศักยภาพด้านเทคโนโลยีและนวัตกรรมของประเทศ

# กฎหมายและนโยบายที่เกี่ยวข้อง



## นโยบายและทิศทางการผลิตกำลังคน



มาตรฐานการอุดมศึกษา 2561 (ด้านผลลัพธ์ผู้เรียน)

Learner Person, Co-creator, Smart Citizen

นโยบายพลิกโฉมมหาวิทยาลัย (Reinventing Universities)



พรบ.อุดมศึกษา 2562

มาตรา 35

สถาบันอุดมศึกษาพึงสร้างความร่วมมือกับหน่วยงานภาครัฐ ภาคเอกชน และภาคอุตสาหกรรม เพื่อสนับสนุนการจัดการเรียน การสอนของสถาบันอุดมศึกษา เพื่อให้ผู้เรียนได้เรียนรู้ โดยการ ปฏิบัติงานจริง และเพื่อพัฒนาผู้เรียนให้มี ความรู้ ทักษะ สมรรถนะ และคุณลักษณะอื่นให้สอดคล้องกับความต้องการของประเทศ

มาตรา 36

หน่วยงานของรัฐหรือหน่วยงานเอกชนที่ให้ความร่วมมือ ตามมาตรา 35 อาจได้รับสิทธิประโยชน์ ดังนี้

- 1) การสนับสนุนด้านวิชาการและทรัพยากรตามสมควรแก่กรณี
- 2) ได้รับการเชิดชูเกียรติ
- 3) สิทธิประโยชน์ทางภาษีอากรตามประมวลรัษฎากร
- 4) สิทธิประโยชน์อื่นที่รัฐมนตรีกำหนดโดยความเห็นชอบ ของคณะกรรมการการอุดมศึกษา

กำหนดให้การจัดหลักสูตร **CWIE** เป็นตัวอย่างหนึ่งของการพัฒนา หลักสูตรตามทิศทางของกลุ่มมหาวิทยาลัยในแพลตฟอร์มการพัฒนา คุณภาพการเรียนการสอน



แผนด้านการอุดมศึกษาเพื่อผลิต และพัฒนากำลังคนของประเทศ พ.ศ. 2564-2570

ยุทธศาสตร์ที่ 1 พัฒนาศักยภาพคน  
แนวทางที่ 2 ยกกระดับคุณภาพการศึกษาและสมรรถนะกำลังคน  
**กลยุทธ์ที่ 8** การจัดสหกิจศึกษาและการศึกษาเชิงบูรณาการกับการทำงาน  
(Cooperative and Work Integrated Education : **CWIE**)



# CWIE Experiences

13

○ ความรู้ความเข้าใจในแนวคิดและประโยชน์ที่ทุกฝ่ายจะได้รับ  
(สถาบันอุดมศึกษา สถานประกอบการ นักศึกษา ผู้ปกครอง ประเทศ)

○ การจับคู่ความร่วมมือ : จุดเริ่มต้นและการขยายผล

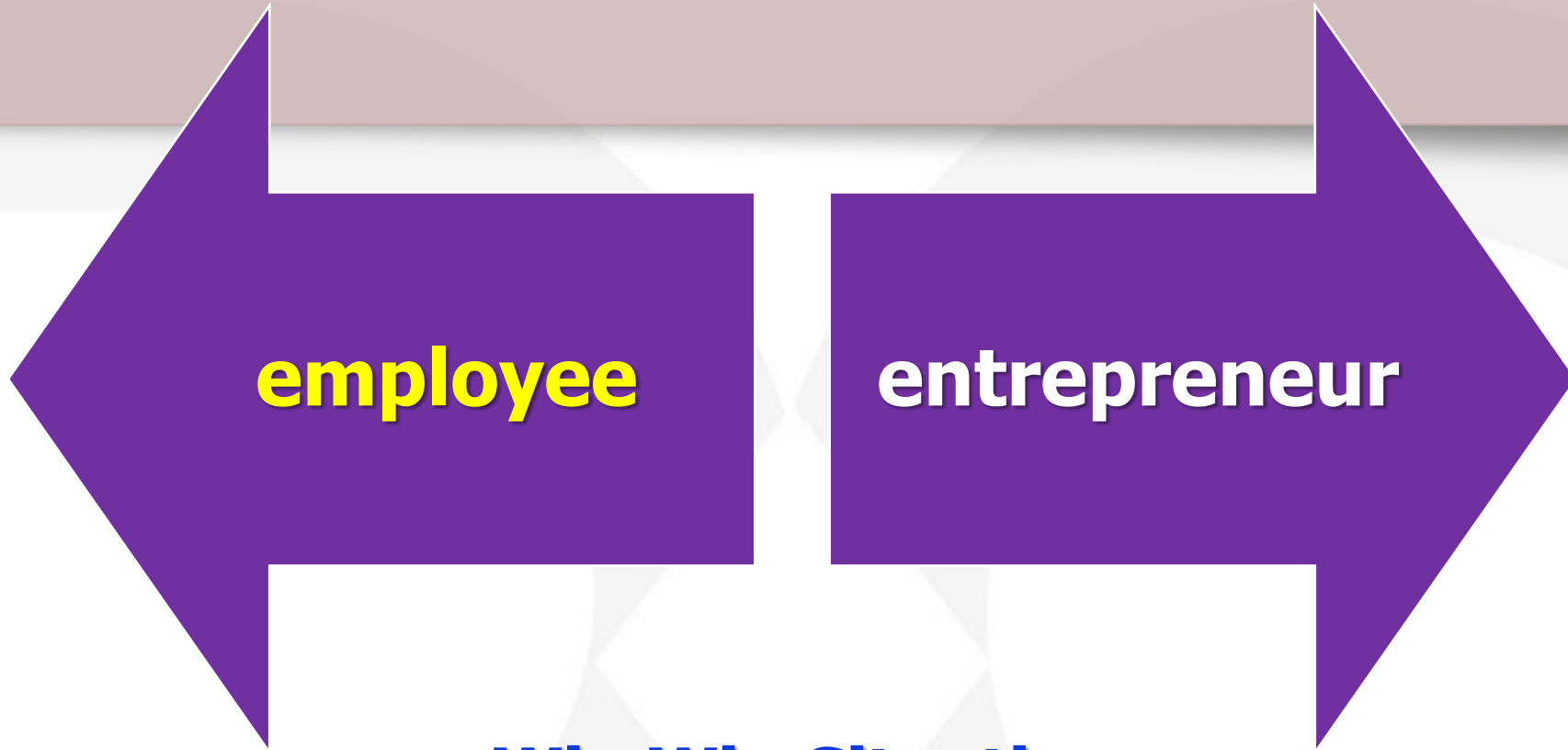
○ ความชัดเจนของเป้าหมายและการออกแบบหลักสูตร :  
มุ่งเน้นสร้างสมรรถนะบัณฑิตที่สอดคล้องกับตลาดงาน

○ ระบบบริหารจัดการความร่วมมือ

○ การพัฒนาศักยภาพผู้เกี่ยวข้อง

○ การสนับสนุนจากกระทรวงและสถาบันอุดมศึกษา

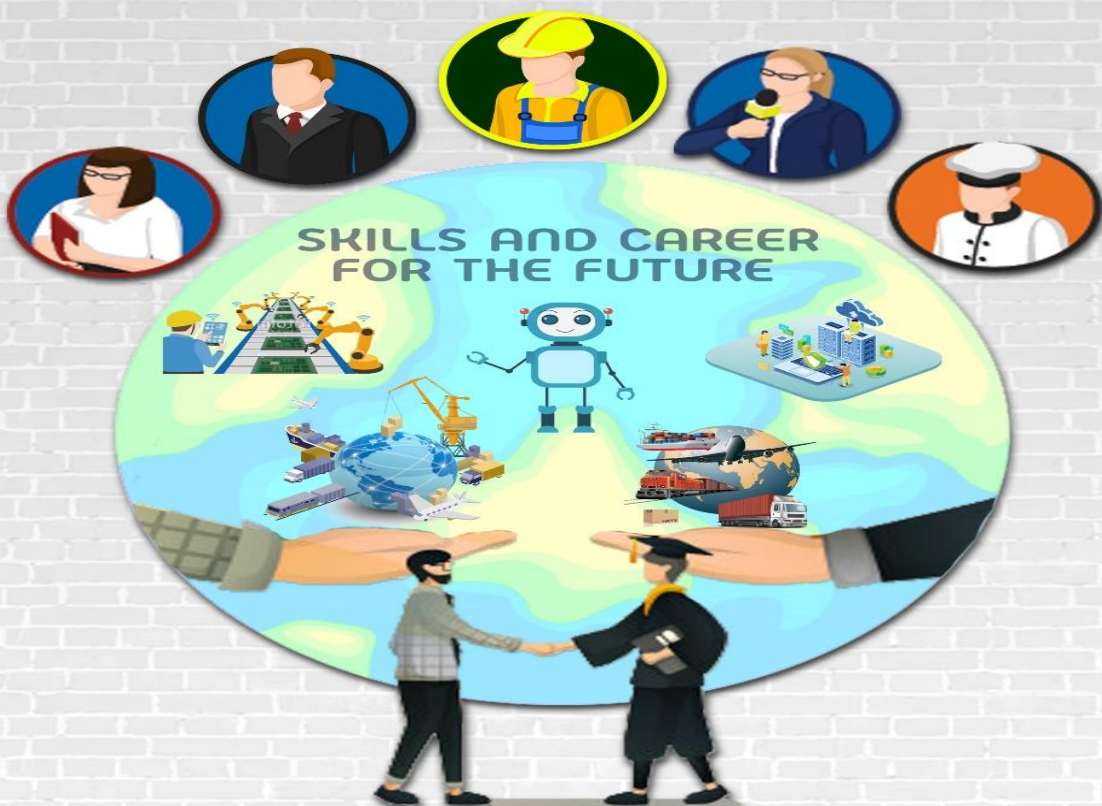
# Job Creation



**Win Win Situation**

# CWIE Platform : WIN WIN Situation

## SMART GRADUATE THROUGH CWIE



### CWIE คืออะไร?

Cooperative and Work Integrated Education (CWIE) คือ หลักสูตรการเรียนการสอนในลักษณะร่วมผลิตระหว่างสถาบันอุดมศึกษา และสถานประกอบการ (ภาครัฐ เอกชน ชุมชน) เพื่อให้บัณฑิตพร้อมสู่โลกแห่งการทำงานจริงได้ทันที มีสมรรถนะตรงกับความต้องการของตลาดงาน สามารถพัฒนาอาชีพในปัจจุบันและเตรียมพร้อมรองรับตำแหน่งงานในอนาคต

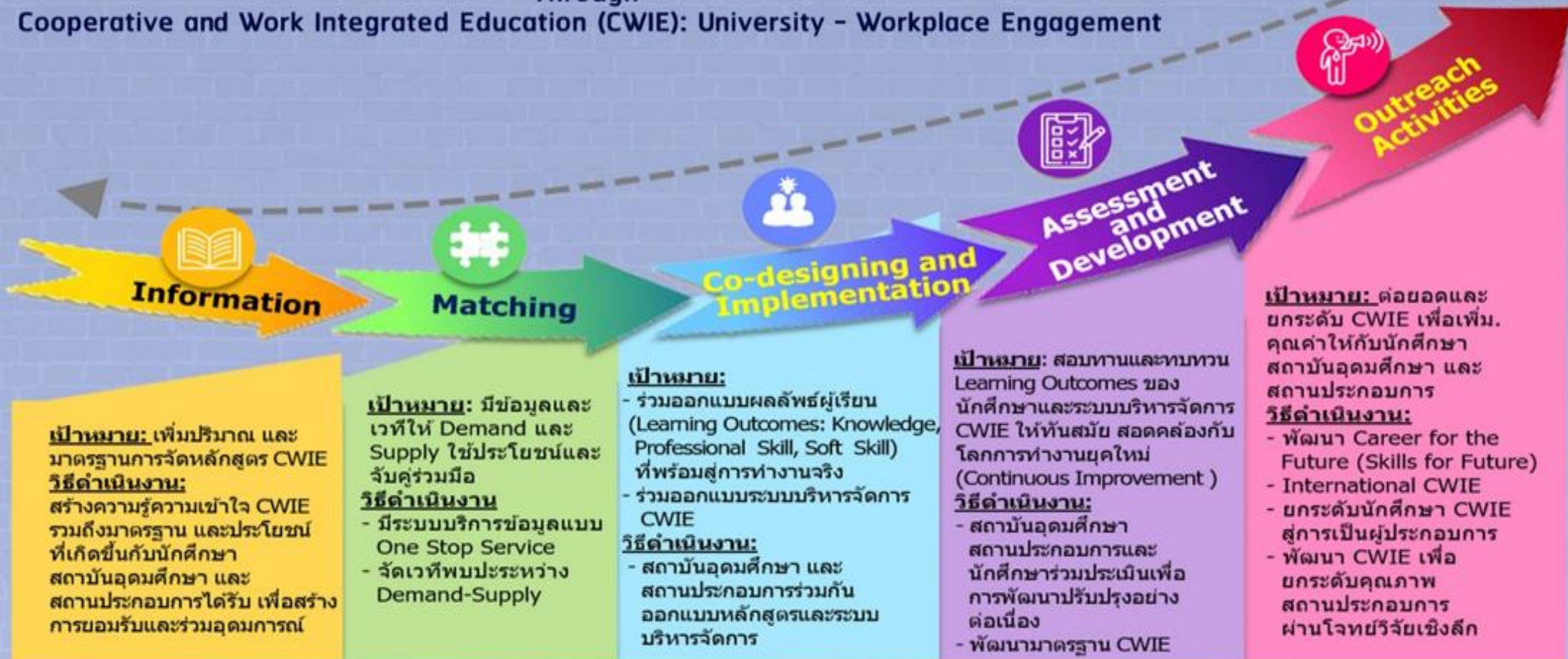
### Stakeholder

- 
**นักศึกษา**
  - มี multi-skill / 21<sup>st</sup> Century Skill
  - ค้นพบตัวเองจากการปฏิบัติงาน
  - มีโอกาสได้งานทำก่อนจบ
  - มีช่องทางสู่ Entrepreneurs
- 
**สถาบัน อุดมศึกษา**
  - ผลิตกำลังคนตามความต้องการ (Demand Driven)
  - มีรูปแบบการศึกษาสอดคล้องกับการเปลี่ยนแปลงของโลก
  - เกิดเครือข่ายความร่วมมือพัฒนากำลังคนและต่อยอดงานวิจัย
- 
**สถานประกอบการ**
  - ร่วมสร้างกำลังคนที่มีสมรรถนะตรงตามต้องการ
  - ได้ความรู้ แนวคิด และเทคโนโลยีใหม่ๆ
  - ได้สิทธิประโยชน์จากภาครัฐ
- 
**ประเทศชาติ**
  - มี Smart Citizen เป็นพลเมืองขับเคลื่อนประเทศสู่ความมั่นคง มั่งคั่ง และยั่งยืน



# CWIE Platform

Manpower Demand Driven Education Platform for Employability and Career Development  
Through  
Cooperative and Work Integrated Education (CWIE): University - Workplace Engagement



**เป้าหมาย:** เพิ่มปริมาณ และมาตรฐานการจัดหลักสูตร CWIE  
**วิธีดำเนินงาน:** สร้างความรู้ความเข้าใจ CWIE รวมถึงมาตรฐาน และประโยชน์ที่เกิดขึ้นกับนักศึกษา สถาบันอุดมศึกษา และสถานประกอบการได้รับ เพื่อสร้างการยอมรับและร่วมอุดมการณ์

**เป้าหมาย:** มีข้อมูลและเวทีให้ Demand และ Supply ใช้ประโยชน์และจับคู่ร่วมมือ  
**วิธีดำเนินงาน**  
- มีระบบบริการข้อมูลแบบ One Stop Service  
- จัดเวทีพบปะระหว่าง Demand-Supply

**เป้าหมาย:**  
- ร่วมออกแบบผลลัพธ์ผู้เรียน (Learning Outcomes: Knowledge, Professional Skill, Soft Skill) ที่พร้อมสู่การทำงานจริง  
- ร่วมออกแบบระบบบริหารจัดการ CWIE  
**วิธีดำเนินงาน:**  
- สถาบันอุดมศึกษา และสถานประกอบการร่วมกันออกแบบหลักสูตรและระบบบริหารจัดการ

**เป้าหมาย:** สอดทานและทบทวน Learning Outcomes ของนักศึกษาและระบบบริหารจัดการ CWIE ให้ทันสมัย สอดคล้องกับโลกการทำงานยุคใหม่ (Continuous Improvement)  
**วิธีดำเนินงาน:**  
- สถาบันอุดมศึกษา สถานประกอบการและนักศึกษาร่วมประเมินเพื่อการพัฒนาปรับปรุงอย่างต่อเนื่อง  
- พัฒนามาตรฐาน CWIE

**เป้าหมาย:** ด้อยอดและยกระดับ CWIE เพื่อเพิ่มคุณค่าให้กับนักศึกษา สถาบันอุดมศึกษา และสถานประกอบการ  
**วิธีดำเนินงาน:**  
- พัฒนา Career for the Future (Skills for Future)  
- International CWIE  
- ยกระดับนักศึกษา CWIE สู่การเป็นผู้ประกอบการ  
- พัฒนา CWIE เพื่อยกระดับคุณภาพสถานประกอบการผ่านโจทย์วิจัยเชิงลึก

ที่มา: คณะอนุกรรมการส่งเสริมและพัฒนากิจการศึกษายิงบูรณาการกับการทำงาน  
กระทรวงการอุดมศึกษา วิทยาศาสตร์ วิจัยและนวัตกรรม

ภายใต้ความร่วมมือ UICG (University-Industry-Community-Government)



# Information

## เป้าหมาย

- เพิ่มปริมาณและมาตรฐานการจัดหลักสูตร CWIE
- เพื่อสร้างการยอมรับ และร่วมอุดมการณ์

## วิธีการดำเนินงาน

: สร้างความรู้ความเข้าใจ CWIE เกี่ยวกับเป้าหมาย มาตรฐาน ประโยชน์ต่อนักศึกษา สถาบันอุดมศึกษาและสถานประกอบการ



# Matching

## เป้าหมาย

มีข้อมูลและเวทีให้ Demand และ Supply ใช้ประโยชน์และจับคู่ร่วมมือ

## วิธีการดำเนินงาน

- : พัฒนา CWIE Database เป็นฐานข้อมูลกลางระดับประเทศเพื่อให้สถาบันอุดมศึกษา และสถานประกอบการใช้ประโยชน์ในการจับคู่ความร่วมมือ
- : เป็นฐานข้อมูลสำหรับนักศึกษาเข้ามาศึกษา และใช้ประกอบการตัดสินใจเลือกสถานประกอบการ



# Co-designing & Implementation

## เป้าหมาย

- \* หลักสูตรและสมรรถนะ (competencies) ผู้เรียนที่ตรงตามความต้องการตลาดงานและพร้อมสู่การทำงานจริง
- \* ระบบบริหารจัดการ CWIE ที่มีประสิทธิภาพและประสิทธิผล

## วิธีการดำเนินงาน

- : สถาบันอุดมศึกษาและสถานประกอบการร่วมออกแบบหลักสูตร/สมรรถนะผู้เรียนและร่วมผลิต
- : สถาบันอุดมศึกษาและสถานประกอบการร่วมออกแบบระบบบริหารจัดการความร่วมมือ
- : ประชาสัมพันธ์ให้นักศึกษาทราบ



# Assessment & Development

20

## เป้าหมาย

- \* สอบทานสมรรถนะของผู้เรียนกับเป้าหมายที่ออกแบบไว้ และพัฒนาหลักสูตรและสมรรถนะให้ทันสมัย
- \* สอบทานระบบบริหารจัดการ CWIE ให้มีประสิทธิภาพและประสิทธิผล

## วิธีการดำเนินงาน

- : สถาบันอุดมศึกษา สถานประกอบการ และนักศึกษาร่วมกันประเมินเพื่อการพัฒนาปรับปรุงอย่างต่อเนื่อง (Continuous Improvement)



# Outreach Activities

21

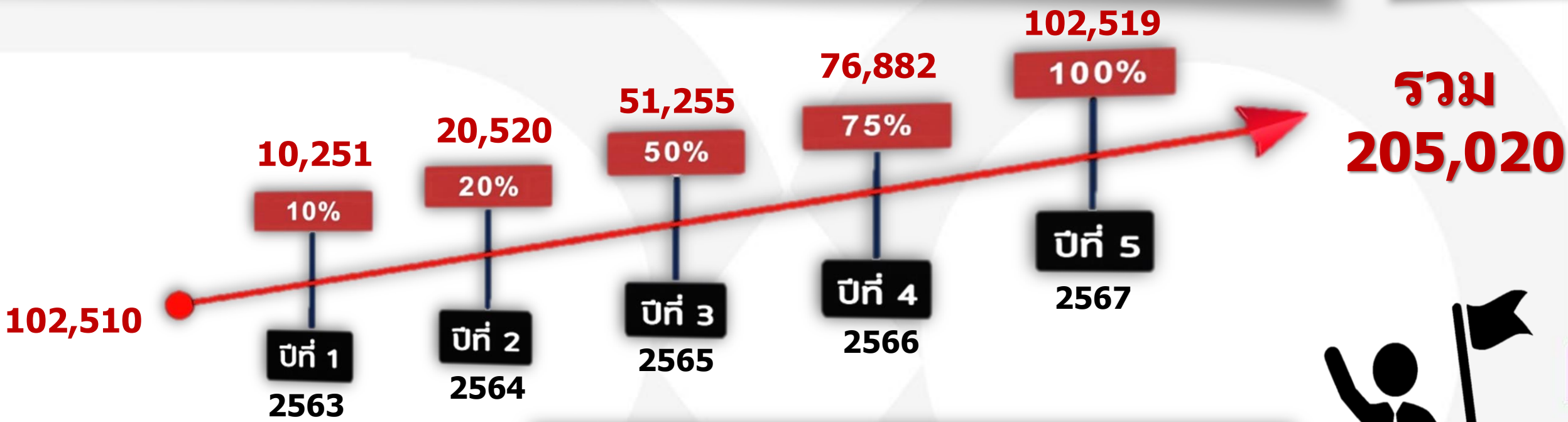
## เป้าหมาย

ต่อยอดและยกระดับ CWIE เพื่อ  
เพิ่มคุณค่าให้กับนักศึกษา  
สถาบันอุดมศึกษา และสถาน  
ประกอบการ

## วิธีการดำเนินงาน

- : พัฒนา Career for the Future (Skills for Future)
- : International CWIE
- : ยกระดับนักศึกษา CWIE สู่อการเป็น  
ผู้ประกอบการ
- : พัฒนา CWIE เพื่อยกระดับคุณภาพสถาน  
ประกอบการผ่านโจทย์วิจัยเชิงลึก
- : กิจกรรมความร่วมมืออื่นๆ

# เป้าหมายการขับเคลื่อน CWIE



- เพิ่มจำนวนนักศึกษา CWIE 2 เท่า ภายใน 5 ปี จาก 102,510 คน เป็น 205,020 คน
- นักศึกษา CWIE เกิดการเปลี่ยนแปลงสมรรถนะ



# พิธีลงนามความร่วมมือจตุภาคีขับเคลื่อน CWIE เมื่อวันที่ 30 มกราคม 2563



1

**CWIE ต้องเป็นหลักรหัสหลัก (mainstream) ในการจัดการเรียนการสอน**

2

**มีการร่วมมือของทุกภาคส่วนแบบจตุภาคี (สถาบันอุดมศึกษา หน่วยงานภาครัฐ ภาคเอกชน ชุมชนท้องถิ่น)**

3

**ปรับ Mindset ของ Supply Side และ Demand Side เป็นการร่วมผลิตกำลังคน**

4

**CWIE ต้องตอบโจทย์ทุก Sector (ภาครัฐ, ภาคเกษตร, ภาคอุตสาหกรรมและบริการ, ภาคชุมชนท้องถิ่น)**

5

**Global Platform  
Global Network**





# รัฐมนตรี อว. (ศาสตราจารย์พิเศษ ดร. เอนก เหล่าธรรมทัศน์) มอบนโยบายงาน CWIE DAY ครั้งที่ 11 วันที่ 6 มิ.ย. 2564



1

ทุกวันนี้การปฏิบัติเป็นสิ่งที่มีความสำคัญ แต่ต้องอิงกับเทคโนโลยีที่เปลี่ยนแปลงตามยุคสมัย

2

สิ่งที่สำคัญคือ ต้องให้นักศึกษาได้เรียนรู้ด้วยการปฏิบัติและเติมเต็มด้วยทฤษฎี

3

มหาวิทยาลัยต้องนำไปสู่การปฏิบัติ ต้องเปลี่ยนแปลงครั้งใหญ่ เพราะความรู้หาที่ไหนก็ได้ไม่ได้อยู่เฉพาะในห้องเรียน

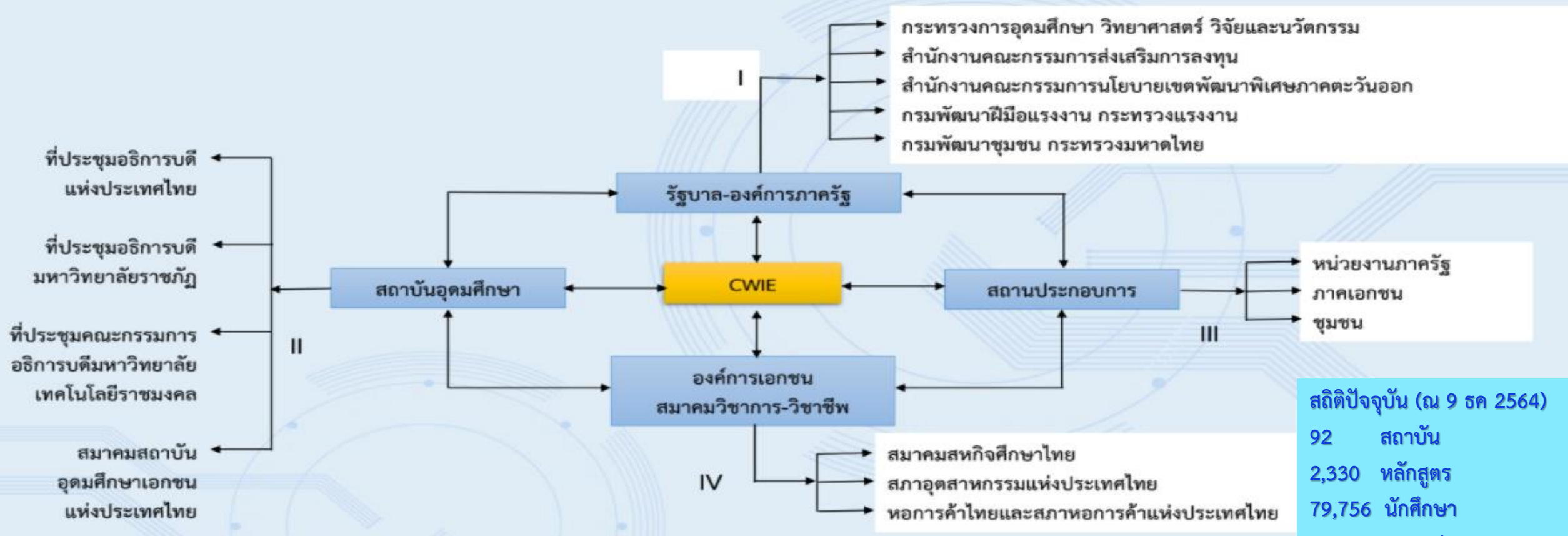
4

**CWIE** เป็นการจัดการศึกษาที่สอดคล้องกับหัวใจของการอุดมศึกษา ในปัจจุบันที่ต้องเน้นการปฏิบัติมากขึ้น

5

อว. ต่อยอด **CWIE** ที่ดำเนินการมาอย่างต่อเนื่อง เพื่อให้สอดคล้องกับการสนับสนุนของโลก

# ความร่วมมือขับเคลื่อน CWIE ระดับประเทศ



สถิติปัจจุบัน (ณ 9 ธค 2564)

- 92 สถาบัน
- 2,330 หลักสูตร
- 79,756 นักศึกษา
- 19,742 สถานประกอบการ

(ข้อมูล ณ 15 ธค 2564)

แผนภาพที่ 2.15 ระบบการบริหารและการจัดการ CWIE แบบพหุภาคี

ขอบคุณค่ะ



กระทรวงการอุดมศึกษา  
วิทยาศาสตร์ วิจัยและนวัตกรรม  
Ministry of Higher Education, Science, Research and Innovation

## ประวัติ

ดร. อรสา ภาววิมล



### การศึกษา/อบรม

วิทยาศาสตร์บัณฑิต สาขาจิตวิทยา (เกียรตินิยมอันดับสอง) มหาวิทยาลัยเกษตรศาสตร์  
ครุศาสตรมหาบัณฑิต สาขาจิตวิทยาการศึกษา จุฬาลงกรณ์มหาวิทยาลัย  
ครุศาสตรดุษฎีบัณฑิต สาขาอุดมศึกษา จุฬาลงกรณ์มหาวิทยาลัย  
หลักสูตรวิทยาลัยป้องกันราชอาณาจักร รุ่นที่ 58  
หลักสูตรนักรับราชการศึกษาระดับสูง ( นศส. ศธ.) รุ่นที่ 2 กระทรวงศึกษาธิการ  
หลักสูตรนักรับราชการระดับสูง (ส.นบส.) รุ่น 6 สำนักงาน ก.พ.  
หลักสูตรนักรับราชการการเงินการคลังภาครัฐระดับสูง (บงส.) รุ่นที่ 4 กระทรวงการคลัง  
หลักสูตรรัฐบาลอิเล็กทรอนิกส์สำหรับผู้บริหารระดับสูง (รอส.) รุ่นที่ 5 สำนักงานพัฒนา  
บุคลากรดิจิทัลภาครัฐ

### ตำแหน่งปัจจุบัน

กรรมการสภามหาวิทยาลัย : มหาวิทยาลัยกรุงเทพ วิทยาลัยนานาชาติเซนต์เทเรซา  
กรรมการสภาวิชาการ : มหาวิทยาลัยเกษตรศาสตร์ มหาวิทยาลัยเทคโนโลยีราชมงคล  
รัตนโกสินทร์  
อนุกรรมการในคณะกรรมการการอุดมศึกษาและคณะกรรมการมาตรฐานการอุดมศึกษา  
กระทรวงการอุดมศึกษา วิทยาศาสตร์ วิจัยและนวัตกรรม

### ประสบการณ์การทำงาน

ผู้บริหาร : รองเลขาธิการคณะกรรมการการอุดมศึกษา  
ปฏิบัติหน้าที่ศึกษาธิการภาค 2 กระทรวงศึกษาธิการ  
ผู้ช่วยเลขาธิการคณะกรรมการการอุดมศึกษา  
กรรมการสภามหาวิทยาลัย : มหาวิทยาลัยสุโขทัยธรรมาธิราช มหาวิทยาลัยบูรพา  
มหาวิทยาลัยเทคโนโลยีราชมงคลตะวันออก มหาวิทยาลัยราชภัฏสุรินทร์  
มหาวิทยาลัยราชภัฏชัยภูมิ มหาวิทยาลัยเทคโนโลยีราชมงคลล้านนา  
มหาวิทยาลัยนครพนม  
กรรมาธิการวิสามัญพิจารณาร่างพระราชบัญญัติปรับปรุงกระทรวง ทบวง กรม (ฉบับที่ ..)  
พ.ศ. .... สภานิติบัญญัติแห่งชาติ กรณีจัดตั้งกระทรวงการอุดมศึกษา  
วิทยาศาสตร์ วิจัย และนวัตกรรม

### ผลงานสำคัญ

1. การพัฒนาระบบประกันคุณภาพการศึกษา ระดับอุดมศึกษา
2. การส่งเสริมการยกระดับคุณภาพการศึกษาสู่ความเป็นเลิศด้วยเกณฑ์คุณภาพสากล  
หรือ EdPEX (Educational Criteria for Performance Excellence)
3. การออกแบบจัดตั้งและขับเคลื่อนเครือข่ายอุดมศึกษา 9 เครือข่าย

4. การส่งเสริมศักยภาพการวิจัยของสถาบันอุดมศึกษาเพื่อการใช้ประโยชน์เชิงสาธารณะ และเชิงพาณิชย์
5. การพัฒนา CWE Platform (Manpower Demand Driven Education Platform For Employability and Career Development through Cooperative and Work Integrated Education) เพื่อยกระดับคุณภาพบัณฑิตไทยให้พร้อมสู่โลกแห่งการทำงานจริง บนฐานสมรรถนะและความร่วมมือ (University-Workplace Engagement)
6. การบ่มเพาะธุรกิจในสถาบันอุดมศึกษา (University Business Incubator : UBI)
7. การส่งเสริมการจัดตั้งหน่วยจัดการทรัพย์สินทางปัญญาและถ่ายทอดเทคโนโลยีใน สถาบันอุดมศึกษา (Technology Licensing Office : TLO)
8. โครงการพัฒนาทักษะกำลังคนของประเทศเพื่อการทำงานและเตรียมความพร้อม รองรับการทำงานในอนาคต (Resill Upskill Newskill) ของกระทรวง อว.

<b>รางวัลเกียรติคุณ</b>	เกษตรศาสตร์ปาดเป็เรื่อง รุ่นที่ 16 มหาวิทยาลัยเกษตรศาสตร์ ปี 2559 สังคมศาสตร์เกียรติภูมิ สมาคมนิสิตเก่าคณะสังคมศาสตร์ มหาวิทยาลัยเกษตรศาสตร์ ปี 2560 รางวัลสตรีทำงานดีเด่น เนื่องในวันสตรีสากลปี 2562 กระทรวงแรงงาน ศิษย์เก่าเกียรติยศ คณะครุศาสตร์ จุฬาลงกรณ์มหาวิทยาลัย ปี 2562
<b>สถานที่ติดต่อ</b>	49/9 ถนนอุทยาน แขวงศาลาธรรมสพน์ เขตทวีวัฒนา กรุงเทพฯ 10170 โทร. 085-4887047 aurasa.pav59@gmail.com

\*\*\*\*\*



กระทรวงการอุดมศึกษา วิทยาศาสตร์ วิจัยและนวัตกรรม

Ministry of Higher Education, Science, Research and Innovation

# การขับเคลื่อน CWIE ของ อว. ในปัจจุบัน



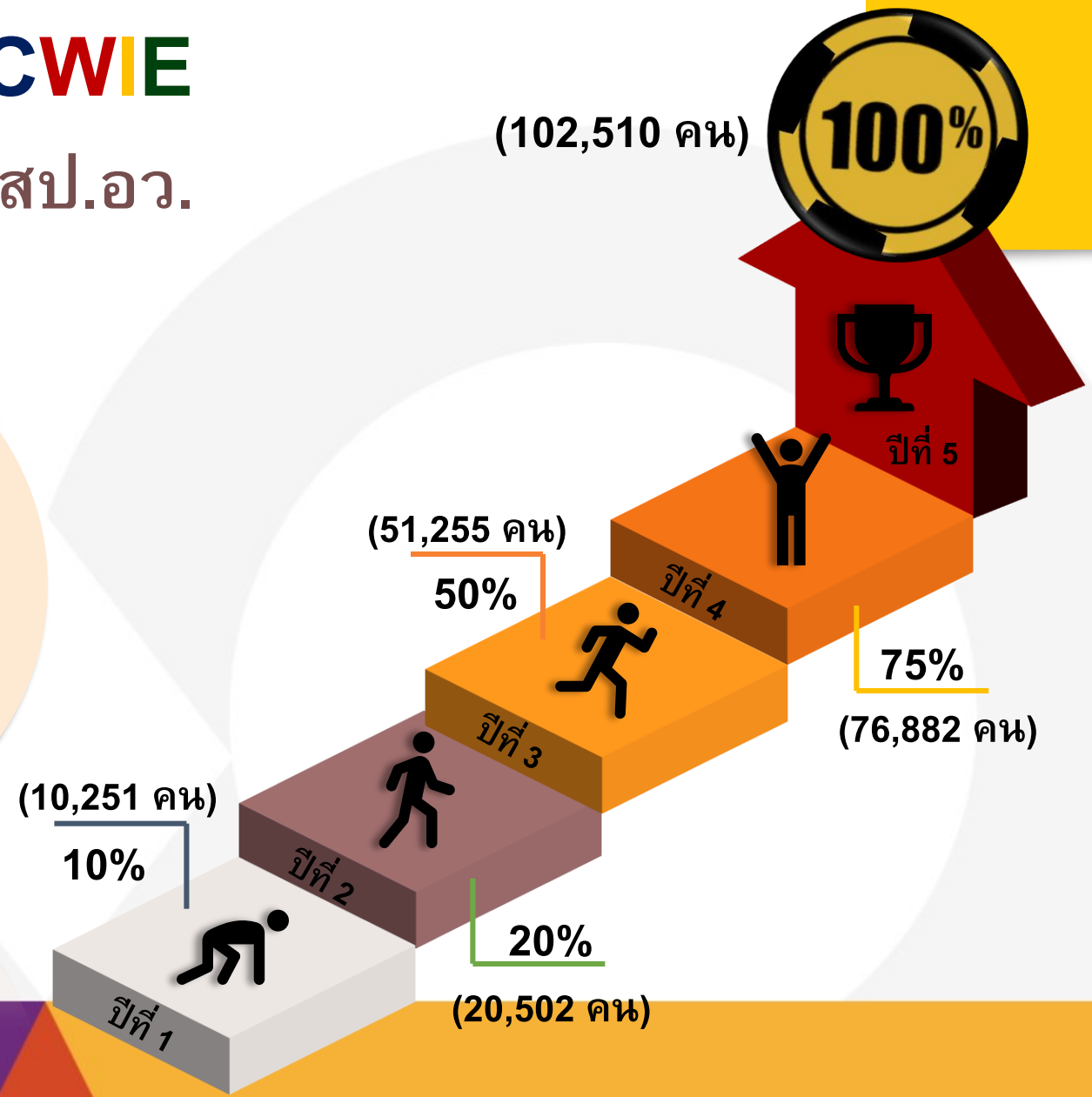
โดย: นางชุลี ศรีหवल  
ผอ. กลุ่ม สท.2 กคอ.



# การส่งเสริม CWIE ของ สป.อว.

**เพิ่ม**  
จำนวนนักศึกษา CWIE  
**2 เท่า**  
ภายใน **5 ปี**

นักศึกษา CWIE  
เกิดการ  
**เปลี่ยนแปลง**  
**สมรรถนะ**



# การขับเคลื่อน CWIE

3

1



## กำหนดมาตรฐาน หลักสูตรและ การดำเนินงาน CWIE

ร่างประกาศหลักเกณฑ์และแนวปฏิบัติ  
เพื่อส่งเสริมมาตรฐาน CWIE

2



## สร้างมาตรฐาน ผู้ปฏิบัติงาน ด้าน CWIE

อบรมให้ความรู้  
และสร้างสมรรถนะ  
ด้าน CWIE

3



## พัฒนาระบบ ฐานข้อมูล CWIE

สร้างฐานข้อมูลกลางเพื่อรวบรวม จัดเก็บ  
ผลการดำเนินงานด้าน CWIE  
และ Matching  
สถาบันอุดมศึกษากับสถานประกอบการ

4



## โครงการ ความร่วมมือ กับ EEC

สร้างโมเดลการดำเนินงาน  
และหลักสูตรต้นแบบ  
ในลักษณะ CWIE และ  
EEC Model Type A

5



## งานวิจัย ด้าน CWIE

วิเคราะห์ความสัมพันธ์ของปัจจัย  
แห่งความสำเร็จของหลักสูตร CWIE  
ในการสร้างสมรรถนะบัณฑิตไทย  
ให้พร้อมสู่โลกแห่งการทำงาน

6

## CWIE DAY

### การจัดงาน CWIE DAY ครั้งที่ 12

ประจำปี พ.ศ. 2565



## การขับเคลื่อน CWIE

4


1



**กำหนดมาตรฐาน  
หลักสูตรและ  
การดำเนินงาน CWIE**  
ร่างประกาศหลักเกณฑ์และแนวปฏิบัติ  
เพื่อส่งเสริมมาตรฐาน CWIE


# (ร่างประกาศหลักเกณฑ์และแนวปฏิบัติเพื่อส่งเสริมมาตรฐาน CWIE)

5



### ลักษณะหลักสูตร

- Co-design
- Competency-based Curriculum
- Input >>> Process >>> Output (Hard Skills & Soft Skills)



### จำนวนหน่วยกิตและระยะเวลาปฏิบัติงาน

- ไม่น้อยกว่า 6 หน่วยกิต
- ปฏิบัติงานไม่น้อยกว่า 45 ชม. ต่อ 1 หน่วยกิต



### การบริหารจัดการ

- สถาบันอุดมศึกษา
- สถานประกอบการ
- นักศึกษา


ก่อน ระหว่าง หลัง

(การปฏิบัติงาน)



### การวัดและประเมินผลหลักสูตร

- มีระบบและกลไกการวัดผลลัพธ์การเรียนรู้ของนักศึกษาตามสมรรถนะที่สถาบันอุดมศึกษาและสถานประกอบการร่วมกันกำหนด
- มีระบบการติดตาม เพื่อปรับปรุงและพัฒนาหลักสูตรอย่างต่อเนื่องและสม่ำเสมอให้เกิดผลลัพธ์การเรียนรู้ของนักศึกษาที่กำหนด



### การประกันคุณภาพ

สถาบันอุดมศึกษาจัดให้มีการทำประกันคุณภาพหลักสูตรตามประกาศของกฎกระทรวงมาตรฐานหลักสูตรการศึกษาระดับอุดมศึกษา พ.ศ. 2565

## การขับเคลื่อน CWIE

6

2



### สร้างมาตรฐาน ผู้ประกอบการ ด้าน CWIE

อบรมให้ความรู้  
และสร้างสมรรถนะ  
ด้าน CWIE



การพัฒนาหลักสูตรอบรมเพื่อสร้างมาตรฐาน  
ให้กับผู้ดำเนินการด้าน CWIE (Modular Curriculum)

หลักสูตรนี้ พัฒนาขึ้นเพื่อให้ผู้ดำเนินการ CWIE ได้ใช้เป็นแนวทาง  
ในการดำเนินงาน CWIE ขององค์กร โดยแบ่งเป็น 4 หลักสูตร ได้แก่

- 1) หลักสูตรคณาจารย์นิเทศและผู้นิเทศ CWIE
- 2) หลักสูตรผู้บริหาร CWIE ในสถาบันอุดมศึกษาและสถานประกอบการ
- 3) หลักสูตรผู้ปฏิบัติงาน CWIE ในสถาบันอุดมศึกษาและสถานประกอบการ
- 4) หลักสูตรวิทยากรแกนนำ





จัดอบรมหลักสูตรอบรมเพื่อสร้างมาตรฐานให้กับ  
ผู้ดำเนินการด้าน CWIE ของ 9 เครือข่ายพัฒนาสหกิจศึกษา

## หลักสูตร

- คณาจารย์นิเทศ
- ผู้นิเทศ CWIE ของสถานประกอบการ
- ผู้ปฏิบัติงาน CWIE ในสถาบันอุดมศึกษา
- ผู้ปฏิบัติงาน CWIE ในสถานประกอบการ

- บทเรียนออนไลน์ 7 โมดูล  
(ความรู้ทั่วไป 7 โมดูล, ความรู้เฉพาะ 2 โมดูล)
- จัดอบรมฯ รูปแบบ Online 100%



# หัวเรื่องในการอบรม

โมดูลเดิม	หัวเรื่อง (ปรับปรุงใหม่)
โมดูลที่ 1 หลักการ แนวคิด นโยบาย และกฎหมาย	เรื่องที่ 1 ปรัชญา แนวคิด และความสำคัญของ CWIE เรื่องที่ 2 CWIE Platform: หลักการและทิศทางการขับเคลื่อน
โมดูลที่ 2 ระบบบริหารและการจัดการ	เรื่องที่ 3 ระบบและการบริหารจัดการ CWIE
โมดูลที่ 3 มาตรฐาน: การพัฒนาหลักสูตร การประกัน คุณภาพ และการบริหารจัดการ	เรื่องที่ 5 มาตรฐานหลักสูตรและการดำเนินงาน CWIE
โมดูลที่ 4 การนิเทศและการสอนงาน	เรื่องที่ 6 การนิเทศงาน CWIE (คณาจารย์นิเทศ/ผู้นิเทศงาน/ผู้ปฏิบัติงาน)
โมดูลที่ 8.2 บทบาทหน้าที่ของคณาจารย์นิเทศและผู้นิเทศ	
โมดูลที่ 8.3 บทบาทหน้าที่ของผู้ปฏิบัติงาน CWIE ในสถานศึกษาและสถานประกอบการ	
โมดูลที่ 5 การประเมินผลการจัดสหกิจศึกษาและการศึกษา เชิงบูรณาการกับการทำงาน	เรื่องที่ 8 หลักการประเมินผลและสะท้อนคิด CWIE
โมดูลที่ 6 การวิเคราะห์สะท้อนคิด	เรื่องที่ 9 การประเมินผลและสะท้อนคิด CWIE สำหรับคณาจารย์นิเทศ
โมดูลที่ 7 การใช้เทคโนโลยีดิจิทัลเพื่อการดำเนินงาน สหกิจศึกษาและการศึกษาเชิงบูรณาการกับการทำงาน	เรื่องที่ 4 การใช้เทคโนโลยีดิจิทัลและระบบฐานข้อมูลเพื่อ การดำเนินงาน CWIE
	เรื่องที่ 7 การสนับสนุนสิทธิประโยชน์ในการดำเนินงาน CWIE
	เรื่องที่ 10 บทบาทหน้าที่ของคณาจารย์นิเทศ (กิจกรรม Show Case & Role Play/Story Telling)

# เครือข่ายพัฒนาสหกิจศึกษาต้องดำเนินการจัดอบรม

10

## จำนวน 2 หลักสูตร

1. หลักสูตรคณาจารย์นิเทศและผู้นิเทศ CWIE (100 คน)
2. หลักสูตรผู้ปฏิบัติงาน CWIE ในสถาบันอุดมศึกษา  
และสถานประกอบการ (50 คน)



## ปฏิทินการอบรมหลักสูตรคณาจารย์นิเทศและผู้นำนิเทศ CWIE และหลักสูตรผู้ปฏิบัติงาน CWIE ในสถาบันอุดมศึกษาและสถานประกอบการ ของ 9 เครือข่ายพัฒนาสหกิจศึกษา

ที่	เครือข่าย	ม.ค.65	ก.พ.65	มี.ค.65	เม.ย.65	พ.ค.65	มิ.ย.65	ก.ค.65	ส.ค.65	ก.ย.65
1	เหนือตอนบน					สัปดาห์ที่ 3 18 - 20 พ.ค.65				
2	เหนือตอนล่าง						สัปดาห์ที่ 3 14-16 มิ.ย. 65			
3	ตะวันออกเฉียงเหนือ ตอนบน					สัปดาห์ที่ 4 25 - 27 พ.ค.65				
4	ตะวันออกเฉียงเหนือ ตอนล่าง							สัปดาห์ที่ 3 20-22 ก.ค. 65		
5	กลางตอนบน								สัปดาห์ที่ 4 24-26 ส.ค. 65	
6	กลางตอนล่าง	สัปดาห์ที่ 3 27 - 29 ม.ค. 65								
7	ตะวันออก		สัปดาห์ที่ 1 3 - 5 ก.พ. 65							
8	ใต้ตอนบน						สัปดาห์ที่ 4 27-29 มิ.ย. 65			
9	ใต้ตอนล่าง	สัปดาห์ที่ 2 12-14 ม.ค. 65								





# ระยะเวลาการศึกษาอบรม

- การศึกษาประมวลสาระความรู้ด้วยตนเอง ใช้เวลาประมาณ 1 เดือน ก่อนเข้ารับการอบรมจริง (<http://ilearn.mhesi.go.th/>)
- การอบรมเผชิญหน้าแบบ “กิจกรรมร่วมเรียนรู้” (Blended Learning)
  - 1) หลักสูตรคณาจารย์นิเทศและผู้นิเทศ CWIE
    - คณาจารย์นิเทศ จำนวน 3 วัน
    - ผู้นิเทศ จำนวน 2 วัน
  - 2) หลักสูตรผู้ปฏิบัติงาน CWIE ในสถาบันอุดมศึกษาและสถานประกอบการ
    - ผู้ปฏิบัติงาน จำนวน 2 วัน



# กลุ่มเป้าหมาย



- คณาจารย์นิเทศ
- ผู้นิเทศ
- ผู้ปฏิบัติงานจากสถาบันอุดมศึกษาและสถานประกอบการ
- ผู้ที่เคยผ่านการอบรมหลักสูตรด้านสหกิจศึกษามาแล้ว

# รูปแบบการจัดอบรม

- สามารถปรับเปลี่ยนได้ตามสถานการณ์
- กรณี จัดอบรมในรูปแบบออนไลน์กำหนดให้ใช้ระบบ ZOOM และการแบ่งกลุ่มทำกิจกรรมให้ดำเนินการใช้ Option Breakout Room



## การขับเคลื่อน CWIE

14

3



### พัฒนาระบบ ฐานข้อมูล CWIE

สร้างฐานข้อมูลกลางเพื่อรวบรวม จัดเก็บ  
ผลการดำเนินงานด้าน CWIE  
และ Matching  
สถาบันอุดมศึกษา กับสถานประกอบการ

3

## การพัฒนาฐานข้อมูล CWIE



15

เพื่อเป็นฐานข้อมูลกลางในการรวบรวม จัดเก็บผลการดำเนินงานด้าน CWIE โดยมีข้อมูลหลักสูตร CWIE ของสถาบันอุดมศึกษา มีข้อมูลตำแหน่งงานและรายละเอียดที่เกี่ยวข้องในการรับสมัครนักศึกษาของสถานประกอบการ ทำให้สามารถนำไปใช้สนับสนุนการวางแผนและดำเนินงานด้านการจัดการศึกษาแบบ CWIE



- ✓ เชื่อมโยงสถาบันอุดมศึกษาและภาคีเครือข่ายความร่วมมือด้าน CWIE
- ✓ ส่งเสริม สนับสนุนด้านการวางแผน กำหนดนโยบาย และการบริหารงาน CWIE ของทุกภาคส่วนให้สอดคล้องและเป็นไปในทิศทางเดียวกัน
- ✓ ฐานข้อมูลกลางในการรวบรวมจัดเก็บผลการดำเนินงาน CWIE และเป็นระบบสารสนเทศที่สามารถให้บริการด้าน CWIE

## การขับเคลื่อน CWIE

16

4



### โครงการ ความร่วมมือ กับ EEC

สร้างโมเดลการดำเนินงาน  
และหลักสูตรต้นแบบ  
ในลักษณะ CWIE และ  
EEC Model Type A

## ชื่อโครงการ

โครงการปฏิรูปการศึกษาในรูปแบบสหกิจศึกษาและการศึกษาเชิงบูรณาการกับการทำงาน  
เพื่อรองรับความต้องการของตลาดแรงงาน

17

## ความสอดคล้องกับแผนบูรณาการ

แนวทางที่ 3: การพัฒนาบุคลากร การศึกษา การวิจัย เทคโนโลยีและนวัตกรรม

## ลักษณะโครงการ

โครงการใหม่

## งบประมาณ

จำนวน 2,500,000 บาท (สองล้านห้าแสนบาทถ้วน)

# SMART GRADUATE THROUGH CWIE



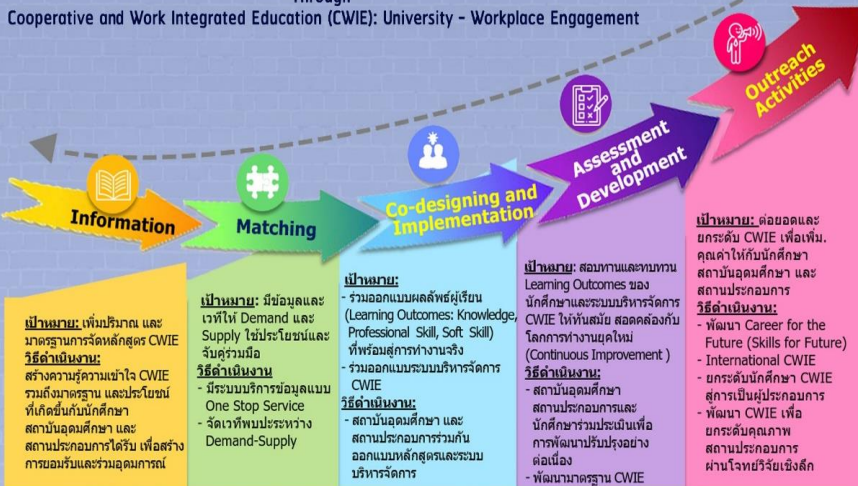
## CWIE คืออะไร?

Cooperative and Work Integrated Education (CWIE) คือ หลักสูตรการเรียนการสอนในลักษณะร่วมผลิตระหว่างสถานอุดมศึกษา และสถานประกอบการ (ภาครัฐ เอกชน ชุมชน) เพื่อให้บัณฑิตพร้อมสู่โลกแห่งการดำเนินงานจริงได้ทันที มีสมรรถนะตรงกับความต้องการของตลาดงาน สามารถพัฒนาอาชีพในปัจจุบันและเตรียมพร้อมรองรับตำแหน่งงานในอนาคต

## Stakeholder

- นักศึกษา**
  - มี Multi-skill / 21<sup>st</sup> Century Skill
  - ค้นพบตัวเองจากประสบการณ์
  - มีโอกาสได้งานทำก่อนจบ
  - มีช่องทางสู่ Entrepreneurs
- สถาบันอุดมศึกษา**
  - ผลิตกำลังคนตามความต้องการ (Demand Driven)
  - มีรูปแบบการศึกษาสอดคล้องกับการเปลี่ยนแปลงของโลก
  - เกิดเครือข่ายความร่วมมือกับภาคส่วนที่เกี่ยวข้องตามวิจัย
- สถานประกอบการ**
  - ร่วมสร้างกำลังคนที่มีสมรรถนะตรงตามต้องการ
  - ได้ความรู้ แนวคิด และเทคโนโลยีใหม่ๆ
  - ได้สิทธิประโยชน์จากภาครัฐ
- ประชาชาติ**
  - มี Smart Citizen เป็นพลเมืองของประเทศ
  - สู่ความมั่นคง มั่งคั่ง และยั่งยืน

Manpower Demand Driven Education Platform for Employability and Career Development Through Cooperative and Work Integrated Education (CWIE): University - Workplace Engagement



ภายใต้ความร่วมมือ UICG (University-Industry-Community-Government)

ที่มา: คณะกรรมการส่งเสริมและพัฒนาการศึกษาทางบูรณาการ  
กระทรวงศึกษาธิการ  
กระทรวงการอุดมศึกษา วิทยาศาสตร์ วิจัยและนวัตกรรม

วันที่ 18 พฤศจิกายน 2562

# EEC Model Type A

## อีอีซี โมเดล ต้นแบบการศึกษายุคใหม่ สร้างคนตรงกับงาน

ปี 2561 - 2563 การพัฒนาบุคลากร ตามแนวทาง อีอีซี โมเดล ได้ดำเนินการแล้ว จำนวน 8,392 คน โดยมีการอบรม 2 รูปแบบ ดังนี้

### 1. EEC Model Type A

# A

พัฒนาหลักสูตร  
วางแผนกำลังคนระยะยาว  
(เอกซ์ช้อย 100%)

“เรียนฟรี มีงานทำ  
รายได้สูง”

รูปแบบ : สถานศึกษาและผู้ประกอบการ  
จัดการศึกษาร่วมกันอย่างใกล้ชิด



ผลิตบุคลากรพร้อมใช้งาน เริ่มตั้งแต่พัฒนา ปรับปรุงหลักสูตร ให้ตรงความต้องการของผู้ประกอบการ สนับสนุนวิทยากร เครื่องมืออุปกรณ์ การสนับสนุนศึกษาเข้าฝึกงานในสถานประกอบการ และรับเข้าทำงานด้วยอัตราเงินเดือนที่สูงกว่ามาตรฐานของคนใหม่ในสาขาวิชานั้น ๆ โดยผู้เรียนไม่ต้องจ่ายค่าเล่าเรียน และค่าใช้จ่ายในระหว่างที่เข้าโครงการ

ปัจจุบันมีสถาบันการศึกษาที่เข้าร่วมจัดการศึกษาในอีอีซี ระดับอุดมศึกษา จำนวน 7 แห่ง อาชีวศึกษา 12 แห่ง ภาคชุมชนแบบ ดังนี้

ร่วมพัฒนาทักษะบุคลากร จำนวน 4,660 คน แบ่งเป็น



อาทิเช่น  
สาขาวิชาอุตสาหกรรมหุ่นยนต์  
มหาวิทยาลัยราชภัฏวไลยอลงกรณ์  
สาขาวิชาอุตสาหกรรมยานยนต์  
แห่งอนาคต  
มหาวิทยาลัยราชภัฏวไลยอลงกรณ์

อาทิเช่น  
สาขาวิชาอุตสาหกรรม  
อิเล็กทรอนิกส์อัจฉริยะ  
วิทยาลัยเทคนิคบ้านค่าย  
สาขาวิชาอุตสาหกรรมยานยนต์  
แห่งอนาคต  
วิทยาลัยเทคนิคบึงฉลือ

อาทิเช่น  
สาขาวิชาอุตสาหกรรม  
พาณิชยการ  
วิทยาลัยเทคโนโลยีวิทยาการเทคโนโลยี  
สาขาวิชาอุตสาหกรรมยานยนต์  
แห่งอนาคต  
วิทยาลัยเทคโนโลยีภาคตะวันออก  
(อี.เทค)

ขณะมี คณะทำงานประสานงานด้านการพัฒนาบุคลากรในเขตพัฒนาพิเศษภาคตะวันออก (EEC HDC) เร่งผลักดันให้เกิดความร่วมมือระหว่างสถานศึกษาที่ผู้ประกอบการอีกหลายราย เพื่อให้การดำเนินงานสำเร็จตามแผนที่วางไว้

## 3 EEC Model



ศูนย์สนับสนุนช่วยเหลือเรื่อง MATCHING ในการสร้างความร่วมมือแบบ INTENSIVE

ระดับอาชีว: วิทยาลัยเทคนิคชลบุรี  
ระดับอุดมศึกษาในเขตภาคตะวันออกและชลบุรี: มทร. ตะวันออก  
ระดับอุดมศึกษาในเขตระยอง: มขพ. ระยอง

# โครงการปฏิรูปการศึกษาในรูปแบบสหกิจศึกษาและการศึกษาเชิงบูรณาการกับ การทำงานเพื่อรองรับความต้องการของตลาดแรงงานปีงบประมาณ พ.ศ. 2565

## 1. เหตุผลความจำเป็น



- 1.1 จำนวนหลักสูตรในลักษณะ Demand Driven Education ยังมีไม่มากพอที่จะตอบสนองความต้องการพัฒนากำลังคนของประเทศ
- 1.2 ขาดกลไกในการจัดการศึกษาตามแนวทาง Demand Driven Education

## 2. วัตถุประสงค์โครงการ



เพื่อสร้างโมเดลการดำเนินการจัดการหลักสูตร CWIE และ EEC Model Type A ที่สามารถนำไปใช้เป็นต้นแบบในการจัดหลักสูตรของสถาบันอุดมศึกษา

## 3. กลุ่มเป้าหมาย



- 3.1 สถาบันอุดมศึกษาในสังกัดกระทรวงการอุดมศึกษา วิทยาศาสตร์ วิจัยและนวัตกรรม
- 3.2 สถานประกอบการในพื้นที่ ECC

## 4. ผลผลิต (Output)



- 4.1 ได้หลักสูตรตามแพลตฟอร์ม CWIE และ EEC Model Type A จำนวน 7 หลักสูตร
- 4.2 ได้โมเดลการดำเนินการจัดการหลักสูตร CWIE และ EEC Model Type A จำนวน 1 โมเดล

## 5. ผลลัพธ์ (Outcome)



- 5.1 สถาบันอุดมศึกษามีหลักสูตรที่ตรงตามความต้องการของสถานประกอบการ
- 5.2 สถานประกอบการมีบุคลากรที่มีคุณภาพและศักยภาพ
- 5.3 บัณฑิตมีงานทำ เกิดการจ้างงานในพื้นที่ ประชาชนมีรายได้ มีคุณภาพชีวิตและความเป็นอยู่ที่ดี ส่งผลดีต่อเศรษฐกิจในพื้นที่ EEC และยกระดับสู่ประเทศที่มีความสามารถในการแข่งขัน

## 6. ผลกระทบ (Impact)



- 6.1 ประชาชนได้รับประโยชน์จากการพัฒนาและการลงทุนในพื้นที่เขตพัฒนาพิเศษภาคตะวันออก ส่งผลต่อการเพิ่มรายได้และคุณภาพชีวิตที่ดีขึ้น
- 6.2 เกิดการจ้างงานในกลุ่มอุตสาหกรรมเป้าหมายเพิ่มขึ้น 30,000 คน



# Master Class



คุณสมบัติของ Mentor	หน้าที่ของ Mentor
1. มีความรู้ ความเข้าใจเกี่ยวกับ CWIE Platform และ การจัดการศึกษาในรูปแบบ CWIE และ EEC Model Type A	1. เป็นพี่เลี้ยง (Mentor) ให้กับสถาบันอุดมศึกษาในการจัดหลักสูตร CWIE หรือ EEC Model Type A ตั้งแต่เริ่มดำเนินโครงการ จนถึงสิ้นสุดโครงการ
2. เป็นอาจารย์ในสถาบันอุดมศึกษา และมีประสบการณ์ ในการจัดการเรียนการสอนรูปแบบ CWIE หรือ EEC Model Type A ไม่น้อยกว่า 3 ปี	2. ร่วมแสวงหา กำหนดกลุ่มอุตสาหกรรมและเลือกสถานประกอบการที่มีความต้องการกำลังคนในการปฏิบัติงานเพื่อเข้าร่วมโครงการ รวมทั้ง ร่วมถ่ายทอดเคล็ดลับ/วิธีการ (Tips and Tricks) ในการสร้างความ ร่วมมือกับภาคอุตสาหกรรมให้กับผู้รับผิดชอบหลักสูตรและผู้ที่เกี่ยวข้องจนประสบความสำเร็จ โดยลงพื้นที่และแสดงให้เห็นวิธีการ ในการเข้าถึงผู้ประกอบการ วิธีการเจรจาต่อรองและจัดทำข้อตกลง ในการร่วมจัดหลักสูตรเพื่อผลิตบัณฑิต
3. มีประสบการณ์ในการดำเนินงาน/ทำความร่วมมือ กับสถานประกอบการ ไม่น้อยกว่า 3 ปี (หากมีประสบการณ์ในการร่วมมือ/จัดหลักสูตรกับ สถานประกอบการในพื้นที่ EEC จะได้รับการพิจารณาเป็นพิเศษ)	3. ดำเนินการให้สถาบันอุดมศึกษาและสถานประกอบการทำความร่วมมือ ในการรับนักศึกษาเข้าปฏิบัติงานและบรรจุเข้าทำงานหลังจากสำเร็จ การศึกษา
4. เป็นอาจารย์สังกัดสถาบันอุดมศึกษาในเขตพื้นที่ EEC หรือพื้นที่ใกล้เคียง	4. ถอดบทเรียน แลกเปลี่ยนเรียนรู้ระหว่าง Mentor และสร้างโมเดล การจัดหลักสูตร CWIE และ EEC Model Type A เพื่อเป็นต้นแบบ สำหรับการจัดหลักสูตรดังกล่าว
5. สามารถเข้าร่วมโครงการในบทบาท Mentor ได้ตามระยะเวลาที่กำหนด และบรรลุตามเป้าหมาย	

ความก้าวหน้าโครงการฯ

ปีงบประมาณ

2565

แผนการดำเนินงานโครงการฯ

Master Class

สรรหา Mentors โดย 4 ทปอ. EEC และ อว. ✓

พิจารณากลุ่มอุตสาหกรรมเป้าหมาย ✓

Call for Proposal ✓

พิจารณาคัดเลือกหลักสูตรเข้าร่วมโครงการฯ ✓

ประชุมเพื่อชี้แจงโครงการ และแนวทางดำเนินงาน ✓

ดำเนินโครงการตามแผนงานที่กำหนด ✓

ลงนามความร่วมมือ (MOU) ✓

จัดประชุมรายงานความก้าวหน้า ✓

ลงพื้นที่ประเมินผล ⌚

ถอดบทเรียนและจัดทำโมเดลการดำเนินงาน

สรุปผลการดำเนินงานโครงการ

กำลังจะดำเนินการ

เตรียมการลงพื้นที่เพื่อประเมินผลการดำเนินงาน  
ตามกระบวนการ Master Class ณ สถานประกอบการ  
ที่เข้าร่วมโครงการ

## การขับเคลื่อน CWIE

22

5



### งานวิจัย ด้าน CWIE

วิเคราะห์ความสัมพันธ์  
ของปัจจัยแห่งความสำเร็จ  
เพื่อสร้างสมรรถนะบัณฑิตไทย  
พร้อมสู่โลกการทำงาน

5



## โครงการทำวิจัยด้าน CWIE

23

“ การวิเคราะห์ความสัมพันธ์ของปัจจัยแห่งความสำเร็จ  
ของหลักสูตรสหกิจศึกษาและการศึกษาเชิงบูรณาการกับการทำงาน  
(Cooperative and Work Integrated Education: CWIE)  
ในการสร้างสมรรถนะบัณฑิตไทยให้พร้อมสู่โลกแห่งการทำงาน ”



## โครงการทำวิจัยด้าน CWIE

24

งบประมาณด้านการวิจัยและนวัตกรรม ประเภทการสนับสนุนงานพื้นฐาน  
(Fundamental Fund) ประจำปีงบประมาณ 2565  
ของสำนักงานคณะกรรมการส่งเสริมวิทยาศาสตร์ วิจัยและนวัตกรรม (สกสว.)

วิเคราะห์ความสัมพันธ์ของตัวแปรต่าง ๆ ที่เป็นปัจจัยแห่งความสำเร็จของหลักสูตร CWIE และศึกษาแนวปฏิบัติที่ดี (Good Practices) ของหลักสูตร CWIE เพื่อเสนอเป็นแบบอย่างแก่สถาบันอุดมศึกษา จัดทำข้อเสนอเชิงนโยบายการยกระดับคุณภาพมาตรฐานหลักสูตร CWIE ต่อฝ่ายนโยบายและคณะกรรมการต่าง ๆ ที่เกี่ยวข้อง และให้ อว. มีข้อมูลด้าน CWIE ที่น่าเชื่อถือ สามารถนำไปอ้างอิงได้

## วัตถุประสงค์ของการวิจัย



1. เพื่อวิเคราะห์ความสัมพันธ์ของตัวแปรต่าง ๆ ที่เป็นปัจจัยแห่งความสำเร็จของหลักสูตรสหกิจศึกษาและการศึกษาเชิงบูรณาการกับการทำงาน (CWIE) ของสถาบันอุดมศึกษา
2. เพื่อศึกษาแนวปฏิบัติที่ดี (Good Practices) ของหลักสูตรสหกิจศึกษาและการศึกษาเชิงบูรณาการกับการทำงาน (CWIE) เสนอเป็นแบบอย่างแก่สถาบันอุดมศึกษา
3. เพื่อจัดทำข้อเสนอเชิงนโยบายการยกระดับคุณภาพมาตรฐานหลักสูตรสหกิจศึกษาและการศึกษาเชิงบูรณาการกับการทำงาน (CWIE) ต่อฝ่ายนโยบายและคณะกรรมการต่าง ๆ ที่เกี่ยวข้อง

## เป้าหมายสุดท้ายของโครงการวิจัย

### การจัดการศึกษา CWIE

- บัณฑิตได้งานทำเร็วขึ้น
- มีสมรรถนะและพร้อมทำงานได้ทันที
- ตอบโจทย์ความต้องการกำลังคน



Research

## ปัจจัย แห่งความสำเร็จ

### ของการจัดหลักสูตร CWIE

เพื่อศึกษาหาแนวปฏิบัติที่ดี (Good Practices)

และข้อเสนอเชิงนโยบาย (Policy Recommendation)

### เป้าหมาย

- ยกระดับคุณภาพมาตรฐานการจัดการศึกษา CWIE
- ยกย่องแนวปฏิบัติที่ดีเพื่อเป็นแบบอย่างแก่สถาบันอุดมศึกษา
- กำหนดนโยบาย/ทิศทางการผลิตบัณฑิต
  - มีสมรรถนะสอดคล้องกับการประกอบอาชีพแห่งอนาคต
  - ยกระดับศักยภาพในการแข่งขันของประเทศ



## การขับเคลื่อน CWIE

27

# 6 CWIE DAY

การจัดงาน  
CWIE DAY  
ครั้งที่ 12

ประจำปี พ.ศ. 2565





# วันสหกิจศึกษาบูรณาการกับการทำงาน (CWIE DAY)

ครั้งที่ 12

วันที่ 6 มิถุนายน พ.ศ. 2565

ณ มหาวิทยาลัยบูรพา จ.ชลบุรี

"CWIE ร่วมขับเคลื่อนอุดมศึกษา สู่เป้าหมายการพัฒนาที่ยั่งยืน"

- 07.30 - 08.20 น. ลงทะเบียนและคัดกรองผู้เข้าร่วมงาน หน้าห้องโถงชั้น ๑ อาคารเฉลิมพระเกียรติ
- 08.20 - 08.25 น. ชมวีดิทัศน์ผลสำเร็จของหลักสูตร CWIE ณ ห้อง BBS Auditorium ชั้น 5
- 08.25 - 08.40 น. ชมการแสดงต้อนรับ "การแสดงโขนและแอนิเมชันประกอบการแสดง" ตอน หนุมานจับนางสุพรรณมัจฉา
- 08.40 - 08.45 น. กล่าวต้อนรับ  
โดย รองศาสตราจารย์ ดร. วชิรินทร์ กาสลัก อธิการบดี ม.บูรพา
- 08.45 - 08.50 น. กล่าวรายงาน  
โดย ศาสตราจารย์ ดร. นายแพทย์ สิริฤกษ์ ทรงศิวิไล ปลัดกระทรวงการอุดมศึกษา วิทยาศาสตร์ วิจัยและนวัตกรรม
- 08.50 - 09.10 น. กล่าวเปิดงานและมอบนโยบาย (การพัฒนากำลังคนในระดับประเทศ)  
โดย ศาสตราจารย์พิเศษ ดร. เอนก เหล่าธรรมทัศน์ รัฐมนตรีว่าการกระทรวงการอุดมศึกษา วิทยาศาสตร์ วิจัยและนวัตกรรม
- 09.10 - 09.30 น. พิธีมอบรางวัลผลงานสหกิจศึกษาและการศึกษาเชิงบูรณาการกับการทำงานดีเด่น ระดับชาติ ประจำปี พ.ศ. 2565
- 09.30 - 10.00 น. บรรยายพิเศษ "นโยบายและการดำเนินงานด้าน CWIE ของ อว."  
โดย ศาสตราจารย์ ดร. ศุภชัย ปทุมนากุล รองปลัดกระทรวงการอุดมศึกษา วิทยาศาสตร์ วิจัยและนวัตกรรม
- 10.00 - 10.30 น. ปาฐกถาพิเศษ "Partnership for Sustainable Development Goals"  
โดย ศาสตราจารย์ ดร. วิจิตร ศรีสอ้าน นายกสมาคมสหกิจศึกษาไทย
- 10.30 - 12.00 น. เสวนา "CWIE และ EEC Model Type A เพื่อรองรับความต้องการของตลาดแรงงาน"  
ผู้ร่วมเสวนา 1. ดร. อรสา ภาววิมล ที่ปรึกษารัฐมนตรีว่าการกระทรวงอุดมศึกษา วิทยาศาสตร์ วิจัยและนวัตกรรม  
2. ดร. คณิต แสงสุพรรณ เลขาธิการคณะกรรมการนโยบายเขตพัฒนาพิเศษภาคตะวันออก  
3. ผู้แทนสถาบันอุดมศึกษาที่ดำเนินงานหลักสูตร CWIE และ EEC Model Type A  
4. ผู้แทนสถานประกอบการในเขตพื้นที่ EEC  
ดำเนินการเสวนา โดย ผู้ช่วยศาสตราจารย์ ดร.ณยศ คุรุกิจโกศล รองอธิการบดีฝ่ายกิจการเขตพัฒนาพิเศษภาคตะวันออก ม.บูรพา
- 12.00 - 12.15 น. พิธีมอบธงแก่ เครือข่ายพัฒนาสหกิจศึกษาภาคกลางตอนล่าง เจ้าภาพการจัดงาน CWIE DAY ครั้งที่ 13 ประจำปี พ.ศ. 2566
- 12.15 - 13.15 น. รับประทานอาหารกลางวัน และเยี่ยมชมนิทรรศการ
- 13.15 - 16.30 น. เยี่ยมชมศูนย์เครือข่ายการเรียนรู้ EEC NET ณ ม.บูรพา และ การแสดง ผลงานนักศึกษา CWIE  
กลุ่มที่ ๑. EEC Tourism Innovation Lab สำหรับแสดงผลงานนักศึกษา CWIE ด้านสังคมศาสตร์ มนุษยศาสตร์ และการจัดการ  
กลุ่มที่ ๒. EEC Automation Park สำหรับแสดงผลงานนักศึกษา CWIE ด้านวิทยาศาสตร์ เทคโนโลยี และนวัตกรรม
- 16.30 น. จบกิจกรรม



ลงทะเบียนฟรี  
[www.cwieday12.buu.ac.th/](http://www.cwieday12.buu.ac.th/)  
 ชมงาน  
 Facebook Live :  
<https://www.facebook.com/CWIEDay12=48>

# ภาพบรรยากาศงานวันสหกิจศึกษาบูรณาการกับการทำงาน (CWIE DAY ครั้งที่ 12) ประจำปี พ.ศ. 2565

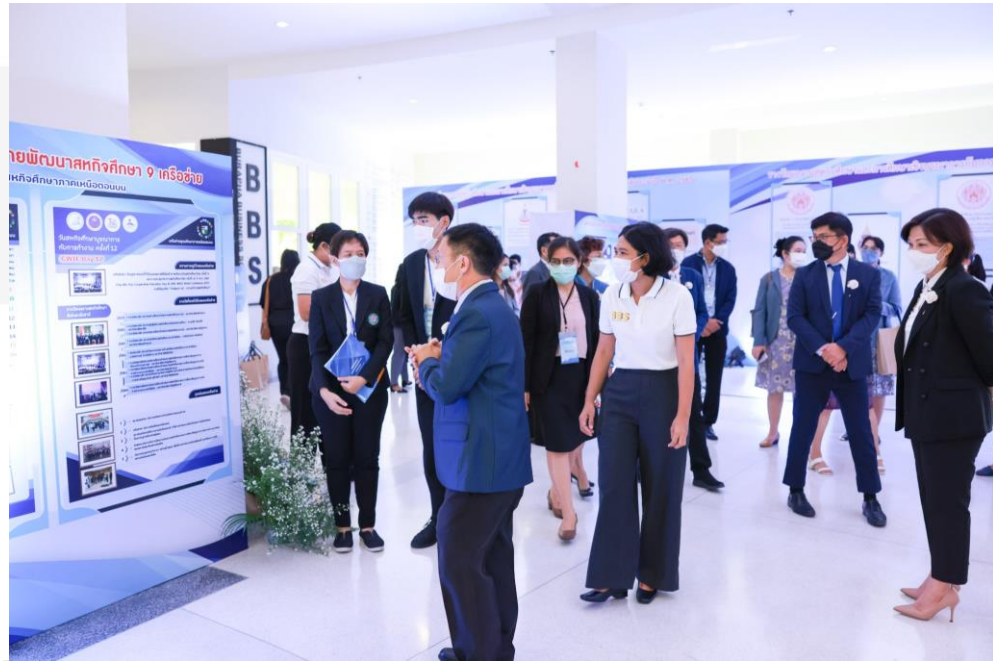
29

วันจันทร์ที่ 6 มิถุนายน พ.ศ. 2565 ณ มหาวิทยาลัยบูรพา จังหวัดชลบุรี



การจัดนิทรรศการ 9 เครื่องมือ ( ผลงาน CWIE/ การพัฒนากำลังคนตามแนวทาง CWIE และ EEC Model Type A) บริเวณห้อง  
โถงชั้น 1 อาคารเฉลิมพระเกียรติ

# การจัดนิทรรศการ 9 เครือข่าย ( ผลงาน CWIE/ การพัฒนากำลังคนตามแนวทาง CWIE และ EEC Model Type A) บริเวณห้องโถงชั้น 1 อาคารเฉลิมพระเกียรติ



# การแสดงโขนและแอนิเมชั่นประกอบการแสดง ตอน หนุมานจับนางสุพรรณมัจฉา โดย นิสิตคณะดนตรีและการแสดง มหาวิทยาลัยบูรพา

31



# พิธีกล่าวเปิดงานและมอบรางวัลผลงานสหกิจศึกษาและการศึกษาเชิงบูรณาการกับการทำงานดีเด่น ระดับชาติ ประจำปี พ.ศ. 2565 โดย ดร. ดนุช ตันเทอดทิตย์ (กรรมการผู้ช่วยรัฐมนตรีประจำ กระทรวงการอุดมศึกษา วิทยาศาสตร์ วิจัยและนวัตกรรม)



# การบรรยายพิเศษ “นโยบายและการดำเนินงานด้าน CWIE ของ อว.” โดย ศาสตราจารย์ ดร. ศุภชัย ปทุมนากุล (รองปลัดกระทรวงการอุดมศึกษา วิทยาศาสตร์ วิจัย และนวัตกรรม)



# ปาฐกถาพิเศษ “Partnership for Sustainable Development Goals” โดย ศาสตราจารย์ ดร.วิจิตร ศรีสอาน (นายกสมาคมสหกิจศึกษาไทย)



# การเสวนา“CWIE และ EEC Type A เพื่อรองรับความต้องการของตลาดแรงงาน”



## ผู้ร่วมเสวนา

- ดร. อรสา ภาววิมล
- ดร. อภิชาติ ทองอยู่
- รศ.ร.อ.ดร. กนต์ธร ชำนิประศาสน์
- นายทัศนัย สุวรรณทัต
- ดร. สมชัย ไทยสงวนวรกุล

## ดำเนินการเสวนา

โดย ผู้ช่วยศาสตราจารย์ ดร.ณยศ คุรุกิจโกศล



# พิธีมอบธงแก่ เครือข่ายพัฒนาสหกิจศึกษาภาคกลางตอนล่าง เจ้าภาพการจัดงาน CWIE DAY ครั้งที่ 13 ประจำปี พ.ศ. 2566



รับมอบ โดย

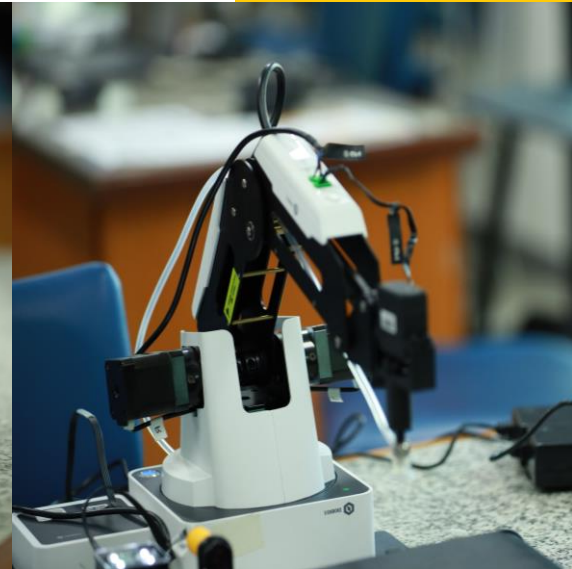
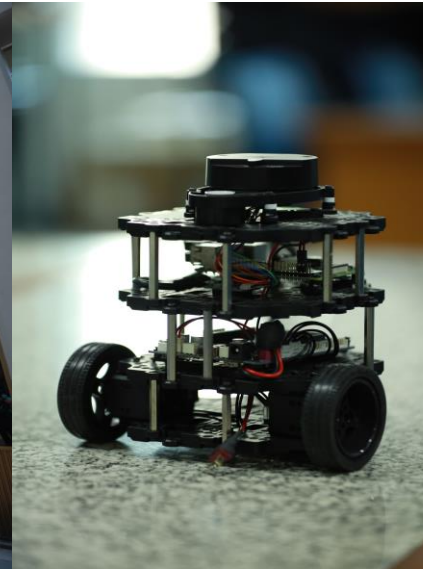
1. ดร. พรชัย มงคลวนิช อธิการบดี มหาวิทยาลัยสยาม  
(ประธานเครือข่ายพัฒนาสหกิจศึกษาภาคกลางตอนล่าง)
2. อาจารย์ ณ์ภูฏ์ ตั้งปรีชาพาณิชย์ มทร. รัตนโกสินทร์

# เยี่ยมชมศูนย์เครือข่ายการเรียนรู้ EEC NET ณ มหาวิทยาลัยบูรพา และการแสดงผลงาน นักศึกษา CWIE

กลุ่มที่ 1: EEC Tourism Innovation Lab สำหรับแสดงผลงานนักศึกษา CWIE ด้านสังคมศาสตร์ มนุษยศาสตร์  
และการจัดการ



# กลุ่มที่ 2 Automation Park สำหรับแสดงผลงานนักศึกษา CWIE ด้านวิทยาศาสตร์ เทคโนโลยี และนวัตกรรม



# การศึกษาดูงาน ณ สถานประกอบการในเขตพื้นที่ EEC

บริษัท เอสเอ็นซี พายองซาน อีโวลูชั่น จำกัด และท่องเที่ยววิถีชุมชน ณ ชุมชนปากน้ำประแส



# การศึกษาดูงาน ณ สถานประกอบการในเขตพื้นที่ EEC

โรงแรมเซ็นทารา แกรนด์ มิราจ บีช รีสอร์ท พัทยา และท่องเที่ยวชุมชนเชิงอนุรักษ์วัฒนธรรม ณ ชุมชนตะเคียนเตี้ย

40



# แผนการพัฒนา CWIE ในอนาคต

- 


**1**

**เชื่อมโยงระบบฐานข้อมูลระหว่างหน่วยงาน**  
 สป.อว.  
 กระทรวงแรงงาน  
 EEC  
 \*กระทรวงศึกษาธิการ
- 

**2**

**บูรณาการความร่วมมือกับหน่วยงานภาครัฐอื่น ๆ**  
 กพ. BOI  
 กรมพัฒนาชุมชน  
 เป็นต้น
- 

**3**

**จัดทำข้อเสนอส่งเสริมสิทธิประโยชน์**  
 ตามมาตรา 36  
 พรบ.อุดมศึกษา 2562
- 

**4**

**ส่งเสริมการจัด CWIE นานาชาติ**  
 สร้างมาตรฐานหลักสูตร  
 เป็นที่ยอมรับระดับสากล
- 

**5**

**ส่งเสริม/สร้างทูต CWIE (CWIE Idol)**  
 เพื่อประชาสัมพันธ์  
 และสร้างแรงจูงใจ  
 เกี่ยวกับ CWIE

# แนวทางการขับเคลื่อน CWIE สู่ ความสำเร็จ

42

- 1 สร้างความรู้ความเข้าใจเกี่ยวกับ CWIE
- 2 ปรับ Mindset สร้างอุดมการณ์
- 3 กำหนดนโยบายการจัดหลักสูตร CWIE
- 4 จัดตั้งศูนย์หรือหน่วยงานที่รับผิดชอบด้าน CWIE
- 5 มีระบบฐานข้อมูล CWIE



# ช่องทางการติดต่อ

กระทรวงการอุดมศึกษา วิทยาศาสตร์ วิจัยและนวัตกรรม

กลุ่มส่งเสริมการจัดการศึกษาตลอดชีวิตและเทียบคุณวุฒิ 2 (สท. 2)  
กองยกระดับคุณภาพการจัดการศึกษาระดับอุดมศึกษา (กคอ.)



**0 2039 5607-9**



**<https://cwie.mhesi.go.th/>**



**[cwie.mhesi@gmail.com](mailto:cwie.mhesi@gmail.com)**



**ฐานข้อมูล CWIE**



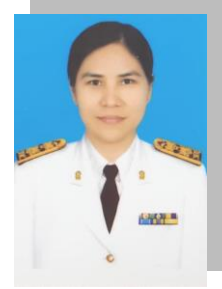
**CWIE CHANNEL**



กระทรวงการอุดมศึกษา  
วิทยาศาสตร์ วิจัยและนวัตกรรม  
Ministry of Higher Education, Science, Research and Innovation



## ประวัติย่อ นางชูลี ศรีนวล



ชื่อ-สกุล นางชูลี ศรีนวล  
วัน เดือน ปี เกิด วันพฤหัสบดีที่ 18 มิถุนายน 2513  
ที่ทำงาน กระทรวงการอุดมศึกษา วิทยาศาสตร์ วิจัยและนวัตกรรม  
เลขที่ 328 ถนนศรีอยุธยา ราชเทวี กทม. 10400  
โทรศัพท์ 02 039 5552  
มือถือ 081 829 4440, 061 403 3122  
อีเมล cwie.mhesi@gmail.com

### การศึกษา

ศิลปศาสตรมหาบัณฑิต (พัฒนามนุษย์และสังคม) จุฬาลงกรณ์มหาวิทยาลัย  
ศิลปศาสตรบัณฑิต (ภาษาอังกฤษ) มหาวิทยาลัยรามคำแหง

### ตำแหน่งปัจจุบัน

ผู้อำนวยการกลุ่มพัฒนาเครือข่ายอุดมศึกษา  
สำนักประสานและส่งเสริมกิจการอุดมศึกษา  
สำนักงานปลัดกระทรวงการอุดมศึกษา วิทยาศาสตร์ วิจัยและนวัตกรรม (สป.อว)

### ประวัติการทำงาน

- นักวิชาการศึกษาชำนาญการ สำนักยุทธศาสตร์อุดมศึกษาต่างประเทศ  
สำนักงานคณะกรรมการการอุดมศึกษา (สกอ.)
- หัวหน้าฝ่ายบริหารทั่วไป โรงพยาบาลสวี จังหวัดชุมพร  
สำนักงานปลัดกระทรวงสาธารณสุข

### บทบาทหน้าที่เกี่ยวกับสหกิจศึกษาและการศึกษาเชิงบูรณาการกับการทำงาน

- คณะทำงานและผู้ช่วยเลขานุการขับเคลื่อนหลักสูตร CWIE เพื่อตอบโจทย์ความต้องการของประเทศ
- คณะทำงานและผู้ช่วยเลขานุการเพื่อพัฒนามาตรฐานหลักสูตรสหกิจศึกษาและการศึกษาเชิงบูรณาการกับการทำงาน
- รับผิดชอบหลักโครงการส่งเสริมการจัดสหกิจศึกษาและการศึกษาเชิงบูรณาการกับการทำงาน  
ของกระทรวงการอุดมศึกษา วิทยาศาสตร์ วิจัยและนวัตกรรม (กระทรวง อว.)

### รางวัล

คนดีศรี สป.อว.



กระทรวงการอุดมศึกษา วิทยาศาสตร์ วิจัยและนวัตกรรม

Ministry of Higher Education, Science, Research and Innovation

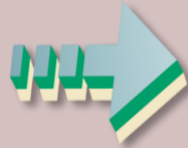
# ระบบฐานข้อมูล CWIE



โดย: อาณัติ จั่นเฟือก



## การพัฒนาฐานข้อมูล CWIE



เพื่อเป็นฐานข้อมูลกลางในการรวบรวม จัดเก็บผลการดำเนินงานด้าน CWIE โดยมีข้อมูลหลักสูตร CWIE ของสถาบันอุดมศึกษา มีข้อมูลตำแหน่งงานและรายละเอียดที่เกี่ยวข้องในการรับสมัครนักศึกษาของสถานประกอบการ ทำให้สามารถนำไปใช้สนับสนุนการวางแผนและดำเนินงานด้านการจัดการศึกษาแบบ CWIE



- ✓ เชื่อมโยงสถาบันอุดมศึกษาและภาคีเครือข่ายความร่วมมือด้าน CWIE
- ✓ ส่งเสริม สนับสนุนด้านการวางแผน กำหนดนโยบาย และการบริหารงาน CWIE ของทุกภาคส่วนให้สอดคล้องและเป็นไปในทิศทางเดียวกัน
- ✓ ฐานข้อมูลกลางในการรวบรวมจัดเก็บผลการดำเนินงาน CWIE และเป็นระบบสารสนเทศที่สามารถให้บริการด้าน CWIE

# การพัฒนาฐานข้อมูล CWIE

พ.ร.บ.ระเบียบบริหารราชการ  
กระทรวงการอุดมฯ พ.ศ. 2562

## มาตรา 11

สป.อว. จัดทำฐานข้อมูล  
การอุดมศึกษา เพื่อให้สามารถ  
นำมาใช้เป็นข้อมูลในการพัฒนา  
การอุดมศึกษา สนับสนุน  
กำกับ ตรวจสอบ ติดตาม  
และประเมินผล  
ตามมาตรฐานการอุดมศึกษา

พ.ร.บ. การอุดมศึกษา พ.ศ. 2562

## มาตรา 42

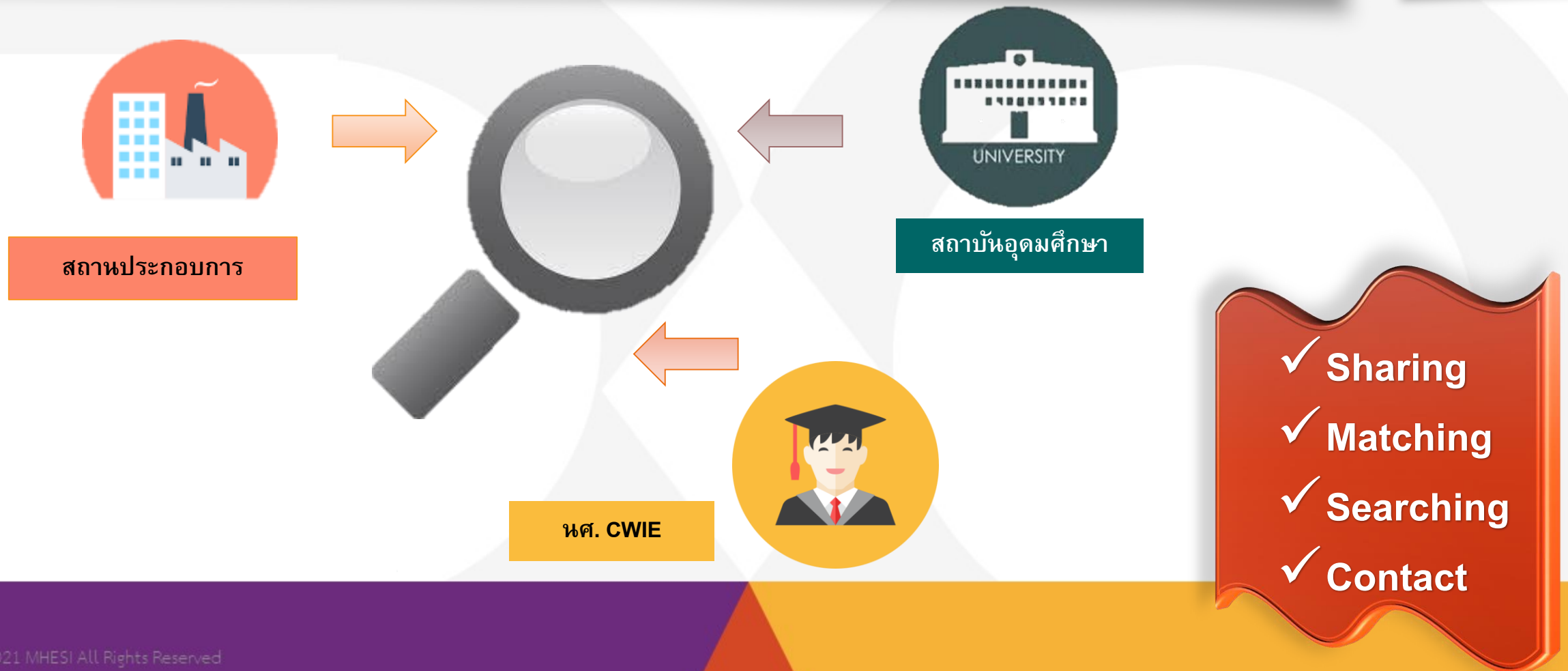
ส.อุดมศึกษา ต้องเปิดเผยข้อมูล  
ที่เกี่ยวกับการดำเนินงานของ ส.  
อุดมศึกษา นั้น แก่สาธารณะ  
ส.อุดมศึกษา มีหน้าที่ส่งข้อมูล  
เกี่ยวกับการจัดการศึกษาและ  
มาตรฐานการศึกษา การวิจัยและ  
นวัตกรรม การให้บริการทางวิชาการ  
และข้อมูลอื่นที่เกี่ยวข้อง  
ให้แก่กระทรวงฯ

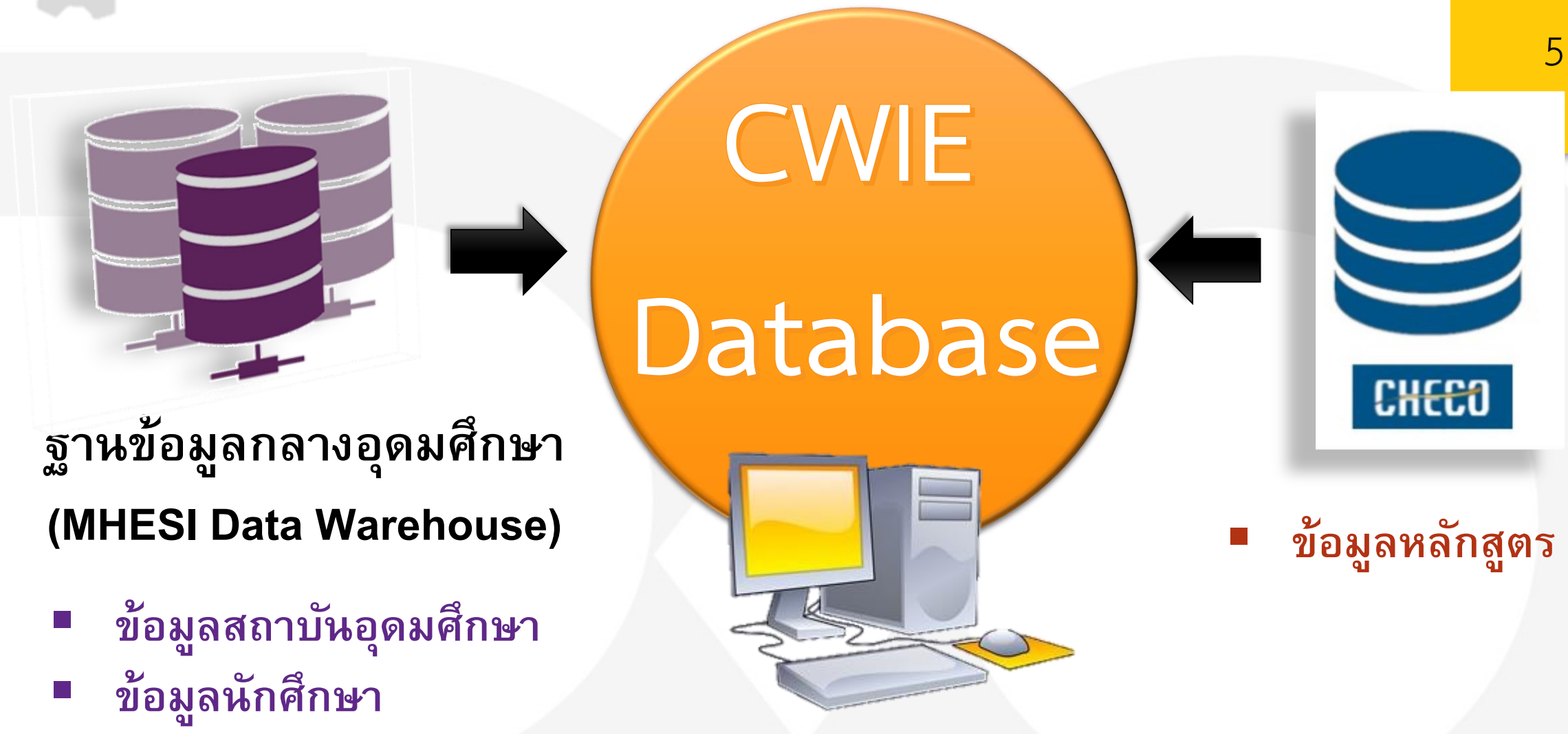


\* ตามหลักเกณฑ์ วิธีการ และระยะเวลา  
ที่กำหนดในกฎกระทรวง

# ระบบฐานข้อมูล CWIE Database

4





ฐานข้อมูลกลางอุดมศึกษา  
(MHESI Data Warehouse)

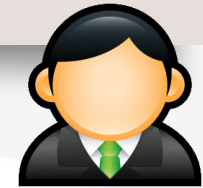
- ข้อมูลสถาบันอุดมศึกษา
- ข้อมูลนักศึกษา

■ ข้อมูลหลักสูตร

# ระบบสารสนเทศสำหรับผู้บริหาร และรายงานสารสนเทศ

6

- จำนวนหลักสูตร
  - หลักสูตรทั้งหมด/ หลักสูตร CWIE
- ประเภทหลักสูตร CWIE
- จำนวนนักศึกษา
  - นักศึกษาทั้งหมด/ นักศึกษา CWIE
- จำนวนสถานประกอบการที่มีความร่วมมือ
- จำนวนคณาจารย์นิเทศ
- ภาวะการมีงานทำของนักศึกษาเป็นต้น



ผู้บริหาร อว. /  
ส.อุดมศึกษา



เจ้าหน้าที่จัด CWIE



สถานประกอบการ



# สิทธิ์การใช้งาน

7

- ผู้ดูแลระบบของ อว.
- ผู้ดูแลระบบของ สถาบันอุดมศึกษา
- ผู้ประสานงานหลักสูตร
- สถานประกอบการ
- คณาจารย์นิเทศ
- นักศึกษา







## สถาบันอุดมศึกษา

# ทำอะไรได้บ้าง?

- ✓ จัดทำข้อมูลปฏิทิน CWIE
- ✓ จัดทำข้อมูลประกาศรับสมัคร นศ.  
ที่ต้องการไปปฏิบัติ CWIE
- ✓ จัดทำสถานะหลักสูตรตามประเภท CWIE
- ✓ ค้นหาสถานประกอบการ / ตำแหน่งงาน
- ✓ จัดทำข้อมูลนักศึกษาปฏิบัติ CWIE
- ✓ จัดทำข้อมูลคณาจารย์นิเทศ
- ✓ จัดทำข้อมูลรายงานผลการดำเนินงาน CWIE





## สถานประกอบการ

### ทำอะไรได้บ้าง?

- ✓ จัดทำข้อมูล/รายละเอียดของตนเอง
- ✓ จัดทำข้อมูลประกาศความต้องการตำแหน่งงาน
- ✓ ระบุความต้องการนักศึกษาที่ต้องการปฏิบัติ **CWIE**
- ✓ ค้นหาหลักสูตรของสถาบันอุดมศึกษา





นศ. CWIE

## ทำอะไรได้บ้าง?

10


- ✓ ค้นหาข้อมูลสถานประกอบการ / ตำแหน่งงาน
- ✓ แสดงความจำนงในการเลือกตำแหน่งงานที่ต้องการ



## สรุปสิ่งที่สถาบันอุดมศึกษาดำเนินการ

### ตรวจสอบ

1. ข้อมูลพื้นฐานของสถาบันอุดมศึกษา
2. ข้อมูลหลักสูตร
3. รายละเอียดของหลักสูตร



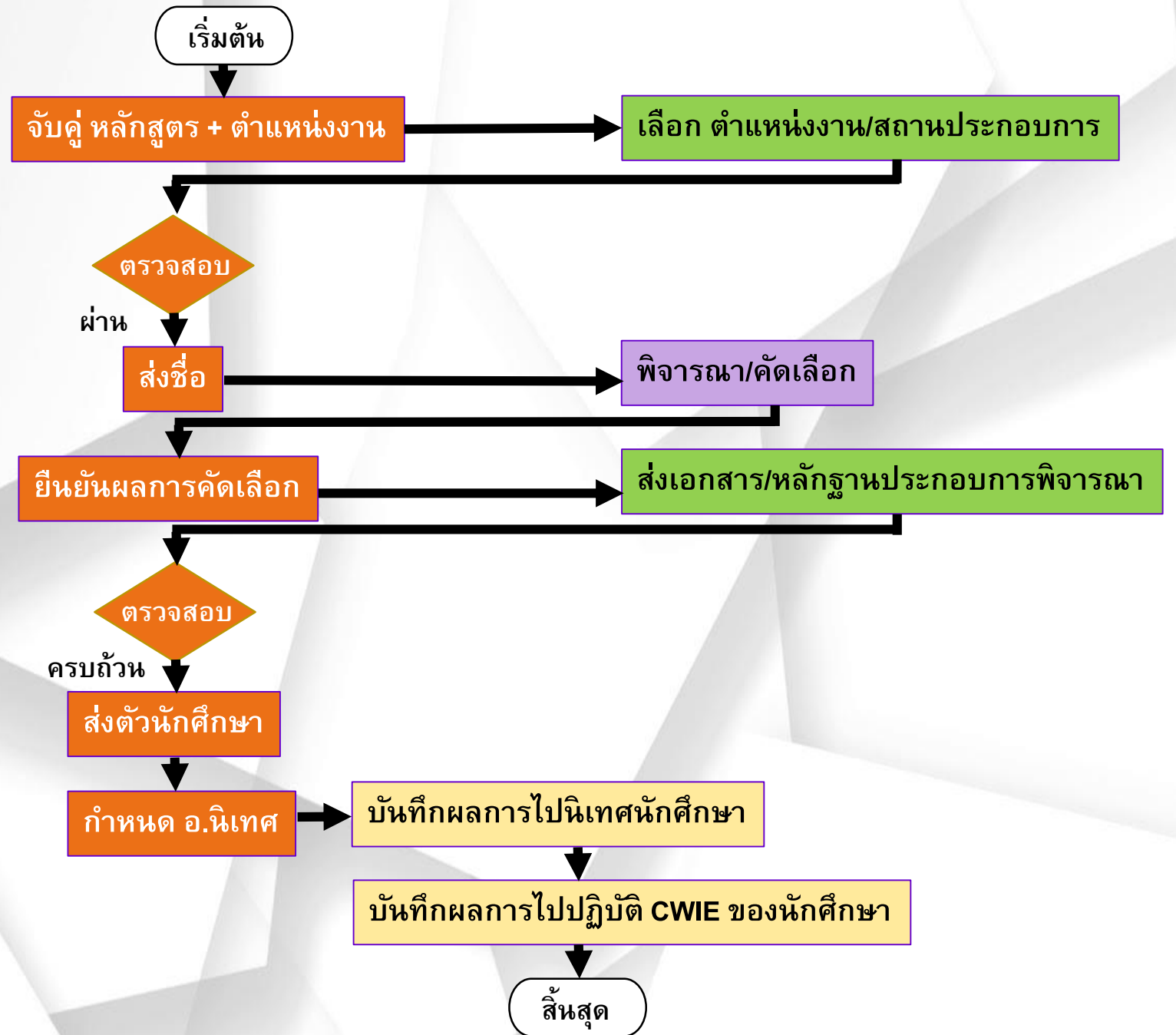
อบรมเชิงปฏิบัติการ  
การใช้งานระบบ  
ฐานข้อมูล CWIE  
(ครั้งที่ 2)

# Flow Chart

## ระบบฐานข้อมูล

## CWIE

- สถาบันอุดมศึกษา
- นักศึกษา
- อาจารย์นิเทศ
- สถานประกอบการ



# ช่องทางการติดต่อ

กระทรวงการอุดมศึกษา วิทยาศาสตร์ วิจัยและนวัตกรรม

กลุ่มส่งเสริมการจัดการศึกษาตลอดชีวิตและเทียบคุณวุฒิ 2 (สท.2)  
กองยกระดับคุณภาพการจัดการศึกษาระดับอุดมศึกษา (กคอ.)



0 2039 5607-9



<https://cwie.mhesi.go.th/>



[cwie.mhesi@gmail.com](mailto:cwie.mhesi@gmail.com)



ฐานข้อมูล CWIE



CWIE CHANNEL



กระทรวงการอุดมศึกษา  
วิทยาศาสตร์ วิจัยและนวัตกรรม  
Ministry of Higher Education, Science, Research and Innovation

## ประวัติย่อ นายอานัติ จันเฝือก



ชื่อ-สกุล นายอานัติ จันเฝือก  
วัน เดือน ปี เกิด วันอาทิตย์ที่ 4 ธันวาคม 2526  
ที่ทำงาน กระทรวงการอุดมศึกษา วิทยาศาสตร์ วิจัยและนวัตกรรม  
เลขที่ 328 ถนนศรีอยุธยา ราชเทวี กทม. 10400  
มือถือ 083 069 4979  
อีเมล cwie.mhesi@gmail.com

### การศึกษา

บริหารธุรกิจมหาบัณฑิต (การจัดการทั่วไป) มหาวิทยาลัยราชภัฏสวนดุสิต  
ศิลปศาสตรบัณฑิต (อุตสาหกรรมท่องเที่ยว) มหาวิทยาลัยราชภัฏสวนดุสิต

### ตำแหน่งปัจจุบัน

นักวิชาการศึกษาปฏิบัติการ  
กองยกระดับคุณภาพการจัดการศึกษาระดับอุดมศึกษา (กคอ.)  
สำนักงานปลัดกระทรวงการอุดมศึกษา วิทยาศาสตร์ วิจัยและนวัตกรรม (สป.อว)

### ประวัติการทำงาน

นักวิชาการศึกษาปฏิบัติการ  
กองยกระดับคุณภาพการจัดการศึกษาระดับอุดมศึกษา (กคอ.)  
สำนักงานปลัดกระทรวงการอุดมศึกษา วิทยาศาสตร์ วิจัยและนวัตกรรม (สป.อว)

### บทบาทหน้าที่เกี่ยวกับสหกิจศึกษาและการศึกษาเชิงบูรณาการกับการทำงาน

- ผู้ช่วยเลขานุการในคณะทำงานดำเนินงานโครงการปฏิรูปการศึกษาในรูปแบบสหกิจศึกษาและการศึกษาเชิงบูรณาการกับการทำงานเพื่อรองรับความต้องการของตลาดแรงงาน
- คณะทำงานพัฒนาข้อมูลด้านมาตรฐานการอุดมศึกษา
- คณะผู้วิจัย “โครงการวิเคราะห์ความสัมพันธ์ของปัจจัยแห่งความสำเร็จของหลักสูตรสหกิจศึกษาและการศึกษาเชิงบูรณาการกับการทำงาน ในการสร้างสมรรถนะบัณฑิตไทยให้พร้อมสู่โลกแห่งการทำงาน”
- รับผิดชอบดูแลระบบฐานข้อมูล CWIE ของสำนักงานปลัดกระทรวงการอุดมศึกษา วิทยาศาสตร์ วิจัยและนวัตกรรม (สป.อว.)

-----