



การประเมินการเรียนรู้ตามสภาพจริง: แนวทางที่สอดคล้องกับรูปแบบการสอนในยุคชีวิตวิถีใหม่

กมลวรรณ ตั้งธนกานนท์

ภาควิชาวิจัยและจิตวิทยาการศึกษา

คณะครุศาสตร์ จุฬาลงกรณ์มหาวิทยาลัย

รูปแบบการเรียนรู้ในยุควิถีใหม่

- เน้นสมรรถนะ การปฏิบัติได้มากขึ้น (นอกเหนือจากความรู้)
- การเรียนแบบผสมผสาน (Blended learning)
- มีการประเมินหลายช่วงเวลา (ก่อน ระหว่าง หลังเรียน)
- เปิดโอกาสให้ผู้เรียนเข้ามามีส่วนในการประเมินการเรียนรู้มากขึ้น



การประเมินการเรียนรู้ตามสภาพจริง
(Authentic Assessment)

เนื้อหา

- ความหมายของการประเมินการเรียนรู้ตามสภาพจริง
- ความสำคัญจำเป็นของการประเมินการเรียนรู้ตามสภาพจริง
- ข้อควรคำนึงในการประเมินการเรียนรู้ตามสภาพจริง
- เครื่องมือการประเมินผลการเรียนรู้ตามสภาพจริง
- การตรวจสอบคุณภาพของเครื่องมือประเมินผลการเรียนรู้ตามสภาพจริง





จุฬาลงกรณ์มหาวิทยาลัย
Chulalongkorn University
Pillar of the Kingdom

ความหมายของการประเมินการเรียนรู้ตามสภาพจริง



Measurement, Evaluation, Assessment

- **การวัด (measurement)** เป็นการกำหนดตัวเลขหรือค่าเชิงปริมาณให้แก่สิ่งต่างๆ อย่างเป็นระบบ ดังนั้น สิ่งจำเป็นที่ขาดไม่ได้ในการวัด คือ เครื่องมือการวัด ซึ่งอาจเป็นแบบสอบ แบบสอบถาม แบบสัมภาษณ์ แบบตรวจสอบรายการ เป็นต้น
การวัดเน้นที่ความน่าเชื่อถือของตัวเลขหรือค่าเชิงปริมาณที่ได้

- **การประเมิน (evaluation)** เป็นกระบวนการตัดสินคุณค่าของสิ่งต่างๆ ตามเกณฑ์หรือมาตรฐาน องค์ประกอบของการประเมินที่สำคัญคือ ข้อมูลจากการวัด เกณฑ์การตัดสิน และการตัดสินคุณค่า

การประเมินเน้นที่คุณภาพของเกณฑ์การตัดสิน

$$E \text{ (Evaluation)} = M \text{ (Measurement)} + J \text{ (value Judgement)}$$

- **การประเมิน (assessment)** เป็นกระบวนการรวบรวมและเรียบเรียงข้อมูลสารสนเทศอย่างเป็นระบบทั้งปริมาณและคุณภาพ โดยกำหนดเกณฑ์เชิงคุณลักษณะสำหรับใช้ในการตัดสินใจเกี่ยวกับผู้เรียนแล้วให้ข้อมูลย้อนกลับไปยังผู้เรียนเกี่ยวกับความก้าวหน้า จุดเด่น และจุดด้อย ใช้ตัดสินประสิทธิภาพในการจัดกิจกรรมการเรียนรู้ และความเพียงพอของหลักสูตร ตลอดจนใช้ชี้แนะนโยบาย

Assessment

vs.

Evaluation

The Purpose of...

assessment
is to
INCREASE
quality.



evaluation
is to **JUDGE**
quality.

Too short and
not enough
leaves. C-



Assessment & Evaluation

Check & Coach
to Excellence!



Check & Grade
on Time!



MARK
THIS
DATE

PEAK

คำสำคัญที่เกี่ยวข้อง

- การประเมินทางเลือก (Alternative Assessment)
- การประเมินทักษะการปฏิบัติ (Performance Assessment)
- การประเมินตามสภาพจริง (Authentic Assessment)



การประเมินทางเลือก (Alternative Assessment)

- การประเมินที่เน้นวิธีการอื่นนอกเหนือจากการประเมินด้วยการสอบข้อเขียน (paper-pencil testing)
- ครอบคลุมการประเมินทักษะการปฏิบัติและการประเมินตามสภาพจริง



การประเมินทักษะการปฏิบัติ (Performance Assessment)

- การประเมินที่ให้ผู้รับการประเมินปฏิบัติงานต่าง ๆ โดยสะท้อนทักษะที่ต้องการประเมินออกมาภายใต้เงื่อนไขหรือข้อกำหนดที่ผู้ประเมินกำหนด
- ตัวอย่าง : การกล่าวสุนทรพจน์ การปฏิบัติกาทดลอง การร้องเพลง ตามที่กำหนด



การประเมินตามสภาพจริง (Authentic Assessment)

- การประเมินที่ให้ผู้รับการประเมินแสดงทักษะด้านต่าง ๆ รวมถึงความรู้ความเข้าใจในการทำงาน และการแก้ไขปัญหาต่าง ๆ ที่อาจเกิดขึ้นในการทำงานนั้นผ่านการปฏิบัติงานที่มีบริบทที่ใกล้เคียงกับสภาพจริง (real-world context)
- มักจะให้ผู้รับการประเมินปฏิบัติได้อย่างอิสระมากกว่าการประเมินทักษะการปฏิบัติ
- การประเมินตามสภาพจริงเป็นการประเมินที่ผูกโยงกับการจัดการเรียนการสอนที่ให้ผู้เรียนได้ปฏิบัติงานต่าง ๆ ที่ใกล้เคียงกับสถานการณ์ที่ผู้เรียนอาจได้พบจริงในชีวิตประจำวัน
- มักจะให้อิสระในการปฏิบัติมากกว่าการประเมินการปฏิบัติ
- ตัวอย่าง : การประเมินทักษะการคิดคำนวณผ่านการทำบัญชีรายรับรายจ่ายในสถานการณ์ซื้อขายของร้านสหกรณ์ที่จำลองในชั้นเรียน การประเมินทักษะการชั่งและการตวง ผ่านกิจกรรมการทำน้ำผลไม้ เป็นต้น



จุฬาลงกรณ์มหาวิทยาลัย
Chulalongkorn University
Pillar of the Kingdom

ความสำคัญจำเป็น ของการประเมินการเรียนรู้ตามสภาพจริง



CBE vs OBE : การวัดประเมิน

Content-Based
Education (CBE)

เน้นการวัดและประเมินความรู้ของผู้เรียน
ผ่านวิธีการสอบข้อเขียนเป็นหลัก

Outcome-Based
Education (OBE)

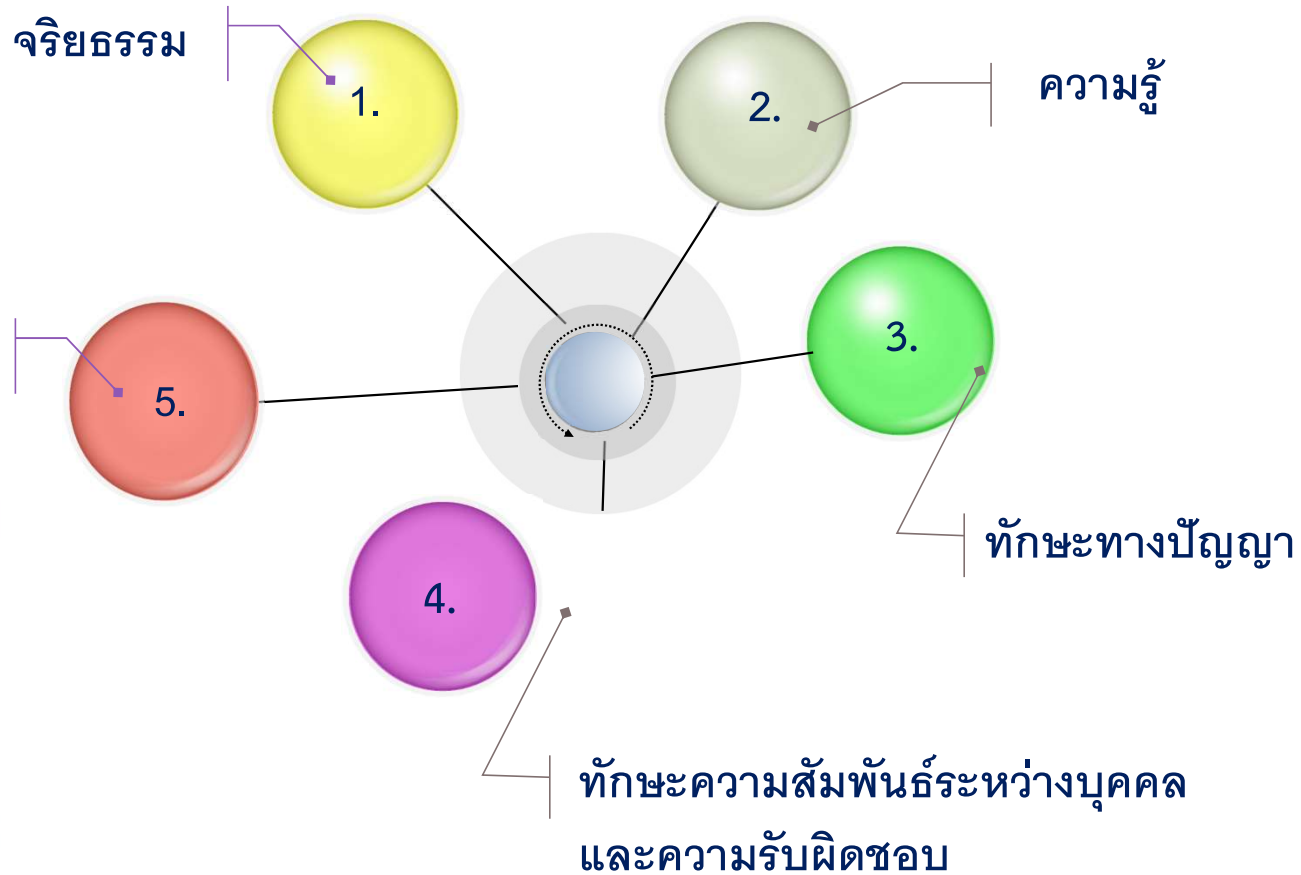
เน้นผลลัพธ์ที่เกิดกับผู้เรียน ผู้เรียนเป็นไปตาม
ผลลัพธ์ที่กำหนด ผู้เรียนมีส่วนร่วมในการเรียนรู้

คุณธรรม

จริยธรรม

ทักษะการวิเคราะห์เชิง
ตัวเลข การสื่อสาร และ
การใช้เทคโนโลยี

กรอบมาตรฐานคุณวุฒิ





cognitive

affective

psychomotor

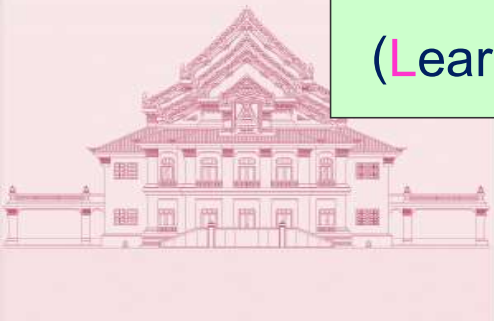
- **ผลการเรียนรู้ด้านคุณธรรม จริยธรรม** หมายถึง การพัฒนานิสัยในการประพฤติอย่างมีคุณธรรม จริยธรรม และด้วยความรับผิดชอบทั้งในส่วนตัวและส่วนรวม ความสามารถในการปรับวิถีชีวิตใน ความขัดแย้งทางค่านิยม การพัฒนานิสัยและการปฏิบัติตนตามศีลธรรมทั้งในเรื่องส่วนตัวและสังคม
- **ผลการเรียนรู้ด้านความรู้** หมายถึง ความสามารถในการเข้าใจ การนึกคิด และการนำเสนอข้อมูล การวิเคราะห์และจำแนกข้อเท็จจริงในหลักการ ทฤษฎี ตลอดจนกระบวนการต่างๆ และสามารถ เรียนรู้ด้วยตนเองได้
- **ผลการเรียนรู้ด้านทักษะทางปัญญา** หมายถึง ความสามารถในการวิเคราะห์สถานการณ์และ ใช้ความรู้ ความเข้าใจในแนวคิด หลักการ ทฤษฎี และกระบวนการต่างๆ ในการคิดวิเคราะห์และ การแก้ปัญหา เมื่อต้องเผชิญกับสถานการณ์ใหม่ๆ ที่ไม่ได้คาดคิดมาก่อน
- **ผลการเรียนรู้ด้านทักษะความสัมพันธ์ระหว่างบุคคล และความรับผิดชอบ** หมายถึง ความสามารถในการทำงานเป็นกลุ่ม การแสดงถึงภาวะผู้นำ ความรับผิดชอบต่อตนเองและสังคม ความสามารถในการวางแผนและความรับผิดชอบในการเรียนรู้ด้วยตนเอง
- **ผลการเรียนรู้ด้านทักษะการวิเคราะห์เชิงตัวเลข การสื่อสาร และการใช้เทคโนโลยี สารสนเทศ** หมายถึง ความสามารถในการวิเคราะห์เชิงตัวเลข ความสามารถในการใช้เทคนิค ทางคณิตศาสตร์และสถิติ ความสามารถในการสื่อสารทั้งการพูด การเขียน และการใช้เทคโนโลยี สารสนเทศ

จุดประสงค์ทางการศึกษา
(Objective)

การจัดประสบการณ์
การเรียนรู้
(Learning experience)

การวัดและประเมินผล
(measurement and
Evaluation) **

องค์ประกอบของการจัดการศึกษา





จุฬาลงกรณ์มหาวิทยาลัย
Chulalongkorn University
Pillar of the Kingdom

ข้อควรคำนึงในการประเมินการเรียนรู้ตามสภาพจริง



ข้อควรคำนึงในการประเมินการเรียนรู้ตามสภาพจริง

* ประเมินผลลัพธ์ของผู้เรียน
เน้นความรู้ การปฏิบัติ และ
เจตคติตามผลลัพธ์การเรียนรู้

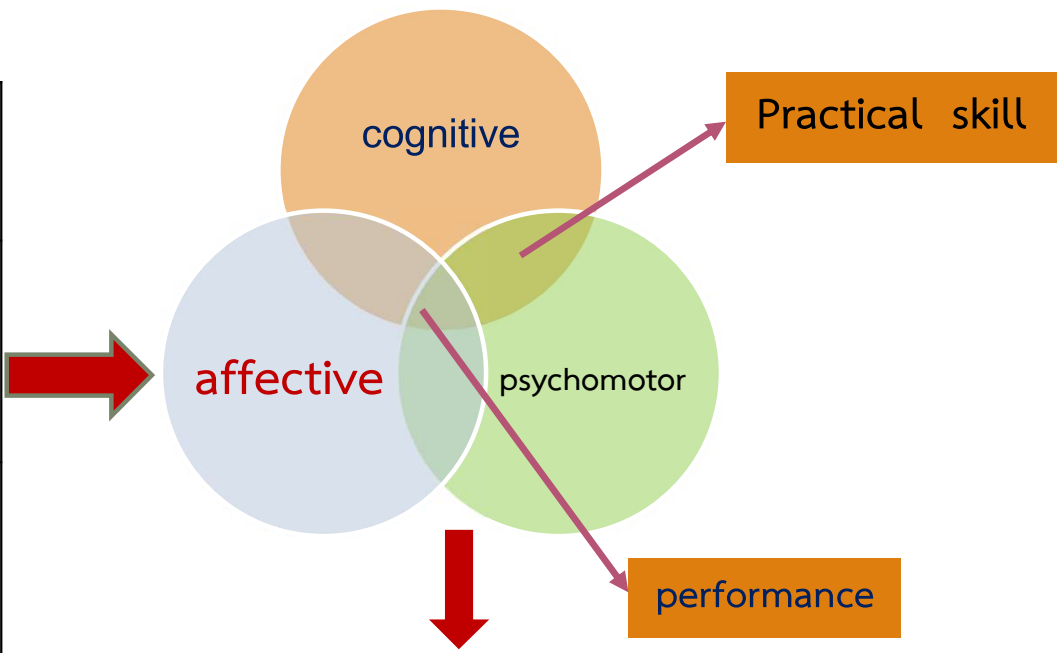
* เน้นการมีส่วนร่วมของ
ผู้เรียนในการประเมิน

* ประเมินทั้งแบบ
formative และ
summative

* ประเมินอย่างต่อเนื่อง
เน้น feedback

* ประเมินผลลัพธ์ของผู้เรียน เน้นความรู้ การปฏิบัติ และเจตคติตามผลลัพธ์การเรียนรู้

| ผลลัพธ์การเรียนรู้ (Course Level Learning Outcomes) |
|---|
| 1. สนทนาโต้ตอบเรื่องราวในชีวิตประจำวันและการทำงาน ในสถานการณ์ต่าง ๆ ได้ถูกต้องเหมาะสมกับบุคคลและกาลเทศะตามวัฒนธรรมสังคม |
| 2. ฟังและอ่านเพื่อความเข้าใจ บอกใจความสำคัญ รายละเอียด ถ่ายโอนข้อมูลจากเรื่องที่ฟัง และอ่านอย่างมีวิจารณญาณ |
| 3. เขียนบรรยาย เขียนบันทึก เขียนจดหมาย กรอกข้อมูล แบบฟอร์ม โดยใช้โครงสร้างทางภาษาที่ถูกต้อง |
| 4. ใช้เทคโนโลยีสารสนเทศพัฒนาภาษาอังกฤษ |

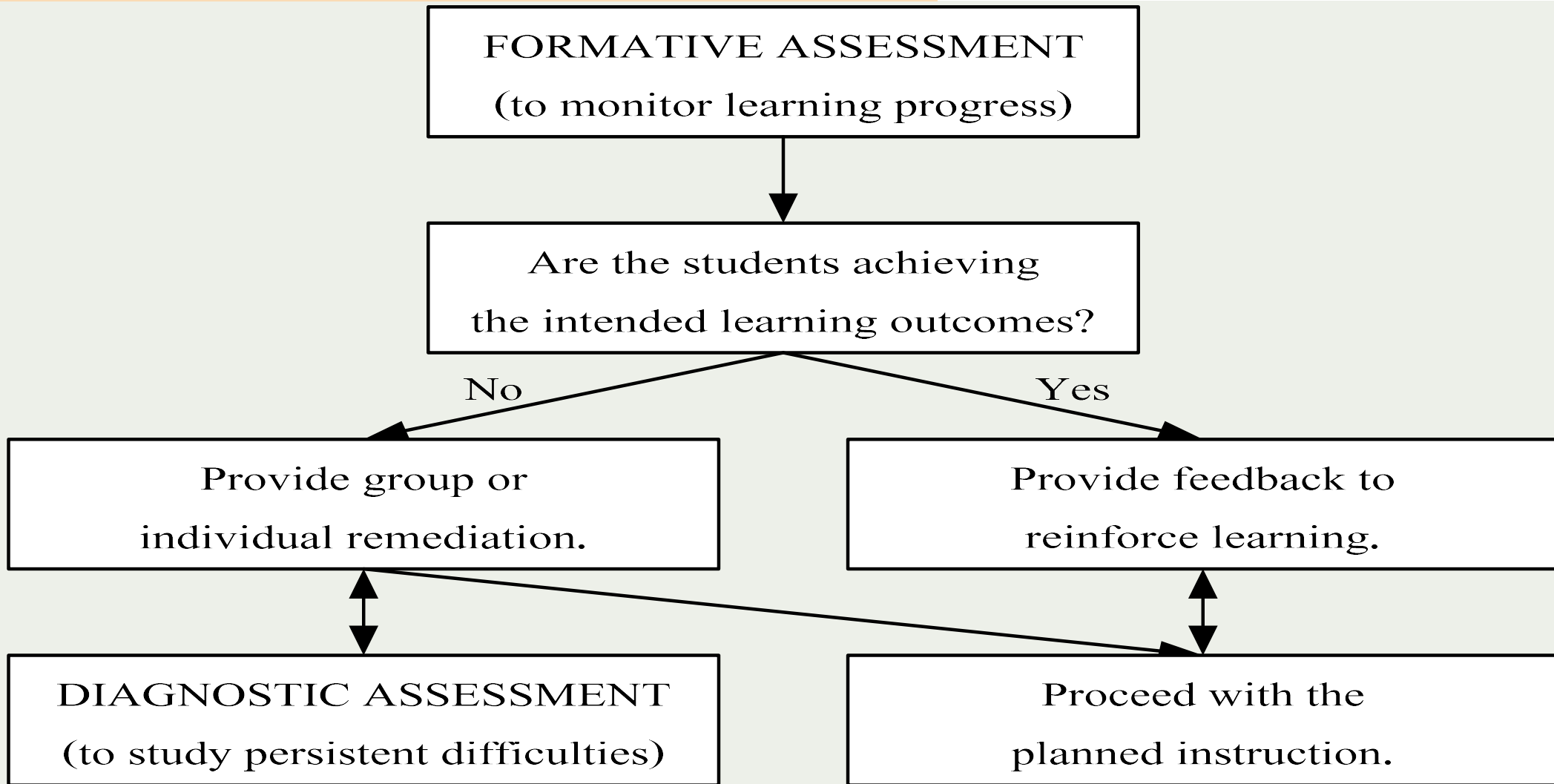


- 1 การประเมินก่อนเรียน (Pre-assessment)
- 2 การประเมินระหว่างเรียน (Formative assessment)
- 3 การประเมินหลังเรียน (Summative assessment)

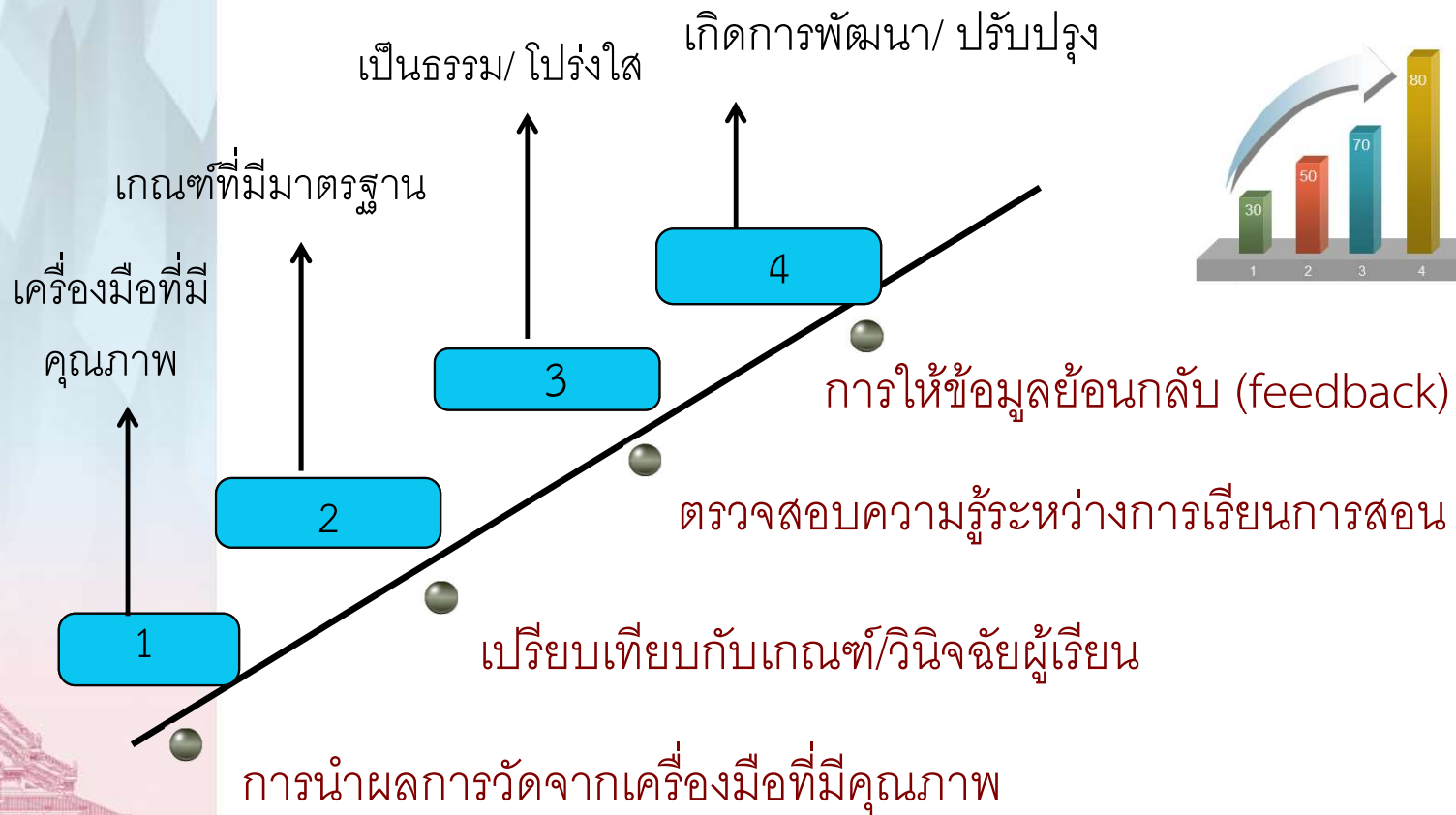
เครื่องมือที่ใช้

- แบบสอบ
- แบบสังเกต
- แบบสัมภาษณ์

* ประเมินทั้งแบบ formative และ summative



การประเมินระหว่างเรียน (Formative Assessment)



* ประเมินทั้งแบบ formative และ summative

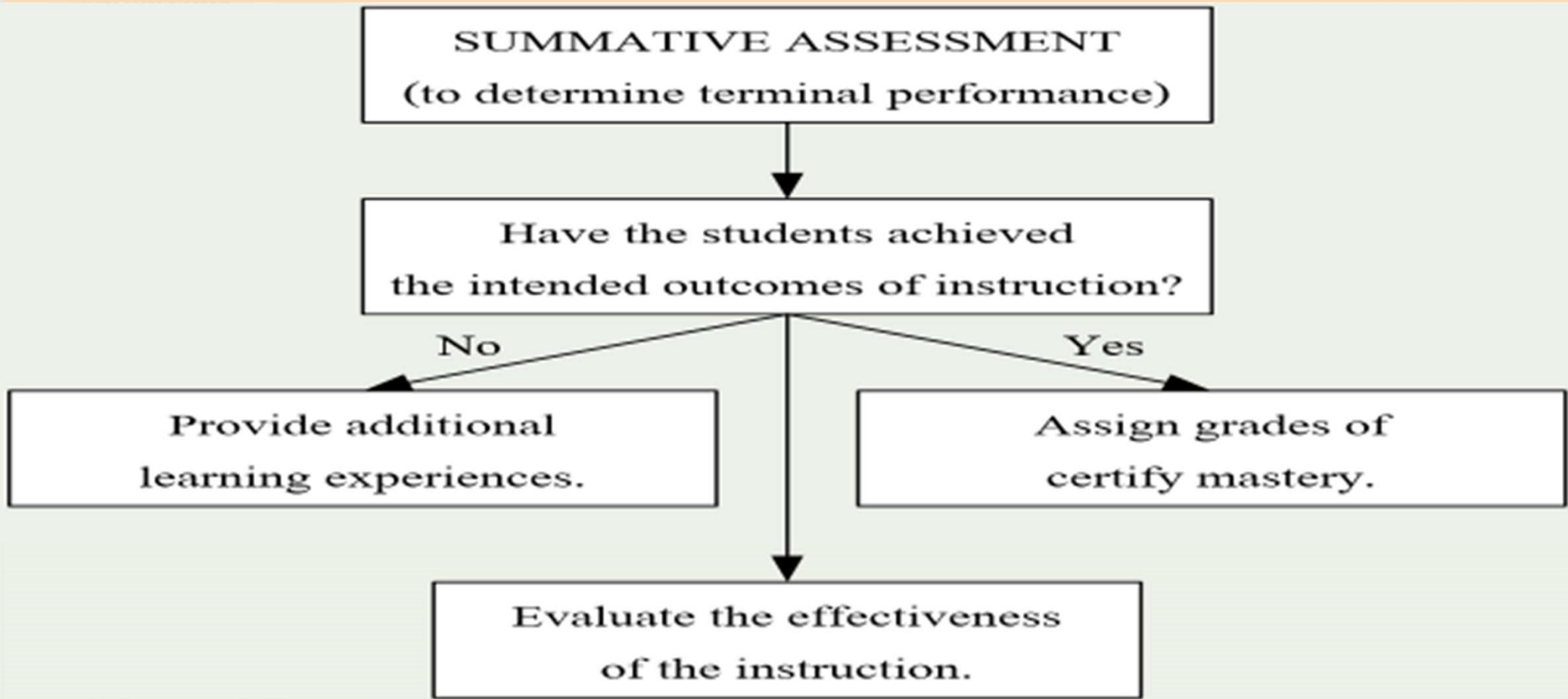


FIGURE 3 Simplified model for the instructional role of summative assessment.

* ประเมินผลอย่างต่อเนื่องเน้น Feedback

การประเมินผลอย่างต่อเนื่อง : การประเมินพัฒนาการ

- จำเป็นต้องวัดตั้งแต่ 2 ครั้งขึ้นไป
- สูตรคะแนนพัฒนาการสัมพัทธ์สมดุล

(Archwamety, Tangdhanakanond, & Pitiyanuwat, 2005)

เกณฑ์พัฒนาการ = 20% ขึ้นไป

$$\frac{Y - X}{\text{Max} - (X+Y)/2} \times 100$$



ตัวอย่าง ผลการสอบซึ่งมีคะแนนเต็ม 40 คะแนนของนักศึกษา 2 คน ได้คะแนนสอบก่อนและหลังดังตาราง อยากทราบว่านักศึกษแต่ละคน มีพัฒนาการทางการเรียนคิดเป็นเท่าใด ใครมีพัฒนาการมากกว่ากัน

| นักศึกษา | ก่อนเรียน | หลังเรียน | คะแนนพัฒนาการสัมพัทธ์สมดุล |
|----------|-----------|-----------|--|
| A | 36 | 38 | $\frac{38 - 36}{40 - (36 + 38)/2} \times 100$ = 66.67 % |
| B | 30 | 34 | $\frac{34 - 30}{40 - (30 + 34)/2} \times 100$ = 50 % |

ประเมินผลอย่างต่อเนื่องเน้น Feedback

ข้อมูลป้อนกลับ (Feedback)

- การให้ข้อมูลผ่านข้อความ เสียง รูปภาพ หลังจากการวัดผล การเรียนรู้เพื่อให้ผู้เรียนได้ทราบจุดเด่น/จุดอ่อนของตนเอง นำไปสู่การทำความเข้าใจและแก้ไขปรับปรุงจุดบกพร่อง

รูปแบบการให้ ข้อมูลป้อนกลับ

แบบจูงใจ

การชมเชย หรือ
การให้รางวัล

ตัวอย่าง
นักศึกษาเก่งมากนะ

เชิงบวก

ให้ข้อมูลที่ถูกต้อง
ให้กำลังใจ
ช่วยแก้ไขปัญหา

ตัวอย่าง
นักศึกษาบอกวิธีการเลือกซื้อ
อาหารได้ถูกต้องแล้ว
ส่วนวิธีการเก็บรักษาอาหาร
หากลงรายละเอียดจะดีมาก

เชิงลบ

ตักเตือน แจ้งเงื่อนไข
ผลกระทบ บทลงโทษกรณี
ไม่ปฏิบัติ

ตัวอย่าง
นักศึกษาไม่นำมองข้าม
เทคโนโลยีการถนอมอาหาร
แบบผสมผสาน ถ้าไม่ใช้เทคนิคนี้
อาหารอาจเสียเร็วขึ้น



ประเมินผลอย่างต่อเนื่องเน้น Feedback

สิ่งที่ควรคำนึงถึงในการให้ข้อมูลป้อนกลับ

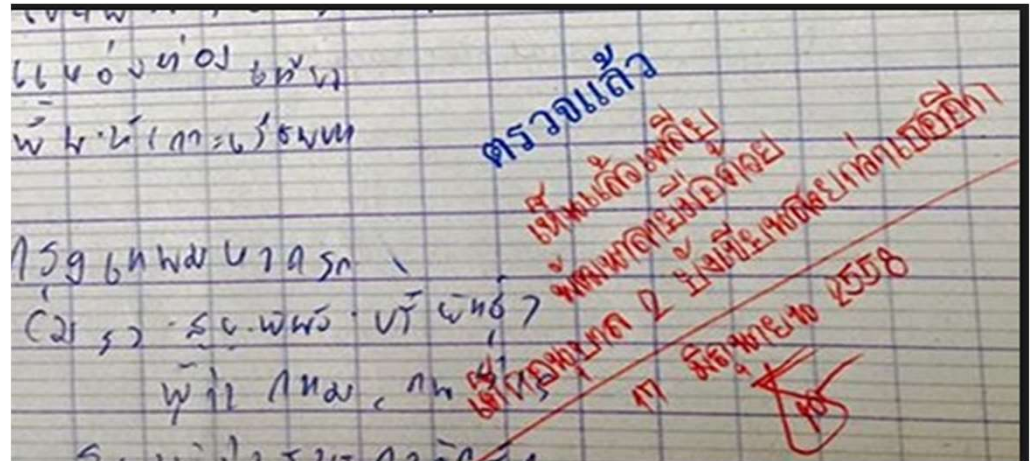
ผู้ให้ข้อมูล
ป้อนกลับ

ระยะเวลาในการ
ให้ข้อมูล
ป้อนกลับ

ประเภทของ
ข้อมูลป้อนกลับ

ข้อควรระวังเกี่ยวกับการให้ข้อมูลย้อนกลับ

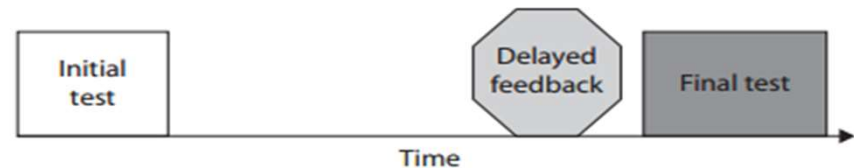
- วิพากษ์วิจารณ์เกินควร
- การเสียดสีสามารถลดแรงจูงใจในการพัฒนาตนเองได้
- การให้ข้อมูลย้อนกลับที่ไม่สม่ำเสมอ
- ประเภทของข้อมูลย้อนกลับควรเหมาะสมกับระดับความสามารถของผู้เรียน



Immediate Feedback



Delayed Feedback



การให้ข้อมูล ป้อนกลับ:

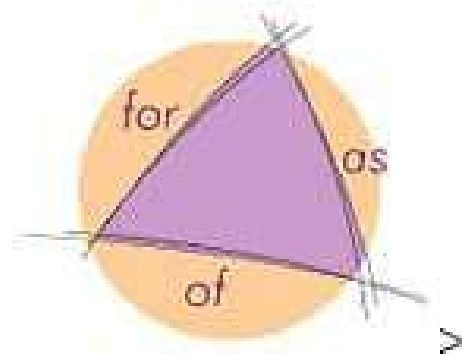
แบบประเมิน: การให้คะแนน รูปрик

| รายการประเมิน | ดีมาก (3) | ดี (2) | พอใช้ (1) | ปรับปรุง (0) |
|------------------------------|--|---|---|---|
| 1.เนื้อหา รายงาน | มีเนื้อหาครบตาม หัวข้อที่กำหนดและ ข้อมูลในเนื้อหา รายละเอียดครบถ้วน อ่านเข้าใจง่าย | มีเนื้อหาครบตาม หัวข้อที่กำหนดแต่ ข้อมูลบางเนื้อหา ยังไม่ละเอียด | มีเนื้อหา ครบถ้วนตามหัวข้อ ที่กำหนด หรือข้อมูล ในเนื้อหา ยังไม่ละเอียด | มีเนื้อหา ครบถ้วนตามหัวข้อ ที่กำหนด และข้อมูล ในเนื้อหา ยังไม่ละเอียด |
| การให้ ข้อมูล ป้อนกลับ | คงไว้และรักษา คุณภาพในการ จัดทำเนื้อหา รายงานไว้อย่าง สม่ำเสมอ | ควรพิจารณา เพิ่มเติมในบาง หัวข้อให้ เนื้อหา สมบูรณ์ยิ่งขึ้น | ต้องศึกษา ข้อมูลเพิ่มเติม เพื่อนำมา ปรับใช้ในการ เขียนเนื้อหา ให้สมบูรณ์ | ตรวจสอบ หัวข้อที่ปรากฏ ในรายงานให้ ครบถ้วนและ ต้องศึกษา ข้อมูลเพิ่มเติม เพื่อนำมา ปรับใช้ในการ เขียนเนื้อหา |
| 2. การ อ้างอิงข้อมูล | เขียนอ้างอิง ข้อมูลได้ตรง ตามรูปแบบ มี แหล่งข้อมูล 3 ขึ้นไป | เขียนอ้างอิง แหล่งข้อมูล ได้ถูกต้องตาม รูปแบบ มี แหล่งข้อมูล 1-3 แหล่ง | เขียนอ้างอิง แหล่งข้อมูล ไม่ถูกต้องตาม รูปแบบ | ไม่ปรากฏ แหล่งข้อมูล ที่ใช้อ้างอิง |
| การให้ ข้อมูล ป้อนกลับ | คงไว้และรักษา แนวทางการเขียน อ้างอิงให้ มากยิ่งขึ้น | ควรเพิ่ม จำนวนแหล่ง ข้อมูลที่ใช้ ประกอบการ ทำรายงาน | ต้องศึกษา วิธีการเขียน อ้างอิงให้ ถูกต้องตาม รูปแบบ | ต้อง ตระหนักถึง การเขียน แหล่งข้อมูล ที่ใช้ใน รายงานเพื่อ แสดง จรรยาบรรณ |

* เน้นการมีส่วนร่วมของผู้เรียนในการประเมิน

Assessment FOR learning

occurs when teachers use inferences about student progress to inform their teaching.



Assessment AS learning

occurs when students reflect on and monitor their progress to inform their future learning goals.

Assessment OF learning

occurs when teachers use evidence of student learning to make judgements on student achievement against goals and standards.



การประเมินผลสัมฤทธิ์ทางการเรียน (Assessment of Learning)

- การประเมินเพื่อตัดสินผล การเรียนรู้ของผู้เรียนว่า ผ่านเกณฑ์หรือมาตรฐานที่กำหนดไว้หรือไม่
- Summative Assessment

การประเมินเพื่อการเรียนรู้ (Assessment for Learning)

- การประเมินที่มีการใช้ หลักฐานความก้าวหน้า ของนักเรียนในการปรับเปลี่ยนการเรียนการสอนเพื่อพัฒนา การเรียนรู้ของผู้เรียน
- มีการให้ข้อมูลย้อนกลับ แก่ผู้เรียน
- Formative Assessment

การใช้การประเมินเป็นเครื่องมือ ในการเรียนรู้ของผู้เรียน (Assessment as Learning)

- การใช้การประเมินเป็น เครื่องมือในการเรียนรู้ ของผู้เรียน
- ผู้เรียนสะท้อนคิด ประเมินตนเอง (จุดเด่น จุดอ่อน) และ กำกับ การเรียนรู้ ของตนเอง
- Self-Assessment

วิธีการที่ใช้ในการประเมินตามสภาพจริง

- การสังเกต (การมีส่วนร่วมในชั้น online discussion ใน chat room, LMS ต่าง ๆ)
- การสัมภาษณ์
- การประเมินกิจกรรม/ผลงาน/โครงการ
- การประเมินแฟ้มสะสมงานอิเล็กทรอนิกส์
- การสอบ (ข้อเขียน ปากเปล่า)*

ตัวอย่างโปรแกรมคอมพิวเตอร์ สำหรับการทดสอบและประเมินออนไลน์

- Google form
- Socrative
- Quizizz
- iSpring
- Classtime
- Goformative
- Edmodo
- Wordwall

- * สามารถใช้ประเมินก่อน ระหว่าง หลังเรียน
- * ทราบผลทันที

เครื่องมือประเมินการเรียนรู้ตามสภาพจริง



องค์ประกอบของเครื่องมือ ประเมินการเรียนรู้ตามสภาพจริง

- งานการปฏิบัติ (task)
- การให้คะแนน
(ขึ้นกับประเภทของเครื่องมือ)





จุฬาลงกรณ์มหาวิทยาลัย
Chulalongkorn University
Pillar of the Kingdom

ประเภทของงานการปฏิบัติ



งานสำหรับประเมินอย่างสั้น (Short Assessment Tasks)

- ใช้ประเมินความรู้ในหลักพื้นฐาน กระบวนการ
ความสัมพันธ์ ทักษะการคิด
- ใช้เวลาทำไม่นาน
- ตัวอย่าง: แผนผังโน้ตทัศน์
แผนผังขั้นตอนการปฏิบัติงาน



งานที่เป็นเหตุการณ์ (Event Tasks)

- วัดความสามารถได้กว้างขวาง
- เป็นงานที่สะท้อนความรู้ และระดับความสามารถในการนำความรู้ที่มีไปประยุกต์ใช้
- ใช้เวลานานกว่ารูปแบบแรก
- ตัวอย่าง: การประเมินกระบวนการทำงาน (process assessment) งานการวิเคราะห์และการแก้ปัญหา (problem-solving and analytical tasks)

งานสำหรับประเมินระยะยาว (Long-term Extended Tasks)

- มีลักษณะเป็นโครงการที่มีเป้าหมายหลายประการ
- มอบหมายงานให้ทำโดยกำหนดระยะเวลาเมื่อสิ้นสุดเวลาที่กำหนดแล้ว ผู้รับการประเมินจัดแสดงนำเสนอผลการปฏิบัติงาน
- ตัวอย่าง : โครงการงาน (project)

ประเภทของเครื่องมือการประเมินตามสภาพจริง

- แบบตรวจสอบรายการ (checklist)
- มาตรฐานค่า (rating scale)
- เกณฑ์การให้คะแนนแบบรูบริก* (scoring rubric)



แบบตรวจสอบรายการ (Checklist)



แบบตรวจสอบรายการ (Checklist)

Essay Writing Checklist

| Content | Yes | No |
|--|-----|----|
| 1. Main idea is clearly stated in the introduction. | | |
| 2. Main idea is illustrated by several points. | | |
| 3. Each point is supported by concrete examples. | | |
| 4. Irrelevant, ambiguous and unclear ideas or examples are included. | | |
| Organization | | |
| 5. Essay has a title. | | |
| 6. Essay contains an introduction, support, and conclusion. | | |
| 7. Each point is covered in a separate paragraph. | | |
| 8. Paragraphs are logically related and sequenced. | | |

แบบประเมินทักษะการปฐมพยาบาล

| รายการ | มี/ปฏิบัติ | ไม่มี/ปฏิบัติ |
|-------------------------------|------------|---------------|
| ขั้นเตรียมการ | | |
| 1. ยาทาแผลชนิดที่ถูกต้อง | | |
| 2. น้ำเกลือ | | |
| 3. แอลกอฮอล์ | | |
| 4. สำลีพันปลายไม้ | | |
| 5. สำลีเช็ดแผล | | |
| 6. ผ้าก๊อชปิดแผล | | |
| 7. เทปปิดแผล | | |
| ขั้นปฏิบัติ | | |
| 1. ล้างมือ | | |
| 2. เช็ดรอบแผลด้วยน้ำเกลือ | | |
| 3. เช็ดบริเวณแผลด้วยแอลกอฮอล์ | | |
| 4. ทายาทาแผล | | |
| 5. ปิดแผล | | |

มาตรฐานค่า (Rating scale)



แบบประเมินสิ่งประดิษฐ์จากวัสดุเหลือใช้

คำชี้แจง ทำเครื่องหมาย “ ✓ ” ให้คะแนนจาก 1-5

เมื่อ 5 หมายถึง มากที่สุด, 4 หมายถึง มาก, 3 หมายถึง ปานกลาง, 2 หมายถึง น้อย และ 1 หมายถึง น้อยที่สุด

| รายการ | 5 | 4 | 3 | 2 | 1 |
|------------------------------|---|---|---|---|---|
| 1. ความสวยงามประณีต | | | | | |
| 2. ความคิดสร้างสรรค์ | | | | | |
| 3. ประโยชน์ใช้สอย | | | | | |
| 4. ความสมบูรณ์ของงานในภาพรวม | | | | | |



จุฬาลงกรณ์มหาวิทยาลัย
Chulalongkorn University
Pillar of the Kingdom

เกณฑ์การให้คะแนนแบบรูบริก

(Scoring rubric)



ประเภทของเกณฑ์การให้คะแนนแบบรูบริก

- เกณฑ์การให้คะแนนแบบรูบริกองค์รวม*
(Holistic scoring rubric)
- เกณฑ์การให้คะแนนแบบรูบริกแยกองค์ประกอบ*
(Analytic scoring rubric)
- เกณฑ์การให้คะแนนแบบรูบริกแอนโนเทต
(Annotated scoring rubric)
- เกณฑ์การให้คะแนนแบบรูบริกสองชั้น
(Double layer rubric)

เกณฑ์การให้คะแนนรูปแบบองค์รวม

- พิจารณาภาพรวมของสิ่งที่ประเมิน
- บรรยายคุณภาพโดยภาพรวมของสิ่งที่ประเมินลดหลั่นตามระดับคุณภาพ หรือพิจารณาลักษณะของสิ่งที่ประเมินหลายๆ มิติหรือหลายด้านไปพร้อมกัน
- มักพิจารณาลักษณะเด่นหรือลักษณะจำเป็นของสิ่งที่ประเมิน
- เหมาะกับการประเมินขนาดใหญ่ (large-scale assessment) และการประเมินสรุปรวม (summative evaluation)

ตัวอย่าง การเกณฑ์การให้คะแนนรูปแบบองค์รวม (Holistic rubrics)

| คะแนน | ระดับการประเมินการเขียนเรียงความ |
|-------|---|
| 3 | เขียนบทนำและบทสรุปได้ดี ทำให้งานเขียนมีใจความสัมพันธ์กัน หัวข้อเรื่องมีรายละเอียดสนับสนุนอย่างชัดเจน การผูกเรื่องเป็นลำดับขั้นตอน รูปประโยคถูกต้อง ไม่มีการสะกดคำผิด จำนวนภาษาสละสลวย |
| 2 | มีบทนำ บทสรุป เนื้อหาสอดคล้องกับหัวเรื่อง มีรายละเอียดสนับสนุนน้อย เนื้อหาบางส่วนไม่ชัดเจน การผูกเรื่องเป็นลำดับ รูปประโยคถูกต้อง มีสะกดคำผิดอยู่บ้าง จำนวนภาษาสละสลวยบางแห่ง |
| 1 | ไม่มีบทนำและหรือบทสรุป เนื้อหาอ้อมค้อม ไม่ตรงประเด็นนัก มีรายละเอียดสนับสนุนน้อย และไม่สมเหตุสมผล เขียนสะกดคำผิดมาก |

ตัวอย่าง การให้คะแนนรูบริกแบบองค์รวม (Holistic rubrics)

| ระดับคะแนน | เกณฑ์การประเมินการเล่นเทนนิส |
|----------------------------------|--|
| ต้องปรับปรุง (1 คะแนน) | ใช้วิธีการรับส่งลูกเพียง 1-2 แบบ ตลอดการแข่งขัน รับส่งลูกได้แม่นยำเฉพาะบางระดับหรือรับส่งลูกระดับต่างๆ ไม่แม่นยำ เสิร์ฟและตีลูกในระดับเดียวหรือแบบเดียว หรือเสิร์ฟและตีลูกโดยไม่ได้ป้องกันการคาดเดาของฝ่ายตรงข้าม ตีลูกไปในด้านที่คู่ต่อสู้ยืนอยู่เป็นส่วนใหญ่ คาดหมายทิศทางการตีลูกของคู่ต่อสู้เป็นบางครั้ง เมื่อเคลื่อนที่ไปรอบๆ คอร์ตเพื่อรับลูกจากคู่ต่อสู้แล้วมักไม่เคลื่อนที่กลับมายังตำแหน่งเริ่มต้น ถ่ายน้ำหนักระหว่างเท้าและการทรงตัวไม่สมดุล ปฏิบัติตามกฎกติกาการเล่นเป็นบางครั้งหรือไม่ปฏิบัติตามกฎกติกาการเล่นเป็นส่วนใหญ่ |
| พอใช้ (2 คะแนน) | ใช้วิธีการรับส่งลูกแบบต่างๆ ตามที่สอนได้อย่างเหมาะสมเป็นบางครั้ง รับส่งลูกในระดับต่างๆ ได้แม่นยำเป็นบางครั้ง เสิร์ฟและตีลูกสั้นและยาวสลับกันเพื่อป้องกันไม่ให้ฝ่ายตรงข้ามสามารถคาดเดาได้ ตีลูกไปในด้านตรงข้ามกับที่คู่ต่อสู้ยืนอยู่เป็นบางครั้ง คาดหมายทิศทางการตีลูกของคู่ต่อสู้เป็นบางครั้ง เมื่อเคลื่อนที่ไปรอบๆ คอร์ตเพื่อรับลูกจากคู่ต่อสู้แล้วเคลื่อนที่กลับมายังตำแหน่งเริ่มต้นได้เป็นบางครั้ง ถ่ายน้ำหนักระหว่างเท้าและการทรงตัวไม่สมดุลในบางจังหวะ ปฏิบัติตามกฎกติกาการเล่นเป็นส่วนใหญ่ |
| ดี (3 คะแนน) | ใช้วิธีการรับส่งลูกแบบต่างๆ ตามที่สอนได้อย่างเหมาะสมเป็นส่วนใหญ่ รับส่งลูกในระดับต่างๆ ได้อย่างแม่นยำเป็นส่วนใหญ่ เสิร์ฟและตีลูกสั้นและยาวสลับกันเพื่อป้องกันไม่ให้ฝ่ายตรงข้ามสามารถคาดเดาได้ ตีลูกไปในด้านตรงกันข้ามกับที่คู่ต่อสู้ยืนอยู่ คาดหมายทิศทางการตีลูกของคู่ต่อสู้เป็นบางครั้ง เมื่อเคลื่อนที่ไปรอบๆ คอร์ตเพื่อรับลูกจากคู่ต่อสู้แล้วเคลื่อนที่กลับมายังตำแหน่งเริ่มต้น ถ่ายน้ำหนักระหว่างเท้าและควบคุมการทรงตัวได้อย่างสมดุลเมื่อวิ่งไปรับลูก ปฏิบัติตามกฎกติกาการเล่นทั้งหมด |
| ดีมาก (4 คะแนน) | ใช้วิธีการรับส่งลูกแบบต่างๆ ตามที่สอนได้เหมาะสมทั้งหมด รับส่งลูกในระดับต่างๆ ได้อย่างแม่นยำทุกลูก เสิร์ฟและตีลูกสั้นและยาวไปในทิศทางที่สลับไปมาเพื่อป้องกันไม่ให้ฝ่ายตรงข้ามสามารถคาดเดาได้ ตีลูกไปในด้านตรงกันข้ามกับที่คู่ต่อสู้ยืนอยู่ คาดหมายทิศทางการตีลูกของคู่ต่อสู้ เมื่อเคลื่อนที่ไปรอบๆ คอร์ตเพื่อรับลูกจากคู่ต่อสู้แล้วเคลื่อนที่กลับมายังตำแหน่งเริ่มต้นเสมอ ถ่ายน้ำหนักระหว่างเท้าและควบคุมการทรงตัวได้อย่างสมดุลเมื่อวิ่งไปรับลูก ปฏิบัติตามกฎกติกาการเล่นทั้งหมด |

เกณฑ์การให้คะแนนรูบริกแบบแยกองค์ประกอบ

- พิจารณาคุณภาพของสิ่งที่ประเมินเป็นรายองค์ประกอบ ด้าน หรือมิติ
- บรรยายคุณภาพของสิ่งที่ประเมินลดหลั่นตามระดับคุณภาพแยกรายองค์ประกอบตามระดับคุณภาพ
- หากองค์ประกอบ ด้าน หรือมิติที่พิจารณามีความสำคัญไม่เท่ากัน ผู้ประเมินสามารถกำหนดน้ำหนักให้แก่เกณฑ์แต่ละด้านได้ตามความเหมาะสม
- เหมาะกับการประเมินความก้าวหน้าหรือกระบวนการ (formative evaluation) ซึ่งมีการให้ข้อมูลย้อนกลับ (feedback) เพื่อการพัฒนาผู้เรียน

ตัวอย่าง เกณฑ์การให้คะแนนรูบริกแบบแยกองค์ประกอบ (Analytic rubrics)

| องค์ประกอบ | ระดับการประเมินการเขียนเรียงความ | | | |
|---------------------|---|---|--|---|
| | 4 | 3 | 2 | 1 |
| 1. ชื่อเรื่อง | น่าสนใจ ทันทสมัย เหมาะสมกับเนื้อเรื่อง | น่าสนใจสอดคล้องกับ เนื้อหาแต่ไม่ทันสมัย | ทั่วไปไม่น่าสนใจ ไม่สอดคล้องกับเนื้อหา | ไม่เกี่ยวข้องกับสาระ ที่เรียน |
| 2. เนื้อหา | ข้อมูลถูกต้องสมบูรณ์ ตรงประเด็น มี รายละเอียด | ข้อมูลถูกต้อง ตรงประเด็น แต่ขาดรายละเอียด | ข้อมูลผิดบ้าง และ ยังไม่สมบูรณ์ | ข้อมูลส่วนใหญ่ ไม่ถูกต้อง และขาดหาย |
| 3. การลำดับใจความ | ใจความชัดเจน ลำดับเหตุการณ์ สมเหตุสมผล | ใจความสับสนบ้าง แต่ยังสามารถเข้าใจได้ ขาดความสมเหตุ สมผลบ้าง | ใจความไม่ชัดเจน ขาดความสมเหตุสมผล | ไม่ต่อเนื่อง ขาดความ สมเหตุสมผล |
| 4. หลักเกณฑ์ทางภาษา | เขียนประโยคได้สมบูรณ์ ถูกต้องตามหลักเกณฑ์ ทางภาษา สื่อความได้ ชัดเจน | เขียนประโยคได้สมบูรณ์ ถูกต้องตามหลักเกณฑ์ ทางภาษา สื่อความ ได้บ้าง | เขียนประโยคได้สมบูรณ์ บ้างไม่สมบูรณ์บ้าง ผิดหลักเกณฑ์ทางภาษา อย่างมาก สื่อความไม่ ชัดเจน | เขียนประโยคไม่สมบูรณ์ ผิดหลักเกณฑ์ทางภาษา อย่างมาก สื่อความไม่ได้ |

เกณฑ์การให้คะแนนรูบริกแบบแยกองค์ประกอบ (Analytic rubrics)

| องค์ประกอบ | ระดับคุณภาพ | เกณฑ์การประเมินทักษะการเป่าขลุ่ย |
|---------------------|--------------------------------------|--|
| ทำนองและการจับขลุ่ย | <input type="checkbox"/> ดี | นั่งตัวตรง ศีรษะตรงหน้ามองตรงจับขลุ่ยด้วยมือขวาอยู่ด้านบน มือซ้ายอยู่ด้านล่าง ปิดนิ้วที่รูเสียงได้สนิท |
| | <input type="checkbox"/> ปานกลาง | นั่งตัวตรง ศีรษะเอียงทางใดทางหนึ่ง จับขลุ่ยด้วยมือขวาอยู่ด้านบน มือซ้ายอยู่ด้านล่าง ปิดนิ้วที่รูเสียงไม่ค่อยสนิท |
| | <input type="checkbox"/> ควรปรับปรุง | นั่งหลังงอ ศีรษะเอียง จับขลุ่ยด้วยมือซ้ายอยู่ด้านบน มือขวาอยู่ด้านล่าง ปิดนิ้วที่รูเสียงไม่สนิท |
| การเป่าไล่เสียง | <input type="checkbox"/> ดี | เปิดนิ้วได้ถูกต้อง มีความคล่องแคล่ว ชัดเจน เสียงไม่เพี้ยน สามารถบอกชื่อตัวโน้ตที่เป่าได้ |
| | <input type="checkbox"/> ปานกลาง | เปิด-ปิดนิ้วได้ แต่ขาดความคล่องแคล่ว เสียงเพี้ยน สามารถบอกชื่อของเสียงตัวโน้ตได้บางตัว |
| | <input type="checkbox"/> ควรปรับปรุง | เปิด-ปิดนิ้วไม่ค่อยถูกต้อง ขาดความคล่องแคล่วชัดเจน เสียงเพี้ยน คลุมเครือ ไม่สามารถบอกชื่อของเสียงตัวโน้ตที่เป่าได้ |
| คุณภาพเสียง | <input type="checkbox"/> ดี | การเป่าเสียงที่ออกมาสม่ำเสมอเสียงใสชัดเจน ไม่เพี้ยน ควบคุมลม และการหายใจได้ |
| | <input type="checkbox"/> ปานกลาง | เสียงที่เป่าออกมาขาดๆ หายๆ ไม่สม่ำเสมอ ยังมีเสียงเพี้ยน |
| | <input type="checkbox"/> ควรปรับปรุง | เสียงที่เป่าออกมาขาดๆ หายๆ และเสียงเพี้ยน |

เกณฑ์การให้คะแนนรูบริกแบบแอนโนเทต

- ผสมผสานหลักการของเกณฑ์การให้คะแนนแบบรูบริกองค์รวมและแยกองค์ประกอบ
- ให้คะแนนคุณภาพของสิ่งที่ประเมินลดหลั่นตามระดับคุณภาพในภาพรวม แล้วอธิบายเกี่ยวกับจุดเด่นและจุดอ่อนของสิ่งที่ประเมินในแต่ละองค์ประกอบย่อยของสิ่งที่ประเมินเพื่อสนับสนุนระดับคะแนนที่ได้
- Annotated holistic rubric
- Annotated analytic rubric



ตัวอย่าง Holistic annotated rubric

Reading Annotation Rubric

| Score | Quality |
|-------|---|
| 4 | The text is <i>adequately</i> annotated with margin notations. The annotations demonstrate that the reader understands the text <i>beyond the literal level</i> . The margin notes show that the reader has <i>analyzed</i> the text, made <i>some connections</i> and drawn <i>some conclusions</i> . Notations are <i>balanced</i> and show <i>some deep reading and thinking</i> . Most to all of the text is addressed. |
| | The text is annotated with <i>some</i> margin notations. The annotations are <i>basic</i> and <u>consist</u> mainly of <i>plot driven questions or literal ideas</i> . Annotations indicate a <i>basic understanding</i> of the text. The reader has been able to make <i>one or two connections</i> , <u>but</u> has been unable to use the text to draw valid conclusions. Notations are unbalanced and <u>only half of the text</u> is addressed. |
| 2 | The text is underlined in appropriate places, but there are <i>very few</i> margin notes making it <u>difficult</u> to evaluate how well the reader understood the reading. Notes are illogical and not balanced . Only one quarter of text has been glossed. Insufficient length and depth in comments. |
| 1 | Significant parts of the text are completely <i>unmarked</i> . There are <i>no margin</i> notes, only <u>underlined</u> text. |
| 0 | The text is completely unmarked. |

Score =

Teacher's comments :

ตัวอย่าง Analytic annotated rubric

เกณฑ์การให้คะแนนการแก้ปัญหาทางคณิตศาสตร์ เรื่องการแก้ปัญหาอัตราส่วน

| องค์ประกอบ | ระดับคะแนน | | | |
|----------------------|--|---|---|--|
| | 4 | 3 | 2 | 1 |
| การทำความเข้าใจปัญหา | วิเคราะห์สิ่งที่โจทย์กำหนดให้หรือเงื่อนไขที่กำหนดให้และสิ่งที่โจทย์ถามได้ถูกต้อง ครบถ้วน | วิเคราะห์สิ่งที่โจทย์กำหนดให้หรือเงื่อนไขที่กำหนดให้และสิ่งที่โจทย์ถามได้ถูกต้อง แต่ไม่ครบถ้วน | วิเคราะห์สิ่งที่โจทย์กำหนดให้หรือเงื่อนไขที่กำหนดให้และสิ่งที่โจทย์ถามไม่ถูกต้องอย่างไรอย่างหนึ่ง | วิเคราะห์สิ่งที่โจทย์กำหนดให้หรือเงื่อนไขที่กำหนดให้และสิ่งที่โจทย์ถามไม่ถูกต้อง |
| การวางแผนการแก้ปัญหา | แสดงความสัมพันธ์ระหว่างข้อมูลที่กำหนดให้กับสิ่งที่ต้องการหาได้ถูกต้องครบถ้วนและอธิบายแนวคิดวิธีการแก้ปัญหาได้ถูกต้องครบถ้วนสมบูรณ์ | แสดงความสัมพันธ์ระหว่างข้อมูลที่กำหนดให้กับสิ่งที่ต้องการหาได้ถูกต้องครบถ้วนและอธิบายแนวคิดวิธีการแก้ปัญหาได้ถูกต้องแต่ไม่สมบูรณ์ | แสดงความสัมพันธ์ระหว่างข้อมูลที่กำหนดให้กับสิ่งที่ต้องการหาได้ถูกต้องครบถ้วนแต่อธิบายแนวคิดวิธีการแก้ปัญหาได้ไม่ถูกต้อง | แสดงความสัมพันธ์ระหว่างข้อมูลที่กำหนดให้กับสิ่งที่ต้องการหาได้ถูกต้องบางส่วน ไม่ครบถ้วนและอธิบายแนวคิดวิธีการแก้ปัญหาได้ไม่ถูกต้อง |
| การดำเนินการแก้ปัญหา | เขียนอัตราส่วนแสดงความสัมพันธ์สมบูรณ์คำตอบถูกต้อง ครบถ้วน | เขียนอัตราส่วนแสดงความสัมพันธ์ยังไม่ชัดเจนนัก แต่อยู่ในแนวที่ถูกต้องคำตอบถูกต้อง | เขียนอัตราส่วนแสดงความสัมพันธ์ชัดเจนสมบูรณ์ แต่คำตอบไม่ถูกต้อง | ไม่เขียนอัตราส่วนแสดงความสัมพันธ์และคำตอบที่ได้ไม่ถูกต้องแต่อยู่ในแนวทางที่ถูกต้องหรือทำไม่ได้ถึงเกณฑ์ |
| การตรวจสอบคำตอบ | สรุปคำตอบได้ถูกต้องสมบูรณ์ | สรุปคำตอบได้ถูกต้อง แต่ยังไม่สมบูรณ์ | สรุปคำตอบได้ถูกต้องบางส่วนหรือสรุปคำตอบไม่ครบถ้วน | ไม่มีการสรุปคำตอบ หรือสรุปคำตอบไม่ถูกต้อง |



ผลการประเมิน



| องค์ประกอบ | คะแนน | จุดแข็ง | จุดอ่อน |
|-------------------------|-------|---------|---------|
| 1. การทำความเข้าใจปัญหา | | | |
| 2. การวางแผนแก้ปัญหา | | | |
| 3. การดำเนินการแก้ปัญหา | | | |
| 4. การตรวจสอบคำตอบ | | | |



เกณฑ์การให้คะแนนแบบรูปริกสองชั้น

- เป็นเกณฑ์การให้คะแนนที่มีการอธิบายลักษณะของงานและ/หรือการปฏิบัติงานในแต่ละระดับความสามารถโดยให้คะแนน 2 ระดับชั้น
- ระดับชั้นที่ 1 เป็นเกณฑ์การให้คะแนนที่อธิบายลักษณะของงานและ/หรือการปฏิบัติงานลดหลั่นตามระดับความสามารถ
- ระดับชั้นที่ 2 เป็นการแปลงคะแนนผลรวมของคะแนนที่ได้ในระดับที่ 1



ตัวอย่างเกณฑ์การประเมินแบบรูบริกสองชั้น

| ด้าน/ข้อรายการ ย่อย | ข้อรายการย่อย | ผลการประเมิน | | |
|--|---|---|---|---|
| | | 2 | 1 | 0 |
| 1. เทคนิคการ ทดลอง 1.1 เลือกใช้ อุปกรณ์และ สารเคมีได้ ถูกต้อง | 1.1.1 ระบุชนิดของสารเคมีที่ กำหนดให้ได้ถูกต้อง | <input type="checkbox"/> ถูกต้องทั้งหมด | <input type="checkbox"/> ถูกต้องบางส่วน | <input type="checkbox"/> ไม่ถูกต้องทั้งหมด |
| | 1.1.2 เลือกประเภทของอุปกรณ์ได้ เหมาะสมกับการใช้งาน | <input type="checkbox"/> ถูกต้องทั้งหมด | <input type="checkbox"/> ถูกต้องบางส่วน | <input type="checkbox"/> ไม่ถูกต้องทั้งหมด |
| | 1.1.3 เลือกขนาดของภาชนะรองรับ สารได้อย่างเหมาะสม | <input type="checkbox"/> ถูกต้องทั้งหมด | <input type="checkbox"/> ถูกต้องบางส่วน | <input type="checkbox"/> ไม่ถูกต้องทั้งหมด |
| | 1.1.4 ติดตั้งอุปกรณ์ในการทดลอง ได้ถูกต้อง | <input type="checkbox"/> ถูกต้องทั้งหมด | <input type="checkbox"/> ถูกต้องบางส่วน | <input type="checkbox"/> ไม่ถูกต้องทั้งหมด |
| | 1.1.5 ความพอดีของปริมาณสารที่ ตวง/ชั่งไปใช้ | <input type="checkbox"/> ถูกต้องทั้งหมด | <input type="checkbox"/> ถูกต้องบางส่วน | <input type="checkbox"/> ไม่ถูกต้องทั้งหมด |
| | คะแนนรวม = คะแนน คิดเป็น = คะแนน | | | |
| 1.2 มีความ ปลอดภัยใน การทดลอง | 1.2.1 สวมแว่นตาขณะ ปฏิบัติการทดลอง | <input type="checkbox"/> สวมใส่ตลอดเวลา | <input type="checkbox"/> สวมใส่บางเวลา | <input type="checkbox"/> ไม่สวมใส่ตลอดเวลา |
| | 1.2.2 ใส่เสื้อกั๊กขณะ ปฏิบัติการทดลอง | <input type="checkbox"/> สวมใส่ตลอดเวลา | <input type="checkbox"/> สวมใส่บางเวลา | <input type="checkbox"/> ไม่สวมใส่ตลอดเวลา |
| | 1.2.3 มีลำดับขั้นตอนที่ถูกต้อง ในการผสมสารเคมี | <input type="checkbox"/> ถูกต้องทั้งหมด | <input type="checkbox"/> ถูกต้องบางส่วน | <input type="checkbox"/> ไม่ถูกต้องทั้งหมด |
| | 1.2.4 หันปากภาชนะที่มี สารเคมีไปทางผู้อื่น | <input type="checkbox"/> ไม่เกิน 1 ครั้ง | <input type="checkbox"/> มากกว่า 1 ครั้งแต่ไม่ เกิน 3 ครั้ง | <input type="checkbox"/> มากกว่า 3 ครั้ง |
| | 1.2.5 ใช้มือสัมผัสสารเคมี โดยตรง | <input type="checkbox"/> ไม่เกิน 1 ครั้ง | <input type="checkbox"/> มากกว่า 1 ครั้งแต่ไม่ เกิน 3 ครั้ง | <input type="checkbox"/> มากกว่า 3 ครั้ง |
| | คะแนนรวม = คะแนน คิดเป็น = คะแนน | | | |

| เกณฑ์การให้คะแนนแบบรูบริก 2 ชั้น | |
|----------------------------------|--------------------|
| ก่อนแปลงระดับคะแนน | หลังแปลงระดับคะแนน |
| 9-10 | 5 |
| 7-8 | 4 |
| 5-6 | 3 |
| 3-4 | 2 |
| 0-2 | 1 |

ข้อดีข้อจำกัดของเกณฑ์รูบริกแต่ละประเภท

| ประเภท | ลักษณะ | ข้อดี | ข้อจำกัด |
|---------------------|--|---|--|
| รูบริกองค์รวม | ประเมินไปพร้อมๆ กันทุกองค์ประกอบ | <ul style="list-style-type: none"> * สร้างได้รวดเร็ว * เหมาะกับการประเมินสรุปรวม * ใช้เวลาน้อยในการตรวจสอบคุณภาพ (ความเที่ยงระหว่างผู้ประเมิน) | <ul style="list-style-type: none"> * ไม่สามารถให้สารสนเทศเกี่ยวกับสิ่งที่ต้องปรับปรุงว่ามีด้านใดบ้าง * ไม่เหมาะกับการประเมินความก้าวหน้า |
| รูบริกแยกองค์ประกอบ | ประเมินแยกไปในแต่ละองค์ประกอบหรือมิติ | <ul style="list-style-type: none"> * ให้สารสนเทศเพื่อการวินิจฉัย และข้อมูลย้อนกลับในการพัฒนา * เหมาะกับการประเมินความก้าวหน้า | <ul style="list-style-type: none"> * ใช้เวลาในการสร้าง * ใช้เวลาในการตรวจสอบคุณภาพ (ความเที่ยงระหว่างผู้ประเมิน) |
| รูบริกแอนโนเทต | ประเมินภาพรวม แล้วอธิบายเกี่ยวกับจุดเด่นและจุดอ่อนของสิ่งที่ประเมินในแต่ละองค์ประกอบ | <ul style="list-style-type: none"> * ให้ข้อมูลเพิ่มเติม (จุดเด่น และจุดอ่อน) เกี่ยวกับสิ่งที่ประเมิน | <ul style="list-style-type: none"> * ใช้เวลาในการสร้าง |
| รูบริกสองชั้น | ประเมิน 2 ระดับชั้น ระดับชั้นที่ 1 ประเมินแต่ละรายละเอียดขององค์ประกอบ ระดับชั้นที่ 2 แปลงคะแนนผลรวมของคะแนนที่ได้ในระดับที่ 1 | <ul style="list-style-type: none"> * ประเมินได้อย่างละเอียดในแต่ละองค์ประกอบของการประเมิน | <ul style="list-style-type: none"> * การแปลงคะแนนผลรวมต้องใช้เวลาและอาจมีความซับซ้อน |

แนวทางการเขียนเกณฑ์การให้คะแนนแบบรูบริก

วิธีที่ 1 กำหนดจำนวนครั้งของการปฏิบัติหรือไม่ปฏิบัติ หรือ จำนวนครั้งของ
ข้อบกพร่อง

วิธีที่ 2 แยกประเด็นที่พิจารณาออกเป็นประเด็นย่อย แล้วกำหนดระดับคะแนน
ตามจำนวนที่ปฏิบัติได้ถูกต้อง

วิธีที่ 3 กำหนดระดับคุณภาพ โดยใช้คำอธิบายที่เป็นรูปธรรมแสดงคุณภาพของ
คุณลักษณะที่ลดหลั่นตามข้อบกพร่อง



วิธีที่ 1

กำหนดจำนวนครั้งของการปฏิบัติหรือไม่ปฏิบัติ หรือ จำนวนครั้งของความบกพร่อง

| ระดับคะแนน | คำอธิบาย |
|------------|---|
| 4 | เขียนไม่ผิดเลย |
| 3 | เขียนผิด 1-2 คำ |
| 2 | เขียนผิด 3-4 คำ |
| 1 | เขียนผิดมากกว่า 4 คำแต่ยังอ่านรู้เรื่อง |
| 0 | เขียนผิดจนอ่านไม่รู้เรื่อง |

วิธีที่ 2

แยกประเด็นที่พิจารณาออกเป็นประเด็นย่อย แล้วกำหนดระดับคะแนนตามจำนวนที่ปฏิบัติได้ถูกต้อง

เทคนิคการปฏิบัติการทดลอง

| พฤติกรรม | เกณฑ์ |
|--|-----------------------|
| 1. ดำเนินการทดลองเป็นขั้นตอนอย่างถูกวิธี | 3 = ปฏิบัติครบ 4 ข้อ |
| 2. ใช้อุปกรณ์ต่างๆได้ถูกต้อง | 2 = ปฏิบัติ 2 - 3 ข้อ |
| 3. อ่านค่าและตรวจสอบได้ถูกต้อง | 1 = ปฏิบัติ 1 ข้อ |
| 4. ทำการทดลองอย่างระมัดระวังและปลอดภัย | |

วิธีที่ 3

กำหนดระดับคุณภาพ โดยใช้คำอธิบายที่เป็นรูปธรรมแสดงคุณภาพของคุณลักษณะที่ลดหลั่นตาม
ข้อบกพร่อง

การประเมินการมีส่วนร่วมกิจกรรม

| ประเด็นที่ประเมิน | ระดับคุณภาพและเกณฑ์ | | |
|---------------------|---|--|-----------------------------------|
| | ดี(3) | พอใช้(2) | ปรับปรุง(1) |
| 1. ความกล้าแสดงออก | กล้าพูดและมีท่าทาง ประกอบการพูดอย่าง มั่นใจ | กล้าพูด แต่มีความเขินอายอยู่ บ้าง | ไม่กล้าแสดงออก /ไม่พูด |
| 2. ความกระตือรือร้น | ปฏิบัติงานที่ได้รับ มอบหมายด้วยความเต็ม ใจ | ปฏิบัติงานที่ได้รับ มอบหมายเป็นบางครั้ง | ไม่ปฏิบัติงานที่ได้รับ มอบหมาย |

กระบวนการสร้างเกณฑ์การให้คะแนนแบบรูบริก

ขั้นตอนที่ 5

5

ในบริบทห้องเรียน อาจจัดทำตัวอย่างงาน และเปิดโอกาสให้นักเรียนได้มีส่วนร่วมในการพิจารณาร่างเกณฑ์การให้คะแนน

4

ขั้นตอนที่ 4

กำหนดคำอธิบายลักษณะการปฏิบัติ และ/หรือผลการปฏิบัติในแต่ละระดับคุณภาพ

3

ขั้นตอนที่ 3

กำหนดจำนวนระดับคะแนนหรือระดับคุณภาพของสิ่งที่ประเมิน (4 - 3 - 2 - 1 หรือ ดีมาก ดี พอใช้ ปรับปรุง)

2

ขั้นตอนที่ 2

ระบุตัวบ่งชี้ของสิ่งที่ต้องการประเมิน

1

ขั้นตอนที่ 1

ทบทวนมาตรฐาน/ผลการเรียนรู้ที่ต้องการประเมิน กำหนดสิ่งที่ต้องการประเมิน (กระบวนการ / ผลงาน / กระบวนการและผลงาน)



ข้อควรคำนึงในการสร้างเกณฑ์การให้คะแนนแบบรูบริก

- ใช้ภาษาให้เหมาะสม ชัดเจน ก่อให้เกิดความเข้าใจที่ตรงกัน
- คำอธิบายเกณฑ์ในแต่ละระดับคุณภาพควรกล่าวถึงองค์ประกอบต่างๆ เหมือนกันเป็นระบบ แต่มีการลดหลั่นกันในแต่ละระดับ
- หากคุณภาพในแต่ละระดับของสิ่งที่ประเมินเป็นไปได้หลายรูปแบบ ควรระบุรายละเอียดให้ครบถ้วน
- ให้ผู้เรียนมีส่วนร่วมในการสร้างและรับรู้เกณฑ์การให้คะแนนในแต่ละระดับ
- ควรมีตัวอย่างผลงานที่มีลักษณะตามเกณฑ์ในแต่ละระดับคุณภาพ



จุฬาลงกรณ์มหาวิทยาลัย
Chulalongkorn University
Pillar of the Kingdom

การตรวจสอบคุณภาพเครื่องมือ
ประเมินการเรียนรู้ตามสภาพจริง



ความตรง (validity)

ความถูกต้องแม่นยำในการวัดสิ่งที่ต้องการวัด (ความรู้ ความสามารถ คุณลักษณะ)

ข้อพึงระวัง



การขาดการตรวจสอบ
คุณภาพของข้อสอบ

การตรวจสอบคุณภาพขั้นต้นด้วย
การทบทวนข้อสอบหรือวิพากษ์
ข้อสอบ

การใช้ข้อสอบซ้ำ / ข้อสอบที่
ได้รับการเปิดเผย ทำให้ไม่
สามารถวัดความสามารถที่
แท้จริง

การสร้างข้อสอบคู่ขนาน

การตรวจสอบคุณภาพขั้นต้นด้วย การทบทวนข้อสอบหรือวิพากษ์ข้อสอบ

1) การตรวจสอบความสอดคล้องของข้อสอบกับวัตถุประสงค์และพฤติกรรมที่ต้องการวัด

2) การตรวจสอบความลำเอียงของข้อสอบ เช่น เพศ ภูมิภาค วัฒนธรรม เศรษฐฐานะ

3) การตรวจสอบความเป็นปรนัยของข้อคำถาม/ความเป็นเอกพันธ์ของตัวเลือก

ตารางวิเคราะห์หลักสูตรวิชาภาษาไทย

| เนื้อหา | วัตถุประสงค์เชิงพฤติกรรม | จำ | เข้าใจ | นำไปใช้ | วิเคราะห์ | ประเมิน | สังเคราะห์ | รวม |
|---------------------------|--|----|--------|---------|-----------|---------|------------|-----|
| 1. ความรู้เกี่ยวกับประโยค | 1. อธิบายความหมายของคำนามและคำกริยาได้ | 2 | 2 | | | | | 4 |
| | 2. สร้างประโยคสมบูรณ์และไม่สมบูรณ์ได้ | | | | | | 4 | 4 |
| | 3. อธิบายความสัมพันธ์ของคำในประโยคได้ | | | | 4 | | | 4 |
| | 4. เลือกใช้คำสรรพนามแทนคำนามได้ | | | 2 | | 2 | | 4 |
| | 5. ระบุความแตกต่างระหว่างกรวยการขยายคำนามและคำกริยาได้ | | | | 4 | | | 4 |
| | 6. มีประโยคสื่อสารใบ้จับใจประจักษ์ได้ | | | 5 | | | | 5 |

7. ข้อใดมีส่วนประกอบของประโยคเหมือนประโยค "ทหารยิงปืนเสียงดังสนั่นหวั่นไหว"

- ฉันทำอาหารเข้าด้วยความเพลิดเพลิน
- สมศรีอ่านหนังสืออย่างมีความสุข
- หญิงคนนั้นร้องตะโกนจนฉันตกใจ
- ตำรวจล้อมจับโจรปล้นธนาคาร

วิชาสุศึกษา สอบ 19 ก.พ.55

ข้อสอบ O-NET ม.6 Dek-D www.dok-d.com

2. หากเกิดอาการง่วงเหงาหาวนอนขึ้นมา ต้องทำอย่างไร ?

- ก.ชวนเพื่อนไปเตะบอล
- ข.ปรึกษาครอบครัว
- ค.พยายามนอนให้หลับ
- ง.ไปเที่ยวกับเพื่อนต่างเพศ
- จ.ชวนเพื่อนสนิทไปดูหนัง



ตอบอะไร ??
และขอเฉลยด้วย

เทคนิคการเขียนคำถาม

เทคนิคการเขียนตัวเลือก

หลักการสร้างข้อสอบคู่ขนาน

1) นำคำตอบมาเป็นคำถาม

2) เปลี่ยนคำถามเป็นตรงกันข้ามหรือปฏิเสธ

| ฟอร์ม 1 | ฟอร์ม 2 |
|---|--|
| <p>1. ข้อใดต่อไปนี้เป็นประโยชน์ของรังสีเอกซ์ (X-ray)</p> <p>ก. ใช้ในการสื่อสาร</p> <p>ข. ใช้ฆ่าเชื้อโรคในเครื่องมือแพทย์</p> <p>ค. ใช้ตรวจจับความร้อนที่แผ่ออกมาจากสิ่งมีชีวิต</p> <p>ง. ใช้ศึกษาโครงสร้างต่าง ๆ ของอะตอมของสาร *</p> | <p>1. คลื่นแม่เหล็กไฟฟ้าชนิดใดที่ใช้ในการศึกษาโครงสร้างของอะตอม</p> <p>ก. รังสีแอลฟา</p> <p>ข. รังสียูวี</p> <p>ค. รังสีเอกซ์ *</p> <p>ง. รังสีแกมมา</p> |

| ฟอร์ม 1 | ฟอร์ม 2 |
|---|--|
| <p>1. ข้อใดกล่าวถูกต้องเกี่ยวกับการเกิดปฏิกิริยาเคมี (ความรู้ความจำ)</p> <p>ก. เกิดสารใหม่ซึ่งมีสมบัติที่เปลี่ยนแปลงไปจากเดิม *</p> <p>ข. สามารถสังเกตได้จากการตกตะกอนของสารเท่านั้น</p> <p>ค. อนุภาคของสารจะต้องเกิดการชนกันในอัตราความเร็วที่สูงเท่านั้น</p> <p>ง. พลังงานที่ทำให้เกิดปฏิกิริยาเคมีจะต้องมีค่ามากกว่าพลังงานกระตุ้น</p> | <p>1. ข้อใดกล่าวผิดเกี่ยวกับการเกิดปฏิกิริยาเคมี (ความรู้ความจำ)</p> <p>ก. สามารถสังเกตได้จากฟองแก๊สของสารเท่านั้น</p> <p>ข. เกิดสารผลิตภัณฑ์ซึ่งมีสมบัติที่เปลี่ยนแปลงไปจากเดิม</p> <p>ค. อนุภาคของสารจะต้องเกิดการชนกันและมีทิศทางที่เหมาะสม</p> <p>ง. พลังงานที่เกิดจากการชนจะต้องมีค่ามากกว่าหรือเท่ากับพลังงานก่อกัมมันต์</p> |



อ้างอิงจาก ไซติกา ภาชีผล (2563)

หลักการสร้างข้อสอบคู่ขนาน

3) ใช้คำถามเหมือนกันแต่ตัวเลือกต่างกัน

| ฟอร์ม 1 | ฟอร์ม 2 |
|--|--|
| 1. การอยู่ร่วมกันของสิ่งมีชีวิตใดที่เป็นความสัมพันธ์แบบภาวะปรสิต | 1. การอยู่ร่วมกันของสิ่งมีชีวิตใดที่เป็นความสัมพันธ์แบบภาวะปรสิต |
| ก. มดดำกับเพลี้ย | ก. กล้วยไม้กับต้นไม้ใหญ่ |
| ข. พยาธิในร่างกายนก | ข. ปลาฉลามกับเหาฉลาม |
| ค. ไพรทิวซ์ในลำไส้ปลวก | ค. กาฝากกับต้นมะม่วง |
| ง. ดอกไม้ทะเลกับปูเสฉวน | ง. แบคทีเรียในปมรากถั่ว |

4) ใช้คำถามต่างกันแต่ตัวเลือกเหมือนกัน

| ฟอร์ม 1 | ฟอร์ม 2 |
|--|---|
| 1. ข้อใดไม่ใช่ปัจจัยที่ส่งผลต่ออัตราการเกิดปฏิกิริยาเคมี | 1. อัตราการเกิดปฏิกิริยาเคมีไม่ขึ้นอยู่กับข้อใดต่อไปนี้ |
| ก. ความดัน * | ก. ความดัน * |
| ข. อุณหภูมิ | ข. อุณหภูมิ |
| ค. ความเข้มข้นของสาร | ค. ความเข้มข้นของสาร |
| ง. พื้นที่ผิวของสาร | ง. พื้นที่ผิวของสาร |

ความเที่ยง (Reliability)

การตรวจสอบความเที่ยงของเครื่องมือ

แบบสอบ

วัดความสอดคล้องภายในโดยใช้
สูตรแอลฟาครอนบาค
(≥ 0.7)

แบบประเมิน

ความเที่ยงระหว่างผู้ประเมิน
(Inter-rater reliability)
(≥ 0.7)

ความเที่ยงระหว่างผู้ประเมิน (inter-rater reliability)

การประเมินความเที่ยงระหว่างผู้ประเมิน

1. การประมาณค่าความสอดคล้อง (agreement estimate)

1.1 สัดส่วนความสอดคล้อง (percentage agreement) โดยใช้คะแนนดิบ

ตรวจ 2 คน

$$PA = (\text{จำนวนการให้คะแนนที่ตรงกัน} / \text{จำนวนการให้คะแนนทั้งหมด}) * 100$$

| คนที่ | ผู้ตรวจ 1 | ผู้ตรวจ 2 | ความสอดคล้อง |
|-------|-----------|-----------|--------------|
| 1 | 5 | 5 | 1 |
| 2 | 4 | 4 | 1 |
| 3 | 4 | 5 | 0 |
| 4 | 3 | 2 | 0 |
| 5 | 3 | 1 | 0 |

$$PA = 2/5 * 100 = 40$$

ผู้ตรวจ 3 คน

| คนที่ | ผู้ตรวจ 1 | ผู้ตรวจ 2 | ผู้ตรวจ 3 | ผู้ตรวจ 1:2 | ผู้ตรวจ 1:3 | ผู้ตรวจ 2:3 | ความสอดคล้อง |
|-------|-----------|-----------|-----------|-------------|-------------|-------------|--------------|
| 1 | 5 | 5 | 5 | 1 | 1 | 1 | 3/3 |
| 2 | 4 | 4 | 3 | 1 | 0 | 0 | 1/3 |
| 3 | 4 | 5 | 4 | 0 | 1 | 0 | 1/3 |
| 4 | 3 | 2 | 2 | 0 | 0 | 1 | 1/3 |
| 5 | 3 | 1 | 2 | 0 | 0 | 0 | 0 |

$$PA = ((3/3) + (1/3) + (1/3) + (1/3) + 0) / 5 = 40$$

2. การประมาณค่าคงที่ (consistency estimate) ผู้ประเมิน 2 คน ใช้สัมประสิทธิ์สหสัมพันธ์แบบเพียร์สัน



จุฬาลงกรณ์มหาวิทยาลัย
Chulalongkorn University
Pillar of the Kingdom

คำถาม

และ

การแลกเปลี่ยนเรียนรู้

