

# วารสาร ประกันสังคม

ISBN 1686-7483



ฉบับไตรมาสที่ 3 ปี 2565

FREE COPY  
เอกสารแจกฟรี

www.facebook.com/ssofanpage



## ครบรอบ 32 ปี

### สำนักงานประกันสังคม

## ปรับลดอัตราเงินสมทบ

### นายจ้าง ผู้ประกันตน ม.33, 39

## "ครอบครัวประกันสังคม"

#### กว่าจะมีประกันสังคม

ก่อสร้างสร้างฐาน  
พัฒนา เติบโต ก้าวไปด้วยกัน  
สปส.อยู่เคียงข้างทุกวิกฤต  
SSO TRUST ครอบครัวประกันสังคม

#### ประกันสังคม

เพิ่มช่องทาง  
การจ่ายประโยชน์ทดแทน  
ผ่าน "พร้อมเพย์"

#### ประกันสังคม

ขยายระยะเวลา  
ฉีดวัคซีนไข้วัดใหญ่



วารสารประกันสังคม



www.sso.go.th

# ประกันสังคม

## ปรับลดอัตราเงินสมทบนายจ้าง

### ผู้ประกันตน ม.33 , 39

เดือนตุลาคม – ธันวาคม 2565

นายจ้างและผู้ประกันตน

มาตรา 33

ปรับลดอัตราเงินสมทบ จากเดิม ร้อยละ 5

**เหลือร้อยละ 3**

ของค่าจ้าง

ผู้ประกันตน  
มาตรา 39

ปรับลดอัตราเงินสมทบ  
จากเดือนละ 432 บาท

**เหลือเดือนละ  
240 บาท**

รัฐบาล  
ยังคงเงินสมทบ  
อัตราเดิม

**ร้อยละ 2.75**

ของค่าจ้าง  
ผู้ประกันตน



**มาตรการลดเงินสมทบกว่า 17,044 ล้านบาท**

**เพื่อแบ่งเบาภาระค่าใช้จ่าย**

เป็นเม็ดเงินหมุนเวียนในระบบเศรษฐกิจของประเทศ



สอบถาม  
รายละเอียดเพิ่มเติม

สายด่วน  
24 ชั่วโมง

**1506**



[www.sso.go.th](http://www.sso.go.th)



Line@ssothai

**เจ้าของ**  
สำนักงานประกันสังคม กระทรวงแรงงาน  
**ที่ปรึกษา**  
นายบุญสงค์ ทัพชัยยุทธ์  
เลขาธิการสำนักงานประกันสังคม

**กองบรรณาธิการ**  
ศูนย์สารสนเทศ สำนักงานประกันสังคม  
โทรศัพท์ 0 2956 2536-8  
โทรสาร 0 2525 4237

**แสดงความคิดเห็นได้ที่**  
กองบรรณาธิการ วารสารประกันสังคม  
ศูนย์สารสนเทศ สำนักงานประกันสังคม  
88/28 หมู่ 4 ถนนติวานนท์  
ตำบลตลาดขวัญ อำเภอเมือง  
จังหวัดนนทบุรี 11000

**ช่องทางรับข่าวสารประชาสัมพันธ์**

- www.sso.go.th
- sso\_1506
- สำนักงานประกันสังคม
- @sso1506
- @ssothai
- สำนักงานประกันสังคม
- @sso1506
- SSO Connect
- สายด่วน 1506
- 24 ชั่วโมง

## 4 รอบรั้วประกันสังคม

- พิธีเปิดโครงการวันประกันสังคม และพิธีมอบโล่ประกาศเกียรติคุณแก่เครือข่าย “บวร” ดีเด่น และผู้ชนะการประกวดคลิปวิดีโอโครงการ SSO Star Contest
- วันคล้ายวันสถาปนาสำนักงานประกันสังคม ครบรอบ 32 ปี 3 กันยายน 2565
- ประกันสังคมได้รับประกาศเกียรติคุณ หน่วยงานที่มีการดำเนินการด้านความมั่นคงปลอดภัยเป็นเลิศ (Certificate of Cyber Safety)
- ประกันสังคม ได้รับผลการประเมิน ITA ปี 2565 ในระดับผลคะแนน เกต A

## 7 เปิดบ้านคุย

- กว่าจะมีประกันสังคม
- ก่อร่างสร้างฐาน
- พัฒนา เต็มโต ก้าวไปด้วยกัน
- สปส.อยู่เคียงข้างทุกวิกฤต
- SSO TRUST ครบรอบประกันสังคม

## 14 สปส.ชวนำรู้

- ประกันสังคม เพิ่มช่องทางจ่ายประโยชน์ทดแทน ผ่าน “พร้อมเพย์” ทุกรุนาคาร
- ประกันสังคม ขยายระยะเวลาจัดวัคซีนใช้ทั่วโลกใหญ่

## 16 ทามา - ตอบไป

## 18 สรุปผลการบริหารการลงทุน

## 20 จับกระแสนายจ้าง

- บริษัท พูจี กรุ๊ป ครือซัน จำกัด

## 21 เสียงจากผู้ประกันตน

- ผู้ประกันตนมาตรา 33, 39 และ 40

## 22 ห่วงใยใกล้หมอ

- การดูแลผู้ประกันตน “สะดวก ปลอดภัย ได้มาตรฐาน” ครบจบในที่เดียว

## 23 สปส.ใส่ใจผู้ประกันตน

- เดอะฮีโร่...กับประกันสังคม



## ทักทาย

สวัสดีครับ ช่วงนี้ร้อนมรสุมพัดผ่านเข้าประเทศไทยหลายลูก ทำให้หลายพื้นที่เกิดน้ำท่วมขังไม่เว้นแม้แต่กรุงเทพมหานคร ยิ่งใกล้ถึงฤดูอากาศร้อนด้วยนะครับ สำหรับวารสารฉบับนี้เป็นไตรมาสที่ 3 ของปี 2565 สำนักงานประกันสังคมก็ครบรอบ 32 ปี ไปเมื่อวันที่ 3 กันยายนที่ผ่านมา ซึ่งในคอลัมน์เปิดบ้านคุย ท่านเลขาธิการสำนักงานประกันสังคมจะมาเล่าถึงจุดเริ่มต้นที่สำคัญของระบบประกันสังคมในเมืองไทยว่า กว่าจะมีระบบประกันสังคมที่เข้มแข็งและอยู่เคียงข้างผู้ประกันตนอย่างยาวนาน ต้องผ่านร้อนผ่านหนาวอะไรมาบ้าง และหลังจากนี้จะขับเคลื่อนงานประกันสังคมไปในทิศทางใด นอกจากนี้ยังมีเรื่องการขยายระยะเวลาการจัดวัคซีนใช้ทั่วโลกใหญ่ให้กับผู้ประกันตน การเพิ่มช่องทางจ่ายประโยชน์ทดแทนผ่านระบบ “พร้อมเพย์” เพื่อช่วยอำนวยความสะดวกและรวดเร็วให้กับผู้ประกันตนอีกด้วย รวมทั้งเรื่องการปรับลดอัตราเงินสมทบ ช่วยเหลือนายจ้างและผู้ประกันตนติดตามข้อมูลข่าวสารของสำนักงานประกันสังคมที่ Facebook Fanpage สำนักงานประกันสังคม กระทรวงแรงงาน หรือที่เว็บไซต์ www.sso.go.th รวมไปถึงช่องทางไลน์ @ssothai และ Tiktok @sso1506 และอื่นๆ แล้วมาเป็นครอบครัวประกันสังคมด้วยกันนะครับ





### นายบุญสงค์ ทัพชัยยุทธ์ เลขาธิการสำนักงานประกันสังคม

เป็นประธานพิธีเปิดโครงการวันประกันสังคมตามนโยบายขับเคลื่อนประกันสังคมสู่ความสำเร็จ “SSO TRUST” และพิธีมอบโล่ประกาศเกียรติคุณแก่เครือข่าย “บวร” ดีเด่น ในระดับประเทศ ซึ่งเป็นผู้ให้ความร่วมมือสนับสนุนการดำเนินการขับเคลื่อนนโยบายประกันสังคมทั่วประเทศ ในการขยายความคุ้มครองประกันสังคมสู่แรงงานภาคอิสระในการประชาสัมพันธ์ข้อมูลข่าวสาร สร้างกลไกการรับรู้และเข้าถึงความคุ้มครองและสิทธิประโยชน์และพิธีมอบโล่ผู้ชนะการประกวดคลิปวิดีโอ โครงการ SSO Star Contest ในการเปิดโอกาสให้นักเรียน นิสิต นักศึกษาได้มีเวทีแสดงความสามารถและความคิดสร้างสรรค์ ผลิตดคลิปวิดีโอ ภายใต้หัวข้อ “การสร้างแรงจูงใจสมัคร ม.40” และ “การรักษาอัตราการจ่ายเงินสมทบต่อเนื่อง” เพื่อเป็นสื่อกลางในการประชาสัมพันธ์สิทธิประโยชน์ เผยแพร่ความรู้ ความเข้าใจและภารกิจด้านการประกันสังคม เมื่อวันที่ 2 กันยายน 2565 ณ โรงแรมเบสท์เวสเทิร์น พลัส แวนด้า แกรนด์ จังหวัดนนทบุรี







# วันคล้ายวันสถาปนาสำนักงานประกันสังคม ครบรอบ 32 ปี 3 กันยายน 2565

พิธีสักการะเจ้าที่และสิ่งศักดิ์สิทธิ์ ประจำสำนักงานประกันสังคมและพิธีเจริญพระพุทธมนต์ ถวายภัตตาหารพระสงฆ์

พิธีมอบโล่ประกาศเกียรติคุณ ประจำปี 2565 โดย นายสุชาติ ชมกลิ่น รัฐมนตรีว่าการกระทรวงแรงงาน จำนวน 115 รางวัล ได้แก่ รางวัลผู้ทูลคุณประโยชน์ต่อสำนักงานประกันสังคม รางวัลสถานพยาบาลในดวงใจและรางวัลสถานประกอบการดีเด่น



กิจกรรมวิชาการ “แฟนพันธุ์แท้ ประกันสังคม” ให้ผู้เข้าร่วมงาน ร่วมกิจกรรม ตอบปัญหา ชิงรางวัล







สำนักงานประกันสังคมได้รับประกาศเกียรติคุณ หน่วยงานที่มีการดำเนินการด้านความมั่นคงปลอดภัยเป็นเลิศ (Certificate of Cyber Safety) จากพลเอก ประยุทธ์ จันทร์โอชา นายกรัฐมนตรีและรัฐมนตรีว่าการกระทรวงกลาโหม (ดำรงตำแหน่งนายกรัฐมนตรี ณ ขณะนั้น) โดยการคัดเลือกจากสำนักงานคณะกรรมการการรักษาความมั่นคงปลอดภัยไซเบอร์แห่งชาติ ภายใต้กิจกรรม Thailand Cybersecurity Excellence Award 2022 เป็นเครื่องยืนยันว่าสำนักงานประกันสังคมมีผลการดำเนินการด้านความปลอดภัยไซเบอร์ดีเด่นระดับชาติ สอดคล้องกับแนวทางของพระราชบัญญัติการรักษาความมั่นคงปลอดภัยไซเบอร์ พ.ศ. 2562 และเป็นไปตามมาตรฐานสากล



สำนักงานประกันสังคมได้รับคะแนนเกรด A จากการประเมินคุณธรรมและความโปร่งใสในการดำเนินงานของหน่วยงานภาครัฐ (ITA) ประจำปี 2565 จัดโดยสำนักงานคณะกรรมการป้องกันและปราบปรามการทุจริตแห่งชาติ (สำนักงาน ป.ป.ช.)

ITA (Integrity and Transparency Assessment) เป็นการประเมินคุณธรรมและความโปร่งใสในการดำเนินงาน รวมทั้งประสิทธิภาพในการปฏิบัติงาน การให้บริการ การอำนวยความสะดวกของหน่วยงานครอบคลุมในทุกมิติของการบริหารงานภาครัฐ ทำให้เกิดความตระหนักและให้ความสำคัญในการปฏิบัติหน้าที่ตามหลักคุณธรรมและความโปร่งใส เพื่อให้หน่วยงานภาครัฐนำไปพัฒนาการดำเนินงานขององค์กรให้มีประสิทธิภาพเพื่อประโยชน์ต่อประชาชนผู้รับบริการและต่อประเทศชาติมากยิ่งขึ้น



สำนักงานประกันสังคมรับรางวัลหน่วยงานที่ผ่านการรับรองมาตรฐานการให้บริการของศูนย์ราชการสะดวก : GECC (Government Easy Contact Center) ประจำปี พ.ศ. 2565 ได้แก่ สำนักงานประกันสังคมจังหวัดเชียงใหม่ สาขาฝาง, สำนักงานประกันสังคมจังหวัดแพร่, สำนักงานประกันสังคมจังหวัดชัยนาทและสำนักงานประกันสังคมจังหวัดตราด จัดโดยสำนักงานปลัดสำนักนายกรัฐมนตรี สำนักงานประกันสังคมมุ่งมั่นพัฒนาการทำงานของหน่วยงานในสังกัดและรักษามาตรฐานการให้บริการตามมาตรฐาน GECC เพื่อเป็นหน่วยงานที่ทำหน้าที่ให้คำแนะนำและอำนวยความสะดวกให้เกิดการบริการที่มีประสิทธิภาพและประสิทธิผล ก่อให้เกิดภาพลักษณ์ที่ดี สร้างความเชื่อมั่นและพึงพอใจการบริการที่เป็นเลิศให้กับนายจ้าง ลูกจ้าง ผู้ประกันตน และประชาชน ให้ได้รับความสะดวกสูงสุด



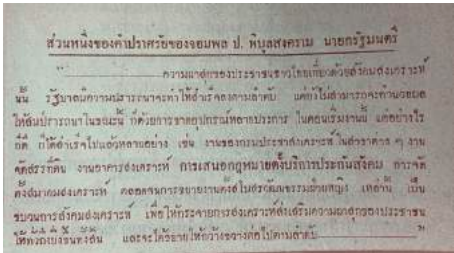


# กว่าจะมีประกันสังคม

## ปี 2495 - 2501

### ปฐมบทการประกันสังคมไทย

ประกันสังคมริเริ่มครั้งแรกในสมัยรัฐบาล จอมพล ป. พิบูลสงคราม เมื่อปี 2495 และออกเป็นพระราชบัญญัติประกันสังคม พ.ศ.2497 เป็นฉบับแรก ต่อมาปี 2499 มีการเดินขบวนประท้วง คัดค้านการบังคับใช้พระราชบัญญัติประกันสังคม พ.ศ.2497 โดยกล่าวโจมตีว่าเป็นการเก็บภาษีแบบใหม่ที่แปลงรูปร่างมาในรูปพระราชบัญญัติช่วยเหลือประชาชน ในที่สุดได้มีการสั่งระงับการบังคับใช้พระราชบัญญัตินี้ดังกล่าวไว้โดยไม่มีกำหนด และ ปี 2501 ยุบกรมประกันสังคมเป็น กองความมั่นคง แห่งสังคม สังกัดกรมประชาสงเคราะห์



## ปี 2515 - 2533

### กำเนิดกองทุนเงินทดแทน ก้าวแรกของการประกันสังคม

กองทุนเงินทดแทนก่อกำเนิดขึ้นครั้งแรกตามประกาศคณะปฏิวัติฉบับที่ 103 เมื่อวันที่ 16 มีนาคม 2515 เพื่อดูแลลูกจ้างที่ประสบอันตรายจากการทำงานให้แก่ นายจ้าง โดย ศ.นิคม จันทรวิทุร อธิบดีกรมแรงงาน ในขณะนั้น ตั้งระบบงานกองทุนเงินทดแทนขึ้นในกรมแรงงาน และคณะรัฐมนตรีมีมติให้เริ่มดำเนินงานกองทุนเงินทดแทน ในวันที่ 1 มกราคม 2517



**ครบรอบ 32 ปี**  
**ประกันสังคม**  
จะมุ่งมั่นพัฒนาอย่างไม่หยุดยั้ง  
นำไปสู่องค์กรแห่งความเชื่อมั่น  
ด้านการให้บริการประกันสังคม  
ที่ทันสมัย **“Trusted**  
**Organization Providing**  
**modernized social security**  
**services”** อยู่เคียงข้าง  
เป็นหลักประกันความมั่นคง  
ในการดำรงชีวิตของสังคมไทย  
ตลอดไป

นายบุญสงค์ ทัพชัยยุทธ์  
เลขาธิการสำนักงานประกันสังคม

## ปี 2527 - 2533

### ขยายผลสู่กองทุนประกันสังคม

หลังจากกองทุนเงินทดแทนดำเนินการมาได้ระยะหนึ่ง ทุกภาคส่วนเริ่มเห็นความสำคัญเรียกร้องให้มีระบบประกันสังคมเต็มรูปแบบ โดยใน ปี 2527 ศ.นิคม จันทรวิทุร ได้เสนอขยายการคุ้มครองไปให้ถึงการเจ็บป่วยนอกงาน และในปี 2528 ได้ยกร่างพระราชบัญญัติประกันสังคมถึง 3 ฉบับ รวมทั้งรับฟังความเห็นจากผู้ที่มีส่วนได้เสียอย่างกว้างขวาง จนกลายเป็นเรื่องที่คนไทยกล่าวถึงมากที่สุด ต่อมาปี 2532 รัฐบาลผลักดันให้มีการพิจารณาร่างพระราชบัญญัติประกันสังคมเป็นวาระพิเศษ และมีมติเป็นเอกฉันท์เห็นชอบในหลักการ พร้อมแต่งตั้งคณะกรรมการวิสามัญทำหน้าที่พิจารณากฎหมายและแปรญัตติ



“ ในที่สุดปี 2533 พระราชบัญญัติประกันสังคม ได้ผ่านความเห็นชอบจากรัฐสภาในสมัยรัฐบาลนายกรัฐมนตรี พล.อ.ชาติชาย ชุณหะวัณ และมีผลบังคับใช้ตั้งแต่วันที่ 2 กันยายน 2533 และจัดตั้งสำนักงานประกันสังคมขึ้น เมื่อวันที่ 3 กันยายน 2533 เป็นต้นมา ”



# ก่อสร้างสร้างฐาน

## ที่ทำการชั่วคราว ปี 2533 - 2534

### ปี 2533 >>> ที่ทำการชั่วคราว 2 แห่ง



อาคารสถาบันพัฒนาฝีมือแรงงาน



อาคาร สำนักงานกองทุนเงินทดแทน  
อาคารดำรงราชานุภาพ ชั้น 8 กระทรวงมหาดไทย



### ปี 2534 >>> อาคารเก็บเอกสาร ร.ก.ส. ริมคลองประปา ถนนประชาชื่น



พิธีเจิมป้ายสำนักงานประกันสังคม



อาคารศูนย์บริการประชาชน  
บริเวณด้านหน้าอาคารเก็บเอกสาร ร.ก.ส.

### พิธีเปิดอาคาร ปี 2540 >>>

พระบาทสมเด็จพระเจ้าอยู่หัว มหาวชิราลงกรณ บดินทรเทพยวรางกูร เมื่อครั้งดำรงพระราชอิสริยยศ เป็นสมเด็จพระบรมโอรสาธิราช เจ้าฟ้ามหาวชิราลงกรณ สยามมกุฎราชกุมาร ได้ทรงพระกรุณาเสด็จ พระราชดำเนินเปิดอาคารสำนักงานประกันสังคม เป็นที่ทำการถาวร เมื่อวันที่ 7 ตุลาคม 2540 นับเป็น พระมหากรุณาธิคุณอันหาที่สุดมิได้แก่ข้าราชการ และเจ้าหน้าที่สำนักงานประกันสังคม

## อาคารถาวร ปี 2536 - 2537

### ปี 2536 >>>



ได้รับอนุญาตจากกรมการแพทย์ โดย นายวิฑูร แสงสิงแก้ว อธิบดีกรมการแพทย์ ในขณะนั้น ให้ใช้ที่ดินราชพัสดุภายในบริเวณ ร.พ.ศรีธัญญา เป็นที่ก่อสร้างอาคารที่ทำการ สปส. ทั้งนี้ ในการ ก่อสร้างระยะแรก จำนวน 7 ไร่ 3 งาน 22 ตารางวา และระยะที่ 2 จำนวน 8 ไร่ 1 งาน 78 ตารางวา งบประมาณในการก่อสร้าง จำนวน 193 ล้านบาท

### ปี 2537 >>>



นายเสริมศักดิ์ การุณ รัฐมนตรีช่วยว่าการ กระทรวงแรงงานและสวัสดิการสังคม เป็นประธานพิธี วางศิลาฤกษ์ อาคารที่ทำการ เมื่อเดือนมกราคม 2537 รวมระยะเวลาก่อสร้าง 800 วัน

# พัฒนา เติบโต ก้าวไปด้วยกัน

## การขยายความคุ้มครอง

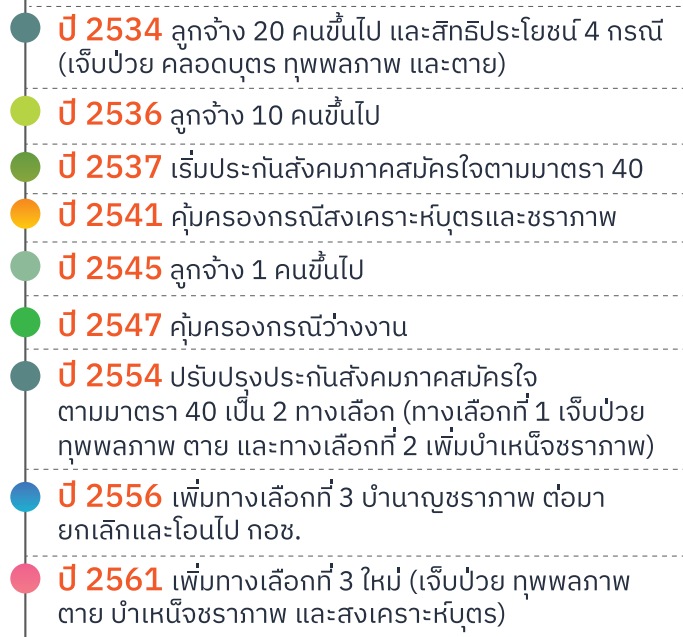
### กองทุนเงินทดแทน

บังคับใช้สถานประกอบการที่มีลูกจ้าง

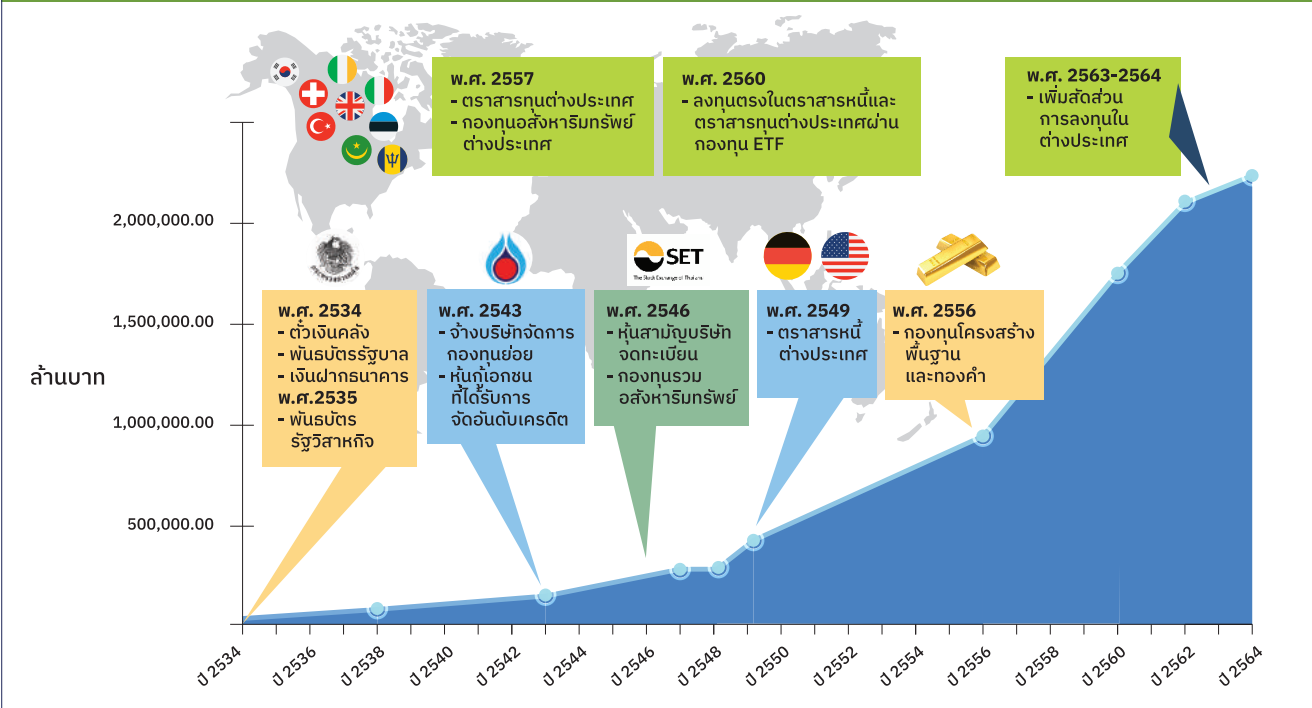


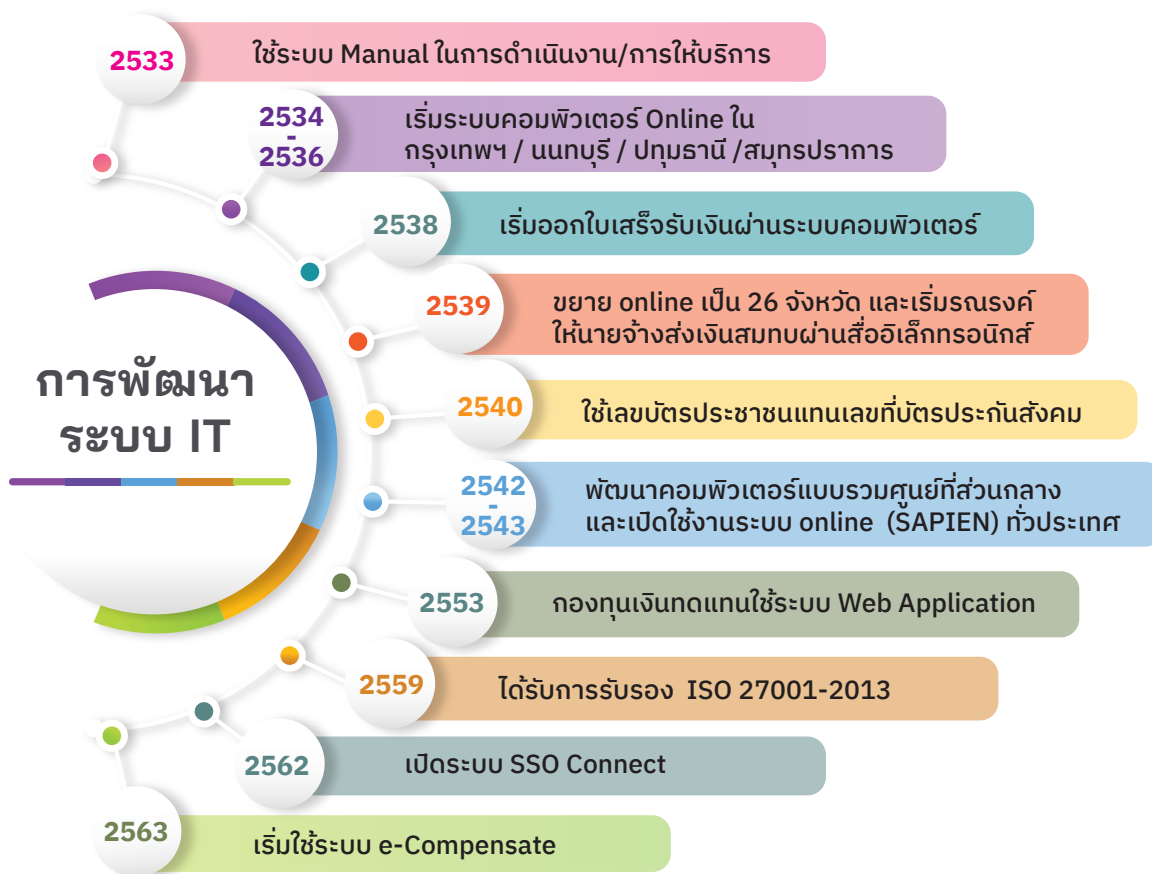
### กองทุนประกันสังคม

บังคับใช้สถานประกอบการที่มีลูกจ้าง/สิทธิประโยชน์

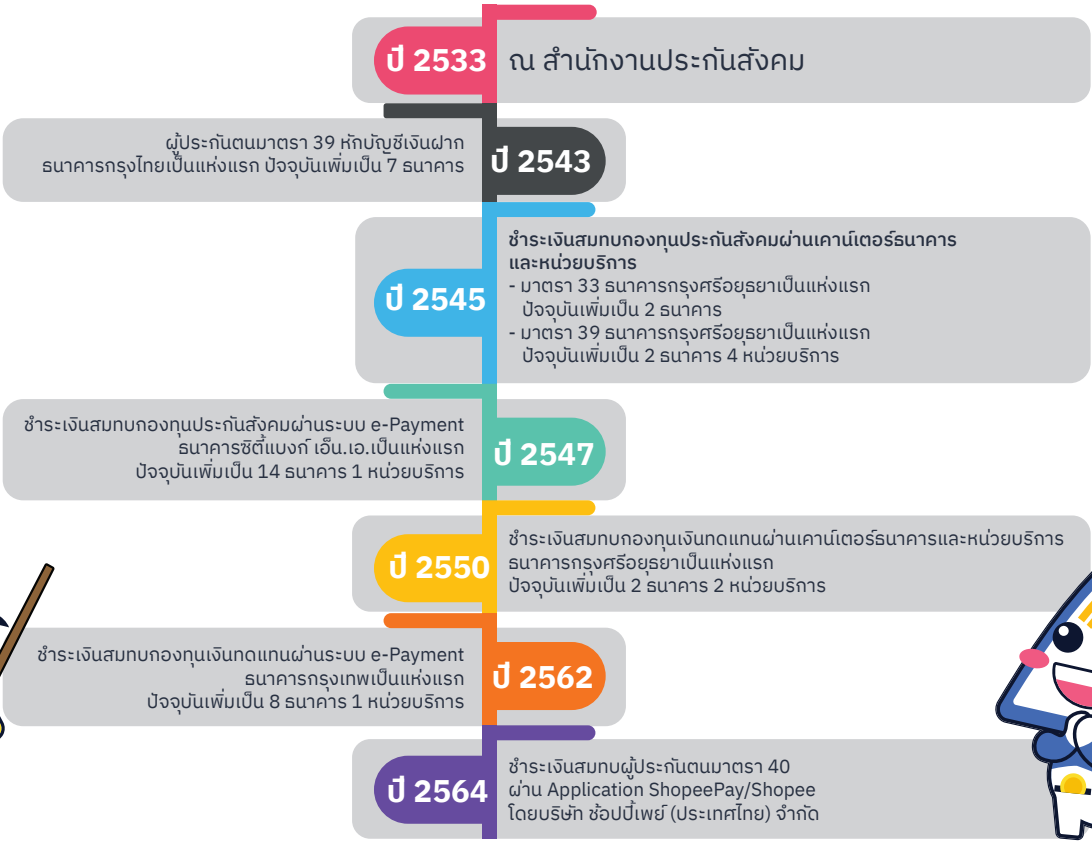


## การพัฒนาการบริหารเงินลงทุน





## การพัฒนาช่องทางการรับชำระเงินสมทบ





# สปส.อยู่เคียงข้างทุกวิกฤต

## อัคคีภัย

### ปี 2535

เพลิงไหม้โรงงานเคเดอร์ จังหวัดนครปฐม



### ปี 2552

เพลิงไหม้สถานบันเทิง ชานติท่าผืน ผู้ประกันตนได้รับความช่วยเหลือ 27 ราย



### ปี 2540

เพลิงไหม้โรงแรมรอยัลจอมเทียนพัทยา จังหวัดชลบุรี



### ปี 2565

เพลิงไหม้ผับ เมาก์เทน บี ชลบุรี ผู้ประกันตนเสียชีวิต 15 ราย



## อุทกภัย

### ปี 2547

สึนามิ ภาคใต้ (ระนอง พังงา ภูเก็ต กระบี่ ตรัง และสตูล)



### ปี 2554

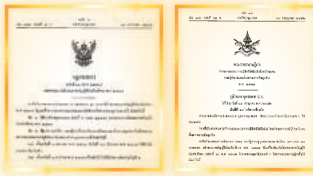
น้ำท่วมใหญ่ในพื้นที่ 77 จังหวัด



## ภาวะวิกฤตเศรษฐกิจในประเทศ

### ปี 2541 - 2543 วิกฤตต้มยำกุ้ง

- ลดอัตราเงินสมทบหลักของกองทุนเงินทดแทนและกองทุนประกันสังคม
- ขยายประโยชน์ทดแทนกรณีชราภาพและชราภาพ ได้ขยายระยะเวลาการให้ความคุ้มครองต่อจาก 6 เดือน เป็น 12 เดือน นับแต่วันที่สิ้นสุดการเป็นลูกจ้าง



### ปี 2552 เช็คช่วยชาติ

คณะรัฐมนตรีอนุมัติให้จ่ายเงินช่วยเหลือตามโครงการช่วยเหลือค่าครองชีพประชาชนและบุคลากรภาครัฐ "เช็คช่วยชาติ" และได้มอบหมายสำนักงานประกันสังคมเป็นผู้จ่าย "เช็คช่วยชาติ" ระหว่างวันที่ 26 มีนาคม - 25 กันยายน 2552 ฉบับละ 2,000 บาท รวม 7,875,563 ฉบับ



## อุบัติเหตุ

### ปี 2536

โรงแรมรอยัลพลาซ่า ถล่มจังหวัดนครราชสีมา



### ปี 2563

รถไฟขบวนพิเศษคณะกรรมาธิการเมืองปากน้ำ ผู้ประกันตนได้รับบาดเจ็บ 38 ราย และเสียชีวิต 13 ราย



### ปี 2564

เหตุกราดยิงที่ห้างสรรพสินค้า Terminal 21 (โคราช) ผู้ประกันตนได้รับบาดเจ็บ จำนวน 13 ราย และเสียชีวิต จำนวน 14 ราย



## วิกฤต 5 จังหวัดชายแดนใต้

### ปี 2557 - 2558

สำนักงานประกันสังคมจัดทำบันทึกความร่วมมือกับธนาคาร เพื่อการส่งออกและนำเข้าประเทศไทย สนับสนุนการจ้างงานในเขตพัฒนาพิเศษ 5 จังหวัด ชายแดนใต้ (จังหวัดยะลา ปัตตานี นราธิวาส สตูล และ 5 อำเภอจังหวัดสงขลา (อ.จะนะ อ.นาทวี อ.สะบ้าย้อย อ.เทพา และ อ.สะเดา) วงเงิน 3,000 ล้านบาท ผู้มาใช้สิทธิ 1,056 ราย เป็นเงิน 717.140 ล้านบาท



# สถานการณ์การแพร่ระบาดของโรคโควิด-19



## ปี 2563 – 2565 มาตรการช่วยเหลือทางการเงิน

- 1) โครงการมาตรการชดเชยรายได้แก่ลูกจ้างของสถานประกอบการ ที่ได้รับผลกระทบจากการแพร่ระบาดของเชื้อไวรัสโควิด-19 ซึ่งไม่ได้รับการช่วยเหลือเยียวยา ผู้ประกันตนได้รับเงินเยียวยา 13,930 คน เป็นเงิน 208.95 ล้านบาท
- 2) โครงการ ม33 เรารักกัน ผู้ประกันตนได้รับสิทธิกว่า 8.067 ล้านราย เป็นเงิน 48,185.85 ล้านบาท
- 3) โครงการเยียวยานายจ้างและผู้ประกันตน ในกิจการที่ได้รับผลกระทบจากมาตรการของรัฐ ในพื้นที่ควบคุมสูงสุด (9 กิจการ พื้นที่ 29 จังหวัด) รวมถึงผู้ประกันตนในกิจการสถานบันเทิงนายจ้าง 192,951 ราย ผู้ประกันตน 12.48 ล้านคน รวมเป็นเงินกว่า 104,495.50 ล้านบาท
- 4) โครงการสินเชื่อเพื่อส่งเสริมการจ้างงานสถานประกอบการ ยื่นกู้จำนวน 1,623 ราย สามารถรักษาสภาพการจ้างงานจำนวน 112,456 คน เป็นเงินกว่า 9,635.33 ล้านบาท
- 5) ลดอัตราเงินสมทบ
  - นายจ้าง ผู้ประกันตน ม.33 ม.39 จำนวน 6 ครั้ง เงินหมุนเวียนในระบบเศรษฐกิจ 143,206 ล้านบาท
  - ผู้ประกันตน ม.40 จำนวน 2 ครั้ง เงินหมุนเวียนในระบบเศรษฐกิจ 3,242 ล้านบาท



## มาตรการป้องกันและรักษาโรคโควิด-19

- 1) การให้บริการทางการแพทย์แก่ผู้ประกันตนที่ป่วยเป็นโรคโควิด-19 ผู้ประกันตนรับบริการ 1,089,162 ราย รวมเป็นเงิน 49,095.32 ล้านบาท
- 2) จัดตั้งศูนย์คัดกรองโควิด-19 เพื่อให้บริการผู้ประกันตนนอกสถานพยาบาล จำนวน 13 แห่ง มีผู้ประกันตนตรวจคัดกรอง 526,657 ราย
- 3) ฉีดวัคซีนโควิด-19 ให้ผู้ประกันตนมาตรา 33 จำนวน 3,962,206 โดส
- 4) โครงการ Factory Sandbox (ตรวจ รักษา ควบคุม ดูแล) สถานประกอบการเข้าร่วมโครงการ 730 แห่ง ผู้ประกันตน จำนวน 407,770 ราย และได้รับการฉีดวัคซีน 112,746 โดส
- 5) จ่ายประโยชน์ทดแทนกรณีว่างงาน
  - กรณีเหตุสุดวิสัย 2 ครั้ง ผู้ประกันตนได้รับสิทธิประโยชน์ 2.57 ล้านคน เป็นเงิน 20,338.26 ล้านบาท
  - กรณีถูกเลิกจ้าง/ลาออก/สิ้นสุดสัญญาจ้าง ผู้ประกันตนได้รับสิทธิประโยชน์ 2.47 ล้านคน เป็นเงิน 52,680.44 ล้านบาท



## การให้บริการอื่นๆ

- จัดตั้งศูนย์บริหารสถานการณ์โควิด-19 และสายด่วน 1506 กด 6 กด 7 มีผู้ใช้บริการ
- สอบถามข้อมูลการขอรับสิทธิประโยชน์กรณีว่างงาน เงินทดแทนการขาดรายได้ กรณีป่วยด้วยโรคโควิด-19 เงินเยียวยา ผู้ใช้บริการทั้งสิ้น 1,476,564 ราย
  - สอบถามเรื่องการฉีดวัคซีน การเข้ารับบริการทางการแพทย์ ผู้ใช้บริการทั้งสิ้น 184,999 ราย
  - จัดหาเตียงรองรับผู้ประกันตนที่ป่วยเป็นโรคโควิด-19 จำนวน 61,046 คน



# SSO TRUST

## ครอบครัวประกันสังคม

**T TEAMWORK**  
ทำงานทีมเดียวกัน “สปส.ทีม” สร้างทีมงาน เพื่อร่วมเป็นครอบครัวประกันสังคมจาก

- ภายในองค์กร เป็นคนดี คนเก่งและมีความสุข
- ภายนอกองค์กร ผู้มีส่วนได้ส่วนเสียทุกภาคส่วน และเครือข่ายพันธมิตรร่วมบริการ



**R REFORM**  
ปฏิรูปองค์กรสู่ “สปส. ยุคใหม่” การปฏิรูปองค์กร เพื่อเป็นองค์กร High Performance Organization (HPO) เป็นที่พึ่งให้กับลูกจ้างและผู้ประกันตน



**U UNITY**  
มีความเป็นหนึ่งเดียว ขับเคลื่อนการทำงานในทิศทางเดียวกัน เสริมสร้างความผูกพันที่มีต่อองค์กร สร้างวัฒนธรรมองค์กร ให้เกิดความสามัคคี และสร้างความสัมพันธ์ที่ดีระหว่างเพื่อนร่วมงาน



**S SMART & SMILE**  
บุคลากรในองค์กรสง่างามด้วยบุคลิกภาพที่ดี มีความรู้และความเป็นมืออาชีพในการทำงาน มีรอยยิ้มและจิตบริการที่ดี

Service Mind บริการด้วยใจ  
Excellent Services คุณภาพบริการที่เป็นเลิศ  
เห็นความคาดหวัง



**T TECHNOLOGY**  
มีระบบเทคโนโลยีสารสนเทศที่ก้าวล้ำทันสมัย สนับสนุนการให้บริการ การบริหารงานและการปฏิบัติงานเพื่อสร้าง “TRUST” จากภายในและภายนอกองค์กรให้บริการนายจ้าง ลูกจ้างและผู้ประกันตนให้สามารถเข้าถึงการให้บริการในทุกมิติที่มีความทันสมัย ได้อย่างสะดวก รวดเร็ว ผลักดันให้เกิดการพัฒนากระบวนการทั้งหมดเป็นดิจิทัล นำเทคโนโลยีใหม่ๆ มาใช้



เพื่อมุ่งสู่องค์กรแห่งความเชื่อมั่นด้านการให้บริการประกันสังคมที่ทันสมัย  
“Trusted Organization Providing Modernized Social Security Services”



# ประกันสังคม เพิ่มช่องทางจ่ายประโยชน์ทดแทน ผ่าน "พร้อมเพย์" ทุกธนาคาร

สำนักงานประกันสังคมเพิ่มช่องทางการให้บริการจ่ายประโยชน์ทดแทนกองทุนประกันสังคม ทั้ง 7 กรณี ได้แก่ กรณีเจ็บป่วย คลอดบุตร ทูพพลภาพ ตาย สงเคราะห์บุตร ชราภาพ และว่างงาน ผ่านบริการ "พร้อมเพย์" เพื่อเป็นการอำนวยความสะดวกให้กับผู้ประกันตน ผู้มีสิทธิสามารถเข้าถึงบริการรับเงินทางอิเล็กทรอนิกส์ได้อย่างสะดวก รวดเร็ว มีความโปร่งใส ลดความผิดพลาด โดยผู้ประกันตนไม่ต้องยื่นสำเนาหน้าบัญชีเงินฝากธนาคารกับสำนักงานประกันสังคมอีก เป็นการลดการใช้กระดาษ (Paperless) ตามนโยบายรัฐบาล โดยผู้ประกันตนสามารถลงทะเบียนพร้อมเพย์ด้วยเลขบัตรประจำตัวประชาชนกับธนาคารที่ผู้ประกันตนเปิดบัญชีไว้ได้ทุกธนาคาร



## ผู้ประกันตน ม.33 /ม.39 /ผู้มีสิทธิ

- ✓ ดำเนินการลงทะเบียนพร้อมเพย์ด้วยเลขบัตรประจำตัวประชาชนกับธนาคารที่เปิดบัญชีไว้ได้ทุกธนาคาร
- ✓ ยื่นเอกสารขอรับประโยชน์ทดแทนได้ที่สำนักงานประกันสังคม กทม.พื้นที่ทั้ง 12 แห่ง / จังหวัด / สาขา



สอบถาม  
รายละเอียดเพิ่มเติม

สายด่วน  
24 ชั่วโมง

1506



www.sso.go.th



Line@ssothai

# ประกันสังคม

## ขยายระยะเวลา

### ฉีดวัคซีน ไขหวัดใหญ่

# ฟรี!



สำหรับผู้ประกันตนมาตรา 33 และมาตรา 39 ที่มีอายุตั้งแต่ 50 ปีขึ้นไป

ถึงวันที่ 31 ธันวาคม 2565  
ณ สถานพยาบาลตามสิทธิของผู้ประกันตน

สำนักงานประกันสังคมขยายเวลาการฉีดวัคซีนป้องกันโรคไขหวัดใหญ่ให้กับผู้ประกันตนตามมาตรา 33 และมาตรา 39 ที่มีอายุตั้งแต่ 50 ปีขึ้นไป ฟรี เพื่อเป็นการส่งเสริมสุขภาพและป้องกันโรคแก่ผู้ประกันตนที่มีสิทธิ สามารถเข้ารับการฉีดวัคซีนไขหวัดใหญ่ได้ปีละ 1 ครั้ง เดิม ให้บริการระหว่างวันที่ 1 พฤษภาคม ถึง 31 สิงหาคม 2565 โดยคณะกรรมการประกันสังคมมีมติเห็นชอบให้ขยายระยะเวลาจนถึงวันที่ 31 ธันวาคม 2565

ทั้งนี้ ผู้ประกันตนสามารถเข้ารับการฉีดวัคซีนไขหวัดใหญ่ได้ที่สถานพยาบาลตามสิทธิของผู้ประกันตน โดยแนะนำให้ติดต่อนัดหมายการฉีดวัคซีนกับสถานพยาบาลก่อนเข้ารับบริการ กรณีสถานพยาบาลตามสิทธิของผู้ประกันตนไม่มีวัคซีนไขหวัดใหญ่ให้บริการ สามารถติดต่อสำนักงานประกันสังคม หมายเลขโทรศัพท์ 0 2956 2500-10 โดยสามารถฉีดวัคซีนโควิด-19 พร้อมกับวัคซีนไขหวัดใหญ่ได้โดยไม่ต้องเว้นระยะห่าง แต่หากมีโรคประจำตัวหรือมีประวัติการแพ้วัคซีนแนะนำให้ปรึกษาแพทย์ก่อนการเข้ารับบริการ

### สัญญาณเตือน ไขหวัดใหญ่

- ปวดศีรษะ
- ไอแห้ง
- มีน้ำมูกคัดจมูก
- ปวดเมื่อยกล้ามเนื้อ
- มีไข้สูง

โดยอาการเหล่านี้จะเกิดขึ้นอย่างฉับพลันทันที ซึ่งหากท่านมีอาการเหล่านี้ควรปรึกษาแพทย์เพื่อรับการรักษาที่ถูกต้อง เชื้อสามารถแพร่กระจายโดยการไอ จาม หรือ ใช้ของใช้ร่วมกัน



ผลข้างเคียงที่พบบ่อย  
จากการฉีดวัคซีน  
ป้องกันไขหวัดใหญ่ มีดังนี้

- ปวดศีรษะ
- ไข้
- คลื่นไส้
- ปวดเมื่อยกล้ามเนื้อ
- อาการเจ็บ แดง หรือบวมบริเวณที่ฉีด

อาการเหล่านี้เป็นอาการที่ไม่เป็นอันตราย สามารถบรรเทาอาการได้ด้วยการประคบเย็นบริเวณที่ฉีด หรือรับประทานยาพาราเซตามอล เพื่อบรรเทาอาการปวดและลดไข้ได้



สอบถาม  
รายละเอียดเพิ่มเติม

สายด่วน  
24 ชั่วโมง

1506

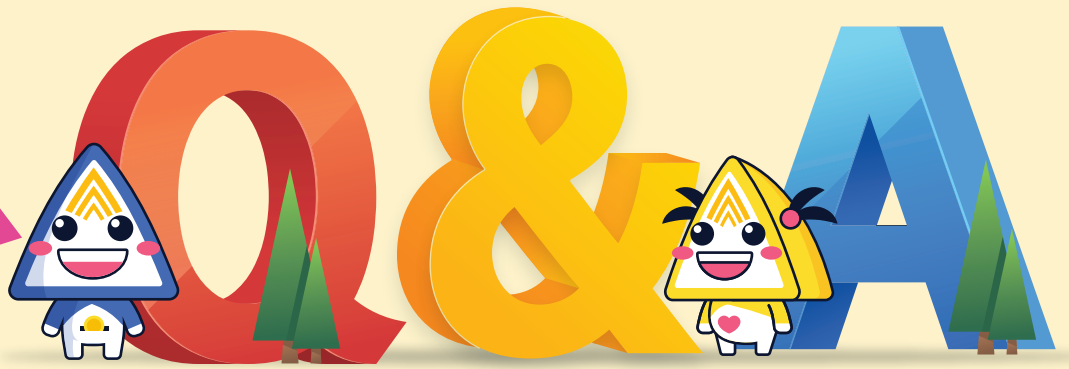


www.sso.go.th



Line@ssothai

# ถามมา ตอบไป



## Q

ผู้ประกันตนที่เป็นแรงงานต่างด้าว  
ยื่นรับเงินสงเคราะห์บุตรได้หรือไม่

**A** ผู้ประกันตนแรงงานต่างด้าว ที่ส่งเงินสมทบเข้ากองทุนประกันสังคม มาแล้วไม่น้อยกว่า 12 เดือน ภายในระยะเวลา 36 เดือน สามารถเบิกเงินสงเคราะห์บุตรได้ เดือนละ 800 บาท ต่อบุตรหนึ่งคน คราวละไม่เกิน 3 คน สำหรับบุตรที่มีอายุไม่เกิน 6 ปีบริบูรณ์ กรณีบุตรไม่มีสัญชาติไทย ต้องรายงานการมีชีวิตอยู่ของบุตรในเดือนตุลาคมของทุกปี โดยใช้แบบฟอร์มหนังสือรับรองแสดงการมีชีวิตอยู่ของบุตร สามารถดาวน์โหลดแบบฟอร์มได้ในเว็บไซต์สำนักงานประกันสังคม [www.sso.go.th](http://www.sso.go.th)

## Q

กรณีบุตรเสียชีวิตขณะตั้งครรภ์ เบิกค่าคลอดบุตรได้หรือไม่

## A

หากอายุครรภ์ต่ำกว่า 28 สัปดาห์ ผู้ประกันตนสามารถเข้ารับการรักษา ในสถานพยาบาลตามสิทธิฯ หรือเข้ารับการรักษาในสถานพยาบาลที่ใกล้ที่สุด ตามหลักเกณฑ์เจ็บป่วยฉุกเฉิน แต่หากอายุครรภ์เกิน 28 สัปดาห์ ผู้ประกันตนสามารถเบิกค่าคลอดบุตรได้ 15,000 บาท

## Q

ทำงานหลายที่กับนายจ้างหลายราย  
ส่งเงินสมทบรวมแล้วเกิน 750 บาท ขอรับเงินคืนได้หรือไม่

## A

ผู้ประกันตนทำงานกับนายจ้างหลายราย ต้องนำส่งเงินสมทบทุกแห่ง หากรวมกันแล้วค่าจ้างเกิน 15,000 บาท สามารถขอคืนส่วนที่ส่งเงินสมทบเกินได้ ซึ่งสำนักงานประกันสังคมจะส่งหนังสือแจ้ง ปีละ 1 ครั้ง และจัดส่งเอกสารให้ไม่เกินเดือนพฤษภาคมของทุกปี สามารถยื่นคำขอรับเงินคืนภายใน 1 ปี นับแต่วันที่ส่งเงินสมทบ โดยแนบสำเนาบัตรประจำตัวประชาชนและสำเนาสมุดบัญชีเงินฝากธนาคารประเภทออมทรัพย์ โดยมีธนาคารที่เข้าร่วม ได้แก่ ธนาคารกรุงไทย จำกัด (มหาชน) KTB / ธนาคารกรุงศรีอยุธยา จำกัด (มหาชน) BAY / ธนาคารกรุงเทพ จำกัด (มหาชน) BBL / ธนาคารไทยพาณิชย์ จำกัด (มหาชน) SCB / ธนาคารกสิกรไทย จำกัด (มหาชน) KBANK / ธนาคารทหารไทยธนชาติ จำกัด (มหาชน) TTB / ธนาคารอิสลามแห่งประเทศไทย IBAN / ธนาคารซีไอเอ็มบีไทย จำกัด (มหาชน) CIMB สำหรับผู้ประกันตนต่างชาติ / ต่างด้าว ให้แนบสำเนาทะเบียนบ้าน และสำเนาสมุดบัญชีเงินฝากธนาคารประเภทออมทรัพย์



## Q ลูกจ้าง ผู้ประกันตน เสียชีวิตได้รับสิทธิอย่างไรบ้าง

### ผู้ประกันตนตามมาตรา 33 และ 39 เสียชีวิต ได้รับสิทธิ ดังนี้

- A**
1. ค่าทำศพ 50,000 บาท **จ่ายให้กับ**ผู้จัดการศพ
  2. เงินสงเคราะห์กรณีตาย หากจ่ายเงินสมทบตั้งแต่ 36 เดือนขึ้นไป แต่ไม่ถึง 120 เดือน ได้รับ 2 เท่าของค่าจ้าง แต่หากจ่ายเงินสมทบตั้งแต่ 120 เดือนขึ้นไป ได้รับ 6 เท่าของค่าจ้าง **จ่ายให้กับ**บุคคลที่ผู้ประกันตนทำหนังสือระบุไว้ หากไม่ได้ทำหนังสือระบุไว้ จะเฉลี่ยจ่ายให้ทายาทในจำนวนที่เท่ากัน ได้แก่ สามี ภรรยา ที่จดทะเบียนสมรส / บิดา มารดา กรณีไม่ได้จดทะเบียนสมรสจะได้เฉพาะมารดา / บุตรของผู้ประกันตน รวมทั้งบุตรบุญธรรมที่ถูกต้องตามกฎหมาย
  3. เงินบำเหน็จชราภาพ ทายาทจะได้รับเงินสะสมชราภาพคืน **จ่ายให้กับ**ทายาทผู้มีสิทธิ ได้แก่ บุตรที่ชอบด้วยกฎหมาย / สามี-ภรรยาที่ถูกต้องตามกฎหมาย / บิดา-มารดาที่จดทะเบียนสมรส หากไม่ได้จดทะเบียนสมรสจะได้เฉพาะมารดา หรือบุคคลอื่นที่ผู้ประกันตนทำหนังสือระบุไว้ ให้ได้รับร่วมกับทายาทผู้มีสิทธิ

## Q ผู้ประกันตนตามมาตรา 40 เสียชีวิต ได้รับสิทธิ ดังนี้

- A**
1. ค่าทำศพ (ทางเลือก 1 และ 2 ได้รับ 25,000 บาท , ทางเลือก 3 ได้รับ 50,000 บาท) **จ่ายให้กับ**ผู้จัดการศพ
  2. เงินสงเคราะห์กรณีตาย 8,000 บาท (เฉพาะทางเลือก 1 และ 2 ที่ส่งเงินสมทบครบ 60 เดือนก่อนเดือนที่ตาย) **จ่ายให้กับ**บุคคลที่ผู้ประกันตนทำหนังสือระบุไว้ให้เป็นผู้มีสิทธิรับเงินสงเคราะห์กรณีตาย หากผู้ประกันตนไม่ได้ทำหนังสือระบุไว้ จะมอบให้กับทายาทโดยชอบตามกฎหมาย ได้แก่ สามีภรรยา บิดามารดาและบุตร
  3. เงินบำเหน็จชราภาพ **จ่ายให้กับ**ทายาทโดยชอบตามกฎหมาย ได้แก่ สามีภรรยา บิดามารดา บุตร หรือบุคคลซึ่งผู้ประกันตนทำหนังสือระบุไว้ให้เป็นผู้มีสิทธิรับเงินบำเหน็จชราภาพ หากผู้ประกันตนไม่มีทายาท และไม่ได้ทำหนังสือระบุไว้ จะมอบให้กับทายาทลำดับถัดไป ซึ่งได้แก่ พี่น้องร่วมบิดามารดาเดียวกัน หรือพี่น้องร่วมบิดาหรือมารดา หรือปู่ ย่า ตา ยาย หรือลุง ป้า น้า อา ตามลำดับ (เฉลี่ยให้ผู้มีสิทธิเท่ากัน) ทั้งนี้ ทางเลือก 3 หากจ่ายครบ 180 เดือน รับเงินออมเพิ่ม 10,000 บาท

## Q ลูกจ้างตายเนื่องจากการทำงาน ได้รับสิทธิอย่างไรบ้าง

### ลูกจ้างตายเนื่องจากการทำงาน ได้รับสิทธิ ดังนี้

- A**
1. ค่าทำศพ 50,000 บาท **จ่ายให้กับ**ผู้จัดการศพ
  2. เงินทดแทนรายเดือน 70% ของค่าจ้าง ไม่เกิน 14,000 บาท (คำนวณจากค่าจ้างสูงสุดไม่เกิน 20,000 บาท) เป็นระยะเวลา 10 ปี **จ่ายให้กับ**มารดา / บิดาที่ชอบด้วยกฎหมาย / สามีหรือภรรยาที่ชอบด้วยกฎหมาย / บุตรที่มีอายุต่ำกว่า 18 ปี / บุตรที่มีอายุตั้งแต่ 18 ปีขึ้นไป ที่ยังศึกษาอยู่ในระดับที่ไม่สูงกว่าปริญญาตรี ให้ได้ตลอดระยะเวลาที่ศึกษาอยู่ / บุตรที่มีอายุตั้งแต่ 18 ปี และทุพพลภาพหรือจิตฟั่นเฟือนไม่สมประกอบ ซึ่งอยู่ในอุปการะของลูกจ้าง / บุตรของลูกจ้างซึ่งเกิดภายใน 310 วัน นับแต่วันที่ลูกจ้างถึงแก่ความตาย / หากไม่มีบุคคลข้างต้น ให้ผู้อยู่ในอุปการะของลูกจ้างเป็นผู้มีสิทธิ แต่ผู้อยู่ในอุปการะดังกล่าวต้องได้รับความเดือดร้อน
  3. เงินบำเหน็จชราภาพ ทายาทจะได้รับเงินชราภาพที่ผู้ประกันตนสะสมไว้ทั้งหมดพร้อมส่วนของนายจ้าง และผลประโยชน์ตอบแทน **จ่ายให้กับ**ทายาทผู้มีสิทธิ ได้แก่ บุตรที่ชอบด้วยกฎหมาย / สามี ภรรยา ที่ถูกต้องตามกฎหมาย / บิดา มารดาที่จดทะเบียนสมรส หากไม่ได้จดทะเบียนสมรสจะได้เฉพาะมารดา หรือบุคคลอื่นที่ผู้ประกันตนทำหนังสือระบุไว้ให้ได้รับร่วมกับทายาทผู้มีสิทธิ

# สรุปผลการบริหาร

# กองทุนประกันสังคม

ณ 30 มิถุนายน 2565



## เงินลงทุนสะสม

**2,234,533** ล้านบาท

ล้านบาท

2 กรณี **1,955,457** ล้านบาท  
(กองทุนสงเคราะห์บุตรและชราภาพ)

4 กรณี (กองทุนเจ็บป่วย  
ทุพพลภาพ คลอดบุตร ตาย) **110,741**  
ล้านบาท

กรณีว่างงาน  
**149,902**  
ล้านบาท

มาตรา 40  
**18,433**  
ล้านบาท

## เงินลงทุนสะสม 2,234,533 ประกอบด้วย

เงินสมทบจากนายจ้าง + ลูกจ้าง + รัฐบาล นำไปลงทุน สุทธิ

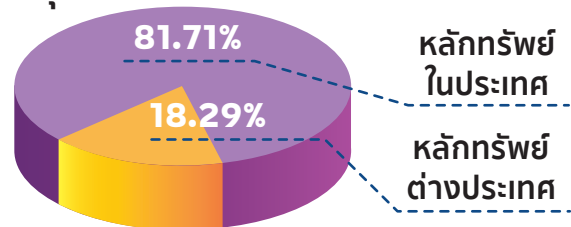
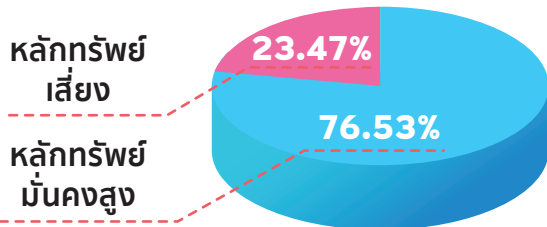
**1,464,714** ล้านบาท



ผลตอบแทนสะสมจากการลงทุน

**769,819** ล้านบาท

## สัดส่วนเงินลงทุน



## หลักทรัพย์ที่ลงทุนสูงสุด 5 อันดับแรก

### ตราสารหนี้ที่ลงทุนสูงสุด 5 อันดับแรก (ล้านบาท)

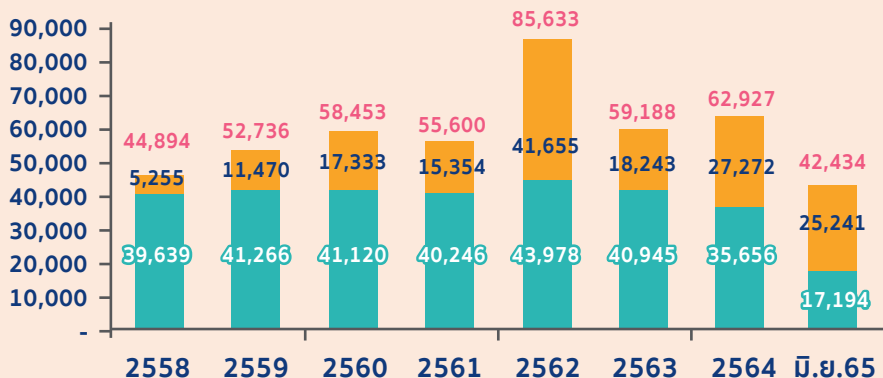
กระทรวงการคลัง (MOF)	1,068,026
ธนาคารแห่งประเทศไทย (BOT)	249,936
การไฟฟ้าส่วนภูมิภาค (PEA)*	28,285
การรถไฟแห่งประเทศไทย (SRT)*	21,442
ธนาคารเพื่อการเกษตรและสหกรณ์ (BAAC)*	19,684

### หุ้นที่ลงทุนสูงสุด 5 อันดับแรก (ล้านบาท)

บมจ. ปูนซีเมนต์ไทย (SCC)	19,773
บมจ. ปตท. (PTT)	17,912
บมจ. การท่าอากาศยานแห่งประเทศไทย (AOT)	16,454
บมจ. แอดวานซ์ อินโฟร์ เซอร์วิส (ADVANC)	12,312
บมจ. ซีพี ออลล์ (CPALL)	12,120

\*กระทรวงการคลังค้ำประกัน

## ผลตอบแทนจากการลงทุนที่รับรู้แล้ว\* (ล้านบาท)



\* นับเฉพาะดอกเบี้ย เงินปันผล และกำไรจากการขายหลักทรัพย์ที่รับรู้แล้ว ไม่รวมกำไรที่เกิดขึ้นทางบัญชีรวม

■ เงินปันผลและกำไรจากการขายตราสารทุนและหน่วยลงทุน

■ ดอกเบี้ยและกำไรจากการขายตราสารหนี้และค่าธรรมเนียมการให้ยืมหลักทรัพย์

\*ปี 2562 มีการโอนหลักทรัพย์ให้บริษัทจัดการกองทุนบริหารและบันทึกกำไรทางบัญชี 15,800 ล้านบาท และขายกองทุน FIF และบันทึกกำไรทางบัญชี 9,465 ล้านบาท



## เงินลงทุนสะสม



# 72,281

ล้านบาท

รองรับภาระค่าใช้จ่ายเพื่อคุ้มครองลูกจ้าง  
ที่เจ็บป่วย หรือประสบอันตราย  
ทุพพลภาพ สูญหาย หรือตาย  
อันเนื่องมาจากการทำงาน

## เงินลงทุนสะสม 72,281 ประกอบด้วย

## เงินสมทบสะสมจากนายจ้าง

# 48,324

ล้านบาท



## ผลตอบแทนสะสมจากการลงทุน

# 23,957

ล้านบาท

## สัดส่วนเงินลงทุน

หลักทรัพย์  
เสี่ยง

21.90%

หลักทรัพย์  
มั่นคงสูง

78.10%

78.46%

หลักทรัพย์  
ในประเทศ

21.54%

หลักทรัพย์  
ต่างประเทศ

## หลักทรัพย์ที่ลงทุนสูงสุด 5 อันดับแรก

## ตราสารหนี้ที่ลงทุนสูงสุด 5 อันดับแรก (ล้านบาท)

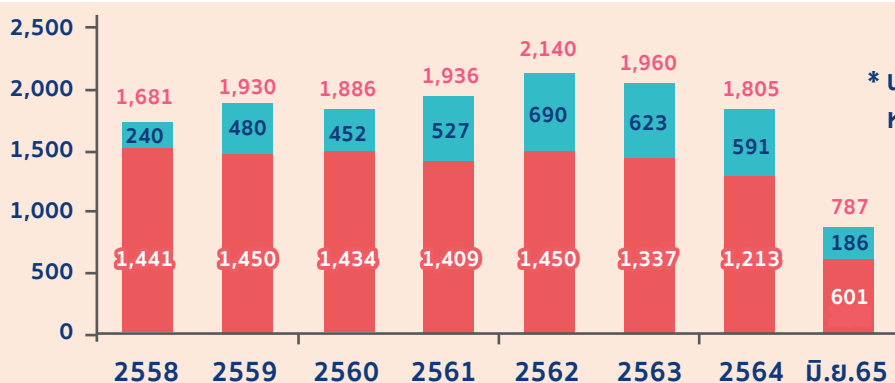
กระทรวงการคลัง (MOF)	27,560
การไฟฟ้าส่วนภูมิภาค (PEA)*	2,915
ธนาคารแห่งประเทศไทย (BOT)	2,605
การไฟฟ้าฝ่ายผลิตแห่งประเทศไทย (EGAT)*	1,108
บมจ.พีทีที โกลบอล เคมิคอล (PTTGC)	986

\*กระทรวงการคลังค้ำประกัน

## หุ้นที่ลงทุนสูงสุด 5 อันดับแรก (ล้านบาท)

บมจ. ปตท. (PTT)	463
บมจ. ปูนซีเมนต์ไทย (SCC)	445
บมจ. การท่าอากาศยานแห่งประเทศไทย (AOT)	398
บมจ. แอดวานซ์ อินโฟร์ เซอร์วิส (ADVANC)	381
บมจ. ซีพี ออลล์ (CPALL)	355

## ผลตอบแทนจากการลงทุนที่รับรู้แล้ว\* (ล้านบาท)



\* นับเฉพาะดอกเบี้ย เงินปันผล และกำไรจากการขาย  
หลักทรัพย์ที่รับรู้แล้ว ไม่รวมกำไรที่เกิดขึ้นทางบัญชี

- เงินปันผล กำไรจากการขายตราสารทุน และหน่วยลงทุน
- ดอกเบี้ยและกำไรจากการขายตราสารหนี้



## นายจ้างกับการประกันสังคม

### แนะนำ บริษัท ฟุจิ กรุ๊ป ครีเอชัน จำกัด

บริษัท ฟุจิ กรุ๊ป ครีเอชัน จำกัด เป็นบริษัทที่ดูแลและบริหาร “ภัตตาคารอาหารญี่ปุ่น ฟุจิ” ที่ได้สร้างนิยามใหม่ให้แก่วงการอาหารญี่ปุ่นในประเทศไทยตั้งแต่ปี พ.ศ.2526 ปัจจุบันมีพนักงานทั้งบริษัทประมาณ 2,500 คน โดยมีสวัสดิการที่ทางบริษัทจัดสรรให้กับพนักงาน ไม่ว่าจะเป็น ค่าอาหาร, กองทุนสำรองเลี้ยงชีพ, โบนัสประจำปี, ค่าที่พัก, ค่าเดินทาง รวมถึงเงินช่วยเหลือมาปณกิจให้กับพนักงานและสิทธิประกันสังคม

### ความรู้สึกต่อสำนักงานประกันสังคม

ประกันสังคม เป็นสิทธิสวัสดิการขั้นพื้นฐาน ที่ให้ทางสถานประกอบการ มีไว้ดูแลคุ้มครองพนักงาน ไม่ว่าจะเป็นในด้านการทำงาน การดำรงชีพ รวมถึงคุ้มครองด้านสุขภาพ การเจ็บป่วย และ สิทธิประโยชน์ชดเชยต่างๆ ซึ่งสามารถช่วยแบ่งเบาภาระให้กับสถานประกอบการ และยังมีมาตรการช่วยเหลือลดเงินสมทบนายจ้างและลูกจ้างสำหรับบริษัทที่ได้รับผลกระทบจากสถานการณ์การแพร่ระบาดของโควิด-19 ความคุ้มครองจากประกันสังคมถือเป็นประโยชน์ต่อลูกจ้างมากและยังช่วยแบ่งเบาภาระนายจ้างอีกด้วย

### 32 ปี ประกันสังคม

สำนักงานประกันสังคมอยู่คู่กับนายจ้าง ลูกจ้าง มาเป็นระยะเวลายาวนาน มีการพัฒนาสิทธิประโยชน์ต่างๆ ให้กับลูกจ้าง ให้การเข้าถึงของการรักษาพยาบาล สิทธิการชดเชยรายได้ และเป็นหลักประกันชีวิตที่มีความมั่นคง



คุณศุภกิติ พลวงษ์  
DEPUTY CEO

### อยากให้สำนักงานประกันสังคมปรับปรุงอย่างไรบ้าง

สำนักงานประกันสังคมเป็นองค์กรที่มีการพัฒนาอย่างไม่หยุดนิ่งมาโดยตลอด ทางบริษัทหวังเป็นอย่างยิ่งว่าประกันสังคมจะพัฒนาระบบเทคโนโลยีที่ทันสมัย สามารถรองรับและสนับสนุนการให้บริการของหน่วยปฏิบัติได้อย่างสะดวก รวดเร็ว และมีประสิทธิภาพ รวมถึงพิจารณาอบสิทธิประโยชน์ทางการรักษาพยาบาลและสิทธิประโยชน์อื่นๆ ให้หลากหลายมากขึ้น เพื่อเพิ่มคุณภาพชีวิตให้กับผู้ประกันตน

### ฝากถึงสำนักงานประกันสังคม

ขอฝากให้ทางประกันสังคมพัฒนาคุณภาพการให้บริการ เพื่อให้ประชาชนได้รับบริการที่สะดวก รวดเร็ว โปร่งใส เป็นธรรม และเป็นที่พึงพอใจ ซึ่งสอดคล้องกับวิสัยทัศน์ของสำนักงานประกันสังคมที่พร้อมก้าวสู่อองค์กรประกันสังคมชั้นนำในภูมิภาคอาเซียน โดยมีเป้าหมายในการบริหารการประกันสังคมและเงินทดแทน และการบริหารจัดการที่มีประสิทธิภาพ เพื่อให้แรงงานมีหลักประกันมั่นคงต่อไป





## เสียงจากผู้ประกันตน

### ความรู้สึกกับสำนักงานประกันสังคม

**ป.33** เป็นองค์กรที่น่าเชื่อถือ ที่ดูแลช่วยเหลือลูกจ้าง ผู้ประกันตน ยิ่งช่วงวิกฤตการณ์โควิด-19 รู้สึกว่าประกันสังคมให้ความสำคัญมาก ออกมาตรการต่างๆ จัดหาวัคซีนให้ฉีด จัดหาที่รักษาให้ผู้ประกันตนที่ติดเชื้อโควิด-19 มีการลดเงินสมทบ ถือว่าช่วยเหลือค่าใช้จ่ายให้กับผู้ประกันตนได้มาก

**ป.39** กองทุนประกันสังคม เป็นหลักประกันทางสังคมให้กับผู้ประกันตน มาตรา 39 มีความมั่นคงด้านสังคม เช่น หากเจ็บป่วยสามารถเข้ารักษาในสถานพยาบาลตามสิทธิได้โดยไม่เสียค่าใช้จ่ายและมีสิทธิรับเงินทดแทนการขาดรายได้เมื่อต้องหยุดพักรักษาตัว หรือในช่วงสถานการณ์โควิด-19 สำนักงานประกันสังคมร่วมมือกับรัฐบาลช่วยเหลือเยียวยาผู้ประกันตน มาตรา 39 เพื่อบรรเทาความเดือดร้อนแก่ผู้ประกันตน

**ป.40** ประกันสังคมให้ความคุ้มครองครอบคลุมทุกกลุ่มวัย แม้แต่กลุ่มรากหญ้าก็มีสิทธิการคุ้มครอง เป็นที่พึ่งของคนไทยจริงๆ เพราะประกันสังคมให้โอกาสทุกคน สามารถสมัครเป็นสมาชิกประกันสังคม มาตรา 40 ได้ ซึ่งตรงนี้เป็นหัวใจหลักที่ทำให้ประชาชนรู้จักประกันสังคม มากยิ่งขึ้น และการเข้าถึงง่าย



นายรณพีต ธนิตเจริญ  
ผู้ประกันตนมาตรา 39

นางประภา เครืออินทร์  
ผู้ประกันตนมาตรา 40



นายจรรุภ บุษย์เตี้ย  
บริษัท วิศวภัทร์ จำกัด ผู้ประกันตนมาตรา 33

### อยากให้สำนักงานประกันสังคมปรับปรุงอย่างไรบ้าง

**ป.33** อยากให้เพิ่มประสิทธิภาพของระบบการทำธุรกรรมผ่านระบบ e-Service เพราะจากการที่มีผู้เข้าใช้งานเยอะๆ เป็นจำนวนมาก อาจทำให้ระบบช้าลง ซึ่งถ้าแก้ไขตรงนี้ได้ก็จะดีมากครับ

**ป.39** ควรปรับปรุงบริการทางการแพทย์ให้ผู้ประกันตน สามารถเข้ารักษาในสถานพยาบาลที่เป็นเครือข่ายของประกันสังคมได้ทุกที่ และปรับปรุงอัตราการจ่ายเงินทดแทนการขาดรายได้ของผู้ประกันตนมาตรา 39 ให้เพิ่มขึ้น อาจจะไม่แก้ไขอัตราการนำส่งเงินสมทบให้สอดคล้องเหมาะสมกับสิทธิประโยชน์และพัฒนาการลงทุนเพื่อให้กองทุนมีเสถียรภาพมากขึ้น

**ป.40** อยากให้ประกันสังคมเพิ่มสิทธิประโยชน์เงินทดแทนการขาดรายได้ของผู้ประกันตน มาตรา 40

### 32 ปี ประกันสังคม

**ป.33** ได้เห็นถึงการพัฒนาของประกันสังคม โดยเฉพาะช่องทางการประชาสัมพันธ์ข้อมูลข่าวสารต่าง ๆ ที่หลากหลายและช่องทางการรับ - จ่ายเงินผ่านระบบ e-Service ซึ่งสะดวกสบาย รวดเร็ว มากครับ

**ป.39** ที่ผ่านมา มีการพัฒนาเพิ่มสิทธิประโยชน์ให้แก่ผู้ประกันตนเพิ่มมากขึ้น รวมทั้งพัฒนาช่องทางการชำระเงินสมทบให้ทันสมัย สอดรับกับเทคโนโลยีที่เปลี่ยนแปลง มีการสร้างความรับรู้สิทธิให้แก่ผู้ประกันตนผ่านช่องทางต่างๆ อย่างทันสมัย หลากหลายมากขึ้น

**ป.40** ประกันสังคมมีการพัฒนาที่รวดเร็วมาก ครอบคลุมทุกด้าน ยามที่ประชาชนเดือดร้อนก็มีเงินเยียวยายามาช่วยประคองให้อยู่รอด ยามเจ็บป่วยก็ได้เงินทดแทนการขาดรายได้ ยามพิการก็มีเงินเดือนให้กิน ยามเสียชีวิตยังมีเงินค่าจัดการศพให้ ซึ่งหาไม่ได้ที่ไหนอีกแล้ว เป็นหน่วยงานของรัฐที่สามารถช่วยเหลือเยียวยาประชาชนให้เกิดความมั่นคงในชีวิต

### ฝากถึงประกันสังคม

**ป.33** อยากขอบคุณประกันสังคมที่อยู่เคียงข้างลูกจ้างและผู้ประกันตนมาโดยตลอด และหวังว่าประกันสังคมจะอยู่คู่พี่น้องผู้ใช้แรงงานคนไทยตลอดไปครับ

**ป.39** ฝากให้สำนักงานประกันสังคม เป็นหลักประกันของผู้ประกันตนตลอดไป พัฒนาและขับเคลื่อนงานเพื่อความมั่นคง ยั่งยืนของผู้ประกันตนสืบไป

**ป.40** ขอบคุณสำนักงานประกันสังคมที่มอบคุณภาพชีวิตที่ดี ให้โอกาสคนรากหญ้าได้รับสิทธิดีๆ ดีใจมากๆ ที่ได้เข้ามาเป็นส่วนหนึ่งของครอบครัวประกันสังคมในฐานะเครือข่ายประกันสังคม และขอให้สำนักงานประกันสังคม สนับสนุนเครือข่ายด้านการอำนวยความสะดวก เพื่อพร้อมเป็นตัวแทนสำนักงานประกันสังคม ในการให้บริการงานประกันสังคม



นว.ประวิณ ตัณฑประภา  
ผู้อำนวยการโรงพยาบาลมหาราชนครราชสีมา



## การดูแลผู้ประกันตน

### “สะดวก ปลอดภัย ได้มาตรฐาน” ครอบคลุมในที่เดียว

โรงพยาบาลมหาราชนครราชสีมา เป็นโรงพยาบาลศูนย์ขนาดใหญ่ มีวิสัยทัศน์ “สถาบันการแพทย์ อันดับ 1 แห่งกระทรวงสาธารณสุข ภายใน 5 ปี” ให้การบริการสาธารณสุขตามมาตรฐาน อันประกอบด้วย การส่งเสริมสุขภาพ การป้องกันควบคุมโรค การรักษาพยาบาล การฟื้นฟูสภาพ การบริการสาธารณสุขขั้นพื้นฐานในพื้นที่รับผิดชอบ กลุ่มเสี่ยง กลุ่มด้อยโอกาส เป็นศูนย์รับส่งต่อผู้ป่วยในระดับทุติยภูมิและตติยภูมิ รวมทั้งการร่วมมือกับหน่วยงานอื่นตลอดจนชุมชน ในการแก้ปัญหาและยกระดับสถานะสุขภาพของประชาชน

#### โรงพยาบาลมีนโยบายในการให้บริการผู้ประกันตน อย่างไรบ้าง

สำหรับการให้บริการผู้ประกันตน ในระบบประกันสังคม ทางโรงพยาบาลมหาราชนครราชสีมา มีจุดบริการคลินิกประกันสังคม ณ บริเวณ ชั้น 5 อาคาร M-Park เป็น One Stop Service สำหรับผู้ประกันตนโดยเฉพาะ มาที่เดียวครบจบทุกการรักษา มีพื้นที่จอดรถได้ถึง 250 คัน พร้อมสิ่งอำนวยความสะดวก ศูนย์อาหาร ร้านค้าบริการมากมาย ห้องน้ำสะอาดและมีโซน “Smile Corner” เพื่อความสะอาดสบาย ให้กับผู้ประกันตนระหว่างรอพบแพทย์ นอกจากนี้ ยังมีเทคโนโลยีทางการแพทย์ที่ทันสมัยและแม่นยำ พร้อมทีมแพทย์ผู้เชี่ยวชาญเฉพาะทางสาขาต่างๆ ที่มรสหสาขาวิชาชีพ พร้อมให้การดูแลผู้ป่วยอย่างมีประสิทธิภาพ ปลอดภัย และได้มาตรฐาน

นอกจากนี้ผู้ประกันตนยังสามารถเข้ารับบริการการตรวจรักษาเบื้องต้น สถานพยาบาลด่านแรกของระบบบริการสาธารณสุข โดยเป็นสถานพยาบาลเครือข่ายในสังกัดโรงพยาบาลมหาราชนครราชสีมา และสำหรับผู้ประกันตนที่ขึ้นทะเบียนกับโรงพยาบาลแพรวดันทน์นครราชสีมาและโรงพยาบาลปากช่องนานา สามารถเข้ารับบริการที่โรงพยาบาลมหาราชนครราชสีมา โดยไม่ต้องเสียค่าใช้จ่าย ในกรณีผู้ป่วยในจะมีส่วนลดค่าห้องพิเศษตามสิทธิประกันสังคมและผู้ประกันตนที่ขึ้นทะเบียนกับโรงพยาบาลมหาราชนครราชสีมา มีส่วนลดค่าห้องพิเศษเพิ่มเติมอีก 25 %

#### โรงพยาบาลมีนโยบายการส่งเสริมสุขภาพและป้องกันโรค อย่างไรบ้าง

คลินิกอาชีพเวชกรรม โรงพยาบาลมหาราชนครราชสีมา ให้บริการตรวจรักษาโรคและอุบัติเหตุจากการทำงานหรือจากสิ่งแวดล้อม ตรวจสอบสุขภาพตามความเสี่ยงของงาน สร้างเสริมสุขภาพ ฟื้นฟูสภาพและการป้องกันควบคุมโรค โดยมีเป้าหมายให้ผู้ประกันตนมีสุขภาพดี เกิดความปลอดภัยในการทำงาน อยู่ในสภาพแวดล้อมที่เหมาะสม ส่งเสริมให้ผู้ประกันตนมีหลักประกันด้านสุขภาพที่ดีลดจำนวนการเจ็บป่วยและประสบอันตรายจากการทำงาน “ผู้ประกันตนปลอดภัย สุขภาพอนามัยดี เศรษฐกิจแข็งแรง”

#### โรงพยาบาลมีการบริหารจัดการการให้บริการผู้ประกันตนช่วงโควิด-19 อย่างไรบ้าง

ในสถานการณ์การระบาดของ COVID-19 ที่ผ่านมา ทางโรงพยาบาลมหาราชนครราชสีมา ให้การตรวจรักษาผู้ป่วยที่ขึ้นทะเบียนประกันตนกับสถานพยาบาลอื่นๆ ทุกแห่ง โดยไม่มีเงื่อนไขการเข้าถึงบริการ เป็นไปตามสภาวะการณ์ของโรคในแต่ละช่วงเวลานั้นและมาตรฐานทางการแพทย์ เช่นเดียวกับทุกสิทธิการรักษา

#### รู้สึกอย่างไร ที่โรงพยาบาลได้รับรางวัลสถานพยาบาลในดวงใจ

โรงพยาบาลมหาราชนครราชสีมา ขอขอบคุณสำนักงานประกันสังคมที่มอบรางวัลชนะเลิศ สถานพยาบาลในดวงใจ ประจำปี 2565 ซึ่งเป็นรางวัลที่สร้างความภาคภูมิใจให้กับเจ้าหน้าที่ ทั้งนี้ทางโรงพยาบาลมหาราชนครราชสีมา มีแผนพัฒนาต่อเนื่อง โดยขยายการบริการในเวลาราชการในพื้นที่ห้างสรรพสินค้า และเพิ่มการบริการนอกเวลาราชการ สร้างระบบคิวอัจฉริยะเพื่อลดระยะเวลาการรอคอยและสร้างความสะอาดสบายให้แก่ผู้ประกันตน เพื่อยกระดับการให้บริการให้ดีที่สุด ให้การดูแลรักษาอย่างครอบคลุมทั้งระบบเพื่อ “เป็นโรงพยาบาลแม่ข่ายอันดับ 1 ในภาคอีสาน” ในการให้บริการผู้ประกันตน



# เดอะฮีโร่..กับประกันสังคม

## ปัจจุบันทำงานเกี่ยวกับอะไร

ทำขนมเบเกอรี่ กาแฟ ขายทางออนไลน์ครับ

## รู้จักสำนักงานประกันสังคมหรือไม่ว่าให้ความคุ้มครองลูกจ้างอย่างไรบ้าง

รู้จักสำนักงานประกันสังคมจากการที่เคยเป็นลูกจ้างครับ พอออกจากงาน เจ้าหน้าที่แนะนำให้สมัครมาตรา 39 จะได้คุ้มครองต่อ หักเงินจากบัญชีธนาคาร แต่เรื่องสิทธิไม่ค่อยทราบรายละเอียด ทั้งเรื่องการรักษา เรื่องการชดเชยรายได้

## เกิดเหตุการณ์อะไรขึ้นกับชีวิต

วันนั้นผมขี่มอเตอร์ไซด์มาเช็คสต็อกที่ห้าง TERMINAL 21 จังหวัดนครราชสีมาแต่ไม่ทราบที่เกิดเหตุการณ์กราดยิงกันภายในห้างพอมายังจุดเกิดเหตุมองเห็นมีคนรถล้มอยู่กลางถนนเลยวิ่งเข้าไปช่วย โดยที่ไม่ได้มองรอบข้างว่ามีเหตุการณ์อะไรเกิดขึ้น คิดอย่างเดียวว่าต้องเข้าไปช่วยคนเจ็บ จู่ๆ ก็โดนยิงมาทราบทีหลังว่าเป็นกระสุนปืนกล ความรู้สึก ณ ตอนนั้นรู้สึกวุ่นวายไม่มีแรงเลยวิ่งออกมาหาที่หลบตรงมุมกำแพงและเริ่มรู้สึกหายใจไม่ออก เลยรีบปลดกระดุมเสื้อ ถอดถุงมือ ถอดรองเท้าออก เพื่อให้มีอากาศหายใจ และพยายามโทรหาพ่อกับแม่ ผ่านไปสักครู่ พ่อมาอุ้มขึ้นรถและหมดสติไป รู้สึกตัวอีกครั้งอยู่ที่ห้อง ICU โรงพยาบาลแล้ว

## ขั้นตอนการรักษาอย่างไรบ้าง

รักษาตัวในโรงพยาบาลประมาณ 5 เดือนครับ ไม่รู้ว่าหมอรักษาอย่างไรบ้าง เพราะเยอะมาก ทั้งกระดูกแขน ขาหักต้องต่อกระดูก ดับ ไต ปอดฉีก ตัด้ามออก ไตวายเพราะตอนนั้นเสียเลือดมาก ผ่าตัดยกทวารเทียมขึ้นหน้าท้อง เพราะไส้ติ่ง ฟังผ่าตัดปิดทวารเทียมกลับเป็นปกติเมื่อเร็ว ๆ นี้เองครับ



นายจิรัฐติกา นอบไทย

## สำนักงานประกันสังคมดูแลอย่างไรบ้าง

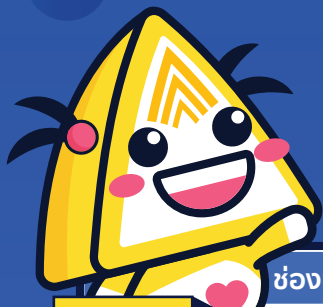
ดูแลเรื่องค่าใช้จ่ายในการรักษาพยาบาลอย่างต่อเนื่องครับ ทราบว่าประมาณเกือบ 2 ล้านบาท  
**ปัจจุบันอาการเป็นอย่างไร**  
อาการดีขึ้นมากครับ ตอนนี้คุณหมอคัดลยกรรมกับคุณหมอโภชนาการนัดดูอาการเรื่อยๆ และทำกายภาพร่างกาย

## รู้สึกอย่างไรกับสำนักงานประกันสังคม

ขอบคุณประกันสังคมที่ดูแลเรื่องการรักษาพยาบาลให้ เพราะทราบว่าค่าใช้จ่ายที่เกิดขึ้นสูงมาก ถ้าไม่มีสิทธิประกันสังคม ผมคงลำบาก ผมก็ไม่รู้ว่าจะหาเงินจากที่ไหนมารักษาตัวเอง ซึ่งสำนักงานประกันสังคมได้ดูแลเรื่องค่าใช้จ่ายในการรักษาพยาบาลทุกอย่างให้กับผม

## อยากฝากอะไรบ้าง

ขอขอบคุณสำนักงานประกันสังคม โรงพยาบาลมหาราชนครราชสีมาและเจ้าหน้าที่ทุกท่านอย่างสุดซึ้งที่ดูแลผมเป็นอย่างดีครับ ไม่รู้จะพูดอะไรนอกจากจะบอกว่า ผมขอบคุณมากจริงๆ ครับ



# ช่องทางการ รับเงิน & จ่ายเงิน

กองทุนประกันสังคม และ กองทุนเงินทดแทน



ช่องทางการชำระเงินสมทบกองทุนประกันสังคมและกองทุนเงินทดแทน ผ่านธนาคาร/หน่วยบริการ

ธนาคาร หน่วย บริการ	กองทุนประกันสังคม							กองทุนเงินทดแทน	
	สถานประกอบการ (ม.33)		ผู้ประกันตน (ม.39)		ผู้ประกันตน (ม.40)			เดบิตการ์ด	e-Payment
	เดบิตการ์ด	e-Payment	เดบิตการ์ด	หักบัญชี เงินฝากธนาคาร	เดบิตการ์ด	หักบัญชี เงินฝากธนาคาร	Mobile App		
	✓	✓	✓	✓	✓	✓		✓	✓
	✓	✓	✓	✓	✓	✓		✓	
		✓		✓		✓			✓
		✓		✓		✓			
		✓		✓		✓			✓
		✓		✓		✓			✓
		✓							
		✓							
		✓							
		✓							✓
		✓							
		✓		✓		✓			✓
		✓			✓	✓			✓
		✓							✓
		✓	✓			✓		✓	✓
			✓			✓		✓	
			✓						
			✓			✓			
					✓				✓



ช่องทางการจ่ายเงินสิทธิประโยชน์กองทุนประกันสังคมและกองทุนเงินทดแทนผ่านธนาคาร

โอนผ่านธนาคาร										
ม.33 และ ม.39 (โอนผ่านธนาคาร)	✓	✓	✓	✓	✓	✓	✓	✓	✓	✓
ม.40 (โอนผ่านธนาคาร)	✓	✓						✓	✓	
ขอรับเงินทดแทนกองทุนเงินทดแทน (โอนผ่านธนาคาร)	✓	✓						✓	✓	

ช่องทาง  
รับข้อมูลข่าวสาร



www.sso.go.th



@ssothai



sso\_1506



@sso1506



สายด่วน 1506  
24 ชั่วโมง



สำนักงานประกันสังคม



สำนักงานประกันสังคม



@sso1506



SSO connect

