

# วารสาร ประกันสังคม

ISBN 1686-7483



ฉบับไตรมาสที่ 2 ปี 2565

FREE COPY  
เอกสารแจกฟรี

[www.sso.go.th/ssofanpage](http://www.sso.go.th/ssofanpage)

ประกันสังคมประกาศ  
ลดเงินสมทบ  
ช่วยนายจ้างและลูกจ้าง 3 มาตรา  
(มาตรา 33, 39 และ 40)

พร้อมปรับเพิ่ม  
บำนาญชราภาพ

ผู้ประกันตนกลุ่มเสี่ยงอายุ 50 ปีขึ้นไป  
ฉีดวัคซีนไขหวัดใหญ่ฟรี

ผู้ประกันตนมาตรา 40  
สิทธิประโยชน์..

ที่แรงงานนอกระบบต้องรักษาไว้

ประกันสังคม  
ยกระดับการให้บริการ

จ่ายประโยชน์ทดแทน  
ตามใบรับรองแพทย์  
และใบเสร็จรับเงินอิเล็กทรอนิกส์

ประกันสังคมย้ำ

ผู้ประกันตนพอกเลือด

ไม่ต้องสำรองจ่าย



วารสารประกันสังคม



[www.sso.go.th](http://www.sso.go.th)

# ค่าบริการทางการแพทย์

ม.33, 39 และ 40

- ค่าตรวจทางห้องปฏิบัติการ
- ค่าดูแลการให้บริการผู้ป่วยกักตน (ค่าอาหาร 3 มื้อ การติดตามอาการ และการให้คำปรึกษา)
- ค่าอุปกรณ์ทางการแพทย์ที่จำเป็น เช่น ปรอทวัดไข้ เครื่องวัดออกซิเจนในเลือด และอุปกรณ์อื่นๆ
- ค่าพาหนะเพื่อรับหรือส่งต่อผู้ป่วยระหว่างที่พัก โรงพยาบาลสนามและสถานพยาบาล
- ค่าบริการ X-ray
- ค่า Oxygen ตามดุลยพินิจของแพทย์
- ค่ายาที่ใช้รักษา

ติด!  
โควิด

ไม่ต้องกังวล...

เบิกประกันสังคมได้



## ค่าทดแทนเมื่อขาดรายได้

ม.33

- ลาป่วย 30 วันแรกจะได้รับค่าจ้างจากนายจ้างตามกฎหมายคุ้มครองแรงงาน
- หากต้องหยุดพักรักษาตัวนานกว่า 30 วัน สามารถเบิกสิทธิประโยชน์กรณีขาดรายได้จากสำนักงานประกันสังคม ตั้งแต่วันที่ 31 ของการลาป่วย ได้รับเงินทดแทนร้อยละ 50 ของค่าจ้าง

ม.39

ได้รับเงินทดแทนร้อยละ 50 จำนวนจากฐานค่าจ้าง 4,800 บาท ครั้งละไม่เกิน 90 วัน ปีละไม่เกิน 180 วัน ยกเว้นได้รับวินิจฉัยว่าเป็นโรคเรื้อรัง จะได้รับเงินทดแทนไม่เกิน 365 วัน

ม.40

มี 3 ทางเลือก

1. เงินทดแทนวันละ 300 บาท กรณีรับการรักษาระยะผู้ป่วยในตั้งแต่ 1 วันขึ้นไป แต่ไม่เกิน 30 วัน/ปี (สำหรับทางเลือกที่ 1 และ 2) และไม่เกิน 90 วัน/ปี (สำหรับทางเลือกที่ 3)
2. เงินทดแทนวันละ 200 บาท กรณีแพทย์ให้รักษาตัวที่บ้านตั้งแต่ 3 วันขึ้นไป แต่ไม่เกิน 30 วัน/ปี (สำหรับทางเลือกที่ 1 และ 2) และไม่เกิน 90 วัน/ปี (สำหรับทางเลือกที่ 3)
3. เงินทดแทนครั้งละ 50 บาท ไม่เกิน 3 ครั้ง/ปี กรณีไม่ได้เข้ารับการรักษาระยะผู้ป่วยในหรือไม่ได้กักตัว มีใบรับรองแพทย์มาแสดงต่อสำนักงาน (เฉพาะทางเลือกที่ 1 และ 2 เท่านั้น สำหรับทางเลือกที่ 3 ไม่คุ้มครอง)



สอบถาม  
รายละเอียดเพิ่มเติม

สายด่วน  
24 ชั่วโมง

1506



www.sso.go.th



Line@ssothai

**เจ้าของ**  
สำนักงานประกันสังคม กระทรวงแรงงาน  
**ที่ปรึกษา**  
นายบุญสงค์ ทัพชัยยุทธ์  
เลขาธิการสำนักงานประกันสังคม

**กองบรรณาธิการ**  
ศูนย์สารนิเทศ สำนักงานประกันสังคม  
โทรศัพท์ 0 2956 2536-8  
โทรสาร 0 2525 4237

**แสดงความคิดเห็นได้ที่**  
กองบรรณาธิการ วารสารประกันสังคม  
ศูนย์สารนิเทศ สำนักงานประกันสังคม  
88/28 หมู่ 4 ถนนติวานนท์  
ตำบลตลาดขวัญ อำเภอเมือง  
จังหวัดนนทบุรี 11000

**ช่องทางรับข่าวสารประชาสัมพันธ์**

 [www.sso.go.th](http://www.sso.go.th)  [sso\\_1506](https://www.instagram.com/sso_1506)

 สำนักงานประกันสังคม  [@sso1506](https://www.tiktok.com/@sso1506)

 @ssothai  สำนักงานประกันสังคม

 @sso1506  SSOConnect

 สายด่วน 24 ชั่วโมง **1506**

## 4 รอบรู้ประกันสังคม

- วันแรงงานแห่งชาติ ปี 2565
- สปส. รั้งรางวัล “Best Official Account in Public Sector” และ “SIAMRATH ONLINE AWARD 2022”
- นายสุชาติ ชมกลิ่น รัฐมนตรีว่าการกระทรวงแรงงาน พร้อมผู้บริหารระดับสูง เข้าพบผู้อำนวยการใหญ่ ILO
- นายสุชาติ ชมกลิ่น รัฐมนตรีว่าการกระทรวงแรงงานและผู้บริหารระดับสูงกระทรวงแรงงาน เข้าพบเอกอัครราชทูต ณ กรุงโซล

## 6 เปิดบ้านคุย

- ผู้ประกันตนมาตรา 40 สิทธิประโยชน์.. ที่แรงงานนอกระบบต้องรักษาไว้

## 9 สปส.ข่าวน่ารู้

- สปส.ยกระดับการให้บริการจ่ายประโยชน์ทดแทน
- สปส. ปรับลดเงินสมทบ ช่วยนายจ้างและลูกจ้าง 3 มาตรา
- ผู้ประกันตนกลุ่มเสี่ยง อายุ 50 ปีขึ้นไป จัดวัคซีนไขหวัดใหญ่ ฟรี
- การฟื้นฟูสมรรถภาพด้านอาชีพ สาขาศิลปะล้านนา (งานบุญโล๊ะ)
- ประกันสังคมปรับเพิ่มเงินบำนาญชราภาพ
- ลูกจ้างไม่ต้องกังวลใจ กองทุนเงินทดแทน พร้อมช่วยเหลือกักตักเรื่องร้ายจากการทำงาน
- สปส.ย้ำ ผู้ประกันตนพอกเลือด โดยไม่ต้องสำรองจ่าย

## 16 ทามา - ตอบไป

## 18 สรุปผลการบริหารการลงทุน

## 20 จักรเย็บผ้า

- นายจ้างกับวิกฤตโควิด-19

## 21 เสี่ยงจากผู้ประกันตน

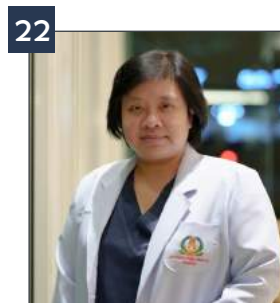
- ความคุ้มครองจากประกันสังคม สำหรับอาชีพอิสระ

## 22 ห่วงใยใกล้หมอ

- โรคที่เกิดในช่วงฤดูฝน

## 23 สปส.ใส่ใจผู้ประกันตน

- การดูแลจากประกันสังคม เมื่อผู้ประกันตนทุพพลภาพ



## ทักทาย

สวัสดีครับ พบกับวารสารประกันสังคมฉบับที่ 2 ที่มาพร้อมกับหน้าฝน ส่วนสถานการณ์โควิด-19 เริ่มคลี่คลายลง แต่อย่างไรก็ตามการงดเที่ยวพักผ่อนให้ทุกท่านดูแลสุขภาพตัวเองให้แข็งแรงอยู่เสมอ วารสารฉบับนี้จัดทำขึ้นสำหรับผู้ประกันตนทุกคน สำนักงานประกันสังคมประกาศปรับลดอัตราเงินสมทบให้กับผู้ประกันตนทั้ง 3 มาตรา ไม่ว่าจะเป็นผู้ประกันตนมาตรา 33 มาตรา 39 และมาตรา 40 เพื่อบรรเทาความเดือดร้อนจากสถานการณ์โควิด-19 ที่เกิดขึ้นและหากต้องหยุดงานผู้ประกันตนมีสิทธิได้รับเงินทดแทนการขาดรายได้ พร้อมประกาศปรับเพิ่มเงินบำนาญชราภาพ คอลัมน์เปิดบ้านคุย พบกับเลขาธิการสำนักงานประกันสังคมกับเรื่องผู้ประกันตนมาตรา 40 สิทธิประโยชน์ที่แรงงานนอกระบบต้องรักษาไว้ นอกจากนี้ยังมีข่าวที่น่าสนใจไม่ว่าจะเป็นความสำคัญของการแจ้งขึ้นทะเบียน-แจ้งลาออกของผู้ประกันตน เขียวช้วนผู้ประกันตนอายุ 50 ปีขึ้นไป จัดวัคซีนไขหวัดใหญ่ฟรี การพอกเลือดโดยไม่ต้องสำรองจ่าย คอลัมน์ห่วงใยใกล้หมอ พบกับโรคที่มากับหน้าฝนจะมีวิธีป้องกันหรือดูแลตัวเองอย่างไร คอลัมน์ใส่ใจผู้ประกันตน พบกับผู้ประกันตนที่ประสบอุบัติเหตุและได้รับการช่วยเหลือจากการใช้สิทธิประกันสังคม จนทำให้ผ่านเหตุการณ์นั้นมาได้ รายละเอียดต่างๆ ติดตามอ่านได้ในเล่ม และอย่าลืมกดติดตามข้อมูลข่าวสารต่างๆ ของสำนักประกันสังคมทาง Facebook Fanpage สำนักงานประกันสังคม กระทรวงแรงงาน หรือที่เว็บไซต์ [www.sso.go.th](http://www.sso.go.th) รวมถึงช่องทางไลน์ @ssothai และ TikTok @sso1506 แล้วท่านจะไม่พลาดข้อมูลข่าวสารที่น่ารู้ไปพร้อมๆ กัน เพราะเราคือ ครอบครัวประกันสังคม

กองบรรณาธิการ



**พลเอก ประยุทธ์ จันทร์โอชา นายกรัฐมนตรี** และรัฐมนตรีว่าการกระทรวงกลาโหม เป็นประธานในพิธีเปิดงานวันแรงงานแห่งชาติ ปี 2565 พร้อมผู้บริหารกระทรวงแรงงาน และได้รับข้อเรียกร้องจากตัวแทนผู้ใช้แรงงาน ในการนี้ได้เยี่ยมชมนิทรรศการของสำนักงานประกันสังคมพร้อมมอบของที่ระลึกแก่ผู้ร่วมงาน

ภายในงาน สำนักงานประกันสังคมจัดหน่วยประชาสัมพันธ์เคลื่อนที่ ให้ความรู้เรื่องสิทธิประโยชน์ประกันสังคม รับสมัครผู้ประกันตนมาตรา 40 เล่นเกมตอบปัญหาชิงรางวัลและมีการตรวจสอบสุขภาพให้ผู้ใช้แรงงานเมื่อวันอาทิตย์ที่ 1 พฤษภาคม 2565 ณ กระทรวงแรงงาน เขตดินแดง กรุงเทพมหานคร



สำนักงานประกันสังคม รั้งรางวัล **"SIAMRATH ONLINE AWARD 2022"** หน่วยงานส่งเสริมและสร้างสรรค์สังคมแรงงานดีเด่น “ด้านการบริหารจัดการแก้ไขปัญหาการแพร่ระบาดของโควิด-19”

สำนักงานประกันสังคม ร่วมรั้งรางวัลในงาน SIAMRATH ONLINE AWARD 2022 ผ่านระบบออนไลน์ ทางเพจเฟซบุ๊ก สยามรัฐ พร้อมแพลตฟอร์มของสื่อ Siamrath online จัดโดย บริษัท สยามรัฐ จำกัด การจัดงานในครั้งนี้เพื่อมอบให้กับบุคคลในวงการบันเทิง การเมือง ตลอดจนหน่วยงานภาครัฐบาลและเอกชน ซึ่งสำนักงานประกันสังคมได้รับรางวัล “บริหารจัดการและการแก้ไขปัญหาสถานการณ์การแพร่ระบาดของ CORONAVIRUS COVID - 19” เมื่อวันศุกร์ที่ 6 พฤษภาคม 2565



สำนักงานประกันสังคม รั้งรางวัล **"Best Official Account in Public Sector"**

จากผลงาน Line Official Account "สำนักงานประกันสังคม @ssothai" ภายใต้งิจกรรม LINE Thailand Awards 2021 ของบริษัท ไลน์ ดอมนานี (ประเทศไทย) จำกัด สำนักงานประกันสังคมถือเป็นองค์กรภาครัฐที่สร้างความสำเร็จ ในการสร้างสรรค์การสื่อสารกับประชาชน ผ่านแพลตฟอร์ม LINE ประเทศไทย ได้อย่างยอดเยี่ยมแห่งปี 2564 โดยปัจจุบันมีผู้ติดตามกว่า 10.8 ล้านคน เมื่อวันที่ 11 เมษายน 2565 ณ ชั้น 10 อาคารวิฑูรย์ แสงสิงแก้ว สำนักงานประกันสังคม



**นายสุชาติ ชวมลิ้น รัฐมนตรีว่าการกระทรวงแรงงาน นายบุญสงค์ ทัพชัยยุทธ์ เลขาธิการสำนักงานประกันสังคม** พร้อมด้วยผู้บริหารระดับสูงกระทรวงแรงงาน เข้าพบ **นายกาย ไรเดอร์ ผู้อำนวยการใหญ่ ILO** โดยในการประชุมได้กล่าวถึงผลงานของสำนักงานประกันสังคมประเทศไทย ในเรื่องการลดอัตราเงินสมทบ

ผู้ประกันตนทุกมาตรา การจ่ายเงินเยียวยาผู้ประกันตน การตั้งศูนย์ฉีดวัคซีน การบริหารจัดการโรงพยาบาลจัดหาเตียง Hospital ในการรองรับผู้ป่วยติดเชื้อโควิด-19 โครงการ Factory Sandbox การตรวจคัดกรองเชิงรุก RT-PCR รวมถึงการให้บริการสายด่วน 1506 ในครั้งนี้ ผู้แทนฝ่ายนายจ้าง ผู้แทนฝ่ายลูกจ้าง ได้กล่าวขอบคุณและชื่นชมสำนักงานประกันสังคม ที่ให้การดูแลผู้ประกันตน

ในระบบประกันสังคมเป็นอย่างดี ในที่ประชุมใหญ่ ซึ่งมีผู้เข้าร่วมประชุม 1,000 กว่าคน จาก 100 กว่าประเทศทั่วโลก ทั้งนี้ผู้อำนวยการใหญ่ ILO รู้สึกประทับใจกับผลงานของสำนักงานประกันสังคมในการดูแลผู้ประกันตน เมื่อวันที่ 10 มิถุนายน 2565 ณ สำนักงานแรงงานระหว่างประเทศ นครเจนีวา สมาพันธรัฐสวิส

**นายสุชาติ ชวมลิ้น รัฐมนตรีว่าการกระทรวงแรงงาน นายบุญสงค์ ทัพชัยยุทธ์ เลขาธิการสำนักงานประกันสังคม** และผู้บริหารระดับสูงกระทรวงแรงงาน เข้าพบเอกอัครราชทูต ณ กรุงโซล เพื่อหารือข้อราชการด้านแรงงานและอาสาสมัครแรงงานไทยพร้อมมอบนโยบายแนวทางในการปฏิบัติงาน จากนั้นเดินทางไปตรวจเยี่ยมให้กำลังใจแรงงานไทยภาคก่อสร้าง ซึ่งแรงงานไทยภาคอุตสาหกรรมก่อสร้างเป็นที่ต้องการในเกาหลีใต้ รวมถึงศึกษาระบบการดูแลแรงงานต่างชาติของเกาหลีใต้ เพื่อนำมาปรับใช้กับสิทธิประโยชน์ประกันสังคมของประเทศไทย

นอกจากนี้ เลขาธิการสำนักงานประกันสังคม ได้เข้าพบ เลขาธิการสำนักงานบำนาญแห่งชาติเกาหลีใต้ เพื่อหารือเกี่ยวกับการปฏิรูประบบบำนาญแห่งชาติ การพัฒนาระบบเงินบำนาญชราภาพ ซึ่งจะเป็ประโยชน์ต่อการกำหนดนโยบายเกี่ยวกับระบบบำนาญเพื่อนำไปพัฒนาและปรับใช้ให้เข้ากับบริบทของสังคมไทย ระหว่างวันที่ 24-26 มิถุนายน 2565 ณ สาธารณรัฐเกาหลีใต้



# ผู้ประกันตนมาตรา 40

## สิทธิประโยชน์..

### ที่แรงงานนอกระบบต้องรักษาไว้

ก้าวย่างเข้าสู่ปีที่ 32 ที่สำนักงานประกันสังคมได้เริ่มก่อตั้งกองทุนขึ้นมาเพื่อดูแลลูกจ้าง ผู้ประกันตน ในการสร้างหลักประกันความมั่นคงให้กับผู้ประกันตน ซึ่งตลอดระยะเวลา 31 ปี ที่ผ่านมา สำนักงานประกันสังคมยังคงมุ่งมั่นในการพัฒนางานประกันสังคมมาอย่างต่อเนื่อง แม้ในช่วงวิกฤตการณ์ที่ผ่านมาประกันสังคมยังคงยืนเคียงข้างผู้ประกันตนตลอดมา

นับตั้งแต่วันที่ 4 ตุลาคม 2564 ที่ผมได้เริ่มเข้ามารับตำแหน่งเลขาธิการสำนักงานประกันสังคม ผมมีความมุ่งมั่นเป็นอย่างยิ่งที่จะพัฒนางานประกันสังคมให้สำนักงานประกันสังคมเป็นองค์กรที่เป็นที่ยอมรับ เชื่อมมั่น ไว้วางใจ ในการสร้างหลักประกันความมั่นคงในการดำรงชีวิตให้กับลูกจ้าง ผู้ประกันตน ซึ่งภารกิจเร่งด่วนที่ต้องดำเนินการนั้นมีหลายเรื่องที่ผมให้ความสำคัญเป็นอย่างยิ่ง โดยเฉพาะกลุ่มแรงงานนอกระบบสำหรับบุคคลทั่วไปที่ไม่ได้ทำงานเป็นลูกจ้างในสถานประกอบการ ไม่ว่าจะเป็นแท็กซี่ สามล้อ มอเตอร์ไซด์รับจ้าง พ่อค้า แม่ค้า หาบเร่ แผงลอย เกษตรกร ฟรีแลนซ์ ตลอดจนนักเรียน นักศึกษา ฯลฯ ซึ่งบุคคลกลุ่มนี้ยังไม่มีหลักประกันความมั่นคงในการดำรงชีวิต เมื่อเขาต้องประสบอันตรายหรือเจ็บป่วย ขาดรายได้ หุพพลภาพ หรือแม้แต่ยามแก่ชรา ก็ควรจะมีหลักประกันที่ดีให้กับชีวิตและครอบครัว



นายบุญสงค์ ทัพชัยยุทธ์  
เลขาธิการสำนักงานประกันสังคม

**ผู้ประกันตนตามมาตรา 40** เป็นอีกหนึ่งทางเลือกที่ผมอยากจะเชิญชวนทุกท่านที่ประกอบอาชีพอิสระให้เล็งเห็นถึงความสำคัญการเข้ามาสู่ระบบประกันสังคม และส่งเงินสมทบอย่างต่อเนื่องเพื่อรักษาสิทธิที่ทุกท่านจะได้รับ ซึ่งในขณะนี้สำนักงานประกันสังคมเปิดให้ผู้สนใจได้เลือกเข้ามาสู่ระบบตามความสมัครใจใน 3 ทางเลือกพร้อมกันนี้เนื่องจากเกิดสถานการณ์การแพร่ระบาดของโรคติดเชื้อไวรัสโคโรนา 2019 ทำให้ทุกคนได้รับผลกระทบจากเหตุการณ์ที่เกิดขึ้น สำนักงานประกันสังคมจึงได้ปรับลดอัตราเงินสมทบให้กับผู้ประกันตนตามมาตรา 40 เป็นระยะเวลา 6 เดือน ตั้งแต่วันที่ 1 ตุลาคม 2565 - กรกฎาคม 2565 ดังนี้

**ทางเลือกที่ 1** จากเดิม 70 บาท ลดเหลือ 42 บาท ได้รับประโยชน์ทดแทน 3 กรณี ได้แก่ กรณีประสบอันตรายหรือเจ็บป่วย หุพพลภาพ ตาย

**ทางเลือกที่ 2** จากเดิม 100 บาท ลดเหลือ 60 บาท ได้รับประโยชน์ทดแทน 4 กรณี ได้แก่ กรณีประสบอันตรายหรือเจ็บป่วย หุพพลภาพ ตายและชราภาพ

**ทางเลือกที่ 3** จากเดิม 300 บาท ลดเหลือ 180 บาท ได้รับประโยชน์ทดแทน 5 กรณี ได้แก่ กรณีประสบอันตรายหรือเจ็บป่วย หุพพลภาพ ตาย ชราภาพ และสงเคราะห์บุตร

ซึ่งตามพระราชกฤษฎีกาประกาศลดอัตราเงินสมทบให้กับผู้ประกันตนมาตรา 40 เป็นระยะเวลา 6 เดือนนั้นมีผลบังคับใช้เมื่อวันที่ 8 พฤษภาคม 2565 ทำให้ผู้ประกันตนตามมาตรา 40 ที่อยู่ในระบบมีความกังวลใจว่าช่วงก่อนที่พระราชกฤษฎีกาประกาศออกมาได้จ่ายเงินสมทบไปเต็มจำนวนจะอย่างไร ขอคืนได้หรือไม่ เรื่องนี้ทุกท่านไม่ต้องกังวลใจครับ



สำหรับผู้ประกันตนที่ได้ชำระเงินสมทบเต็มจำนวนในอัตราเดิม ก่อนหน้าประกาศกฎกระทรวงลดอัตราเงินสมทบออก ผู้ประกันตนมาตรา 40 สามารถยื่นคำร้องขอรับเงินคืนในส่วนที่ชำระไว้เกินจำนวนได้ ขณะนี้ สำนักงานประกันสังคมได้จัดส่งเอกสารการขอรับเงินคืนในส่วนที่ชำระไว้เกินจำนวนให้ผู้ประกันตนทางไปรษณีย์ หรือสามารถดาวน์โหลดแบบฟอร์มการขอรับเงินคืนตามแบบ (สปส.1-40/7) ในเว็บไซต์สำนักงานประกันสังคม [www.sso.go.th](http://www.sso.go.th) พร้อมแนบสำเนาสมุดบัญชีเงินฝากธนาคาร ประเภทออมทรัพย์ของผู้ประกันตน (ธนาคารกรุงไทย ธนาคารกรุงศรีอยุธยา ธนาคารเพื่อการเกษตรและสหกรณ์การเกษตร และธนาคารออมสิน) และส่งเอกสารทางไปรษณีย์มายังสำนักงานประกันสังคม กรุงเทพมหานครพื้นที่/จังหวัด/สาขา



ทั้งนี้ สำนักงานประกันสังคมจะโอนเงินเข้าบัญชีเงินฝากธนาคารของผู้ประกันตน โดยไม่ต้องเดินทางมาที่สำนักงานประกันสังคม เพื่อเป็นการอำนวยความสะดวกให้กับทุกท่าน นอกจากนี้ ในช่วงเกิดสถานการณ์โควิด-19 ทำให้ผู้ประกันตนตามมาตรา 40 ได้รับผลกระทบจากมาตรการของรัฐในพื้นที่ควบคุมและเข้มงวด 29 จังหวัด จึงได้มีมาตรการเยียวยาผู้ประกันตนตามมาตรา 40 กว่า 7.21 ล้านราย (อัตรา 5,000 บาท/เดือน) เพื่อบรรเทาความเดือนร้อนที่เกิดขึ้นให้กับผู้ประกันตน รวมถึง ได้จัดตั้งศูนย์บริหารสถานการณ์การแพร่ระบาดของโรคติดเชื้อ

โควิด-19 เปิดสายด่วน 1506 กด 6 และ 7 เพื่อให้บริการสอบถามข้อมูลประกันสังคม รับเรื่องร้องเรียน ประสานและจัดหาสถานพยาบาลในการดูแลผู้ประกันตนที่ติดเชื้อโควิด-19 ให้ได้รับการดูแลโดยเร็วที่สุด มีผู้ใช้บริการทั้งสิ้นกว่า 178,072 ราย

สุดท้ายนี้ อยากจะฝากไว้สำหรับผู้ที่เป็นแรงงานนอกระบบหรือผู้ที่ประกอบอาชีพอิสระที่ยังไม่มีหลักประกันที่มั่นคงในชีวิต ให้ทุกท่านได้เห็นถึงความสำคัญ การเข้ามาสู่ระบบประกันสังคม ซึ่งจะเป็นหลักประกันให้กับเราเมื่อเราเกิดเหตุการณ์ต่างๆ ที่ไม่คาดคิดอย่างน้อยเรายังมีประกันสังคมเป็นที่พึ่งที่จะดูแล ส่วนท่านที่สมัครเข้ามาสู่ระบบประกันสังคมตามมาตรา 40 แล้ว อย่าลืมนำส่งเงินสมทบอย่างต่อเนื่อง เพื่อรักษาสวัสดิการที่ท่านพึงจะได้รับจากสำนักงานประกันสังคม และในอนาคตอันใกล้ นี้ผมพร้อมด้วยคณะผู้บริหารเจ้าหน้าที่สำนักงานประกันสังคมจะได้เร่งพัฒนาการให้บริการผู้ประกันตนมาตรา 40 ให้มีความสะดวกมากยิ่งขึ้น ผ่านช่องทางอิเล็กทรอนิกส์ รวมทั้งปรับปรุงพัฒนาเพิ่มสิทธิประโยชน์ประกันสังคมสำหรับผู้ประกันตนตามมาตรา 40 ให้สอดคล้องกับสถานการณ์ที่เปลี่ยนแปลงไป เพื่อเป็นการสร้างหลักประกันทางสังคม และยกระดับแรงงานนอกระบบให้ดียิ่งขึ้น เพื่อประโยชน์สูงสุดของผู้ประกันตน



# อยากรู้เรื่องประกันสังคม



## สนุกเลย!!



e-Service



กรณีประสบอันตรายหรือเจ็บป่วยฉุกเฉินวิกฤต ต้องทำอย่างไร



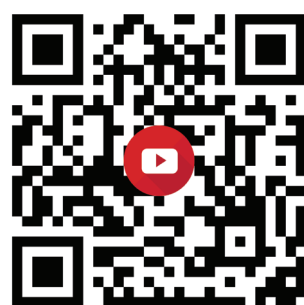
สิทธิผู้ประกันตนมาตรา 33,39 กรณีคลอดบุตร ของผู้ประกันตนชาย



ช่องทางการชำระเงินสมทบของผู้ประกันตนตามมาตรา 40



ช่องทางการให้บริการชำระเงินกองทุนเงินทดแทน ผ่านระบบอิเล็กทรอนิกส์



คลินิกโรคจากการทำงาน กองทุนเงินทดแทน สำนักงานประกันสังคม



สอบถาม  
รายละเอียดเพิ่มเติม

สายด่วน  
24 ชั่วโมง

1506



www.sso.go.th



Line@ssothai



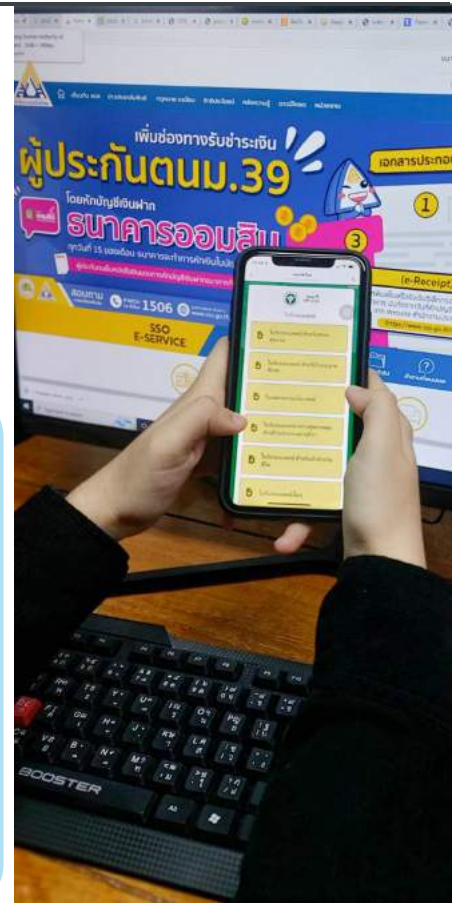
# ประกันสังคม ยกระดับการให้บริการ จ่ายประโยชน์ทดแทนตามใบรับรองแพทย์ และใบเสร็จรับเงินอิเล็กทรอนิกส์

สำนักงานประกันสังคม ร่วมมือกับกระทรวงสาธารณสุข นำระบบการออกใบรับรองแพทย์อิเล็กทรอนิกส์ (MOPH Certificate) มาใช้อำนวยความสะดวกให้กับผู้ประกันตน ในการใช้ใบรับรองแพทย์สำหรับทำธุรกรรมทางอิเล็กทรอนิกส์ต่างๆ เพิ่มความปลอดภัยและความน่าเชื่อถือให้กับเอกสารอิเล็กทรอนิกส์ รองรับการพัฒนาระบบสุขภาพแบบ Digital Health พร้อมให้ความสำคัญในการพัฒนาระบบการให้บริการทางการแพทย์ให้กับผู้ประกันตนให้ได้รับความสะดวกรวดเร็ว และเป็นการดำเนินการให้สอดคล้องกับนโยบายไทยแลนด์ 4.0 ของรัฐบาลที่เน้นการบริหารจัดการและนำเทคโนโลยีมาใช้ในการบริหารจัดการแรงงานให้เข้าสู่มาตรฐานสากล

ซึ่งการนำระบบออกใบรับรองแพทย์อิเล็กทรอนิกส์มาใช้ จะส่งผลดีไปยังผู้ประกอบการลูกจ้าง ผู้ประกันตน เช่น นำไปใช้ในการสมัครงาน ลาป่วย เป็นหลักฐานในการประกอบการวินิจฉัยสั่งจ่ายประโยชน์ทดแทนจากสำนักงานประกันสังคม อีกทั้งเป็นการเพิ่มช่องทางออกใบรับรองแพทย์อิเล็กทรอนิกส์ผ่าน “หมอพร้อม” ให้ได้รับความสะดวก รวดเร็วมากยิ่งขึ้น สามารถตรวจสอบความถูกต้องของเอกสาร ป้องกันการปลอมแปลงได้เป็นอย่างดี

ทั้งนี้ ผู้ประกันตนสามารถดาวน์โหลดเอกสารใบรับรองแพทย์อิเล็กทรอนิกส์ ตามที่กระทรวงสาธารณสุขกำหนด และใบเสร็จรับเงินอิเล็กทรอนิกส์ของคณะแพทยศาสตร์ศิริราชพยาบาล มหาวิทยาลัยมหิดล เพื่อใช้ยื่นประกอบการวินิจฉัยขอรับประโยชน์ทดแทนกับสำนักงานประกันสังคม

ผู้ประกันตนสามารถตรวจสอบรายชื่อหน่วยบริการที่เข้าร่วมการออกเอกสารใบรับรองแพทย์อิเล็กทรอนิกส์ ซึ่งมีโรงพยาบาลรัฐทั่วประเทศ ประกอบด้วยโรงพยาบาลสังกัดสำนักงานปลัดกระทรวงสาธารณสุข (โรงพยาบาลศูนย์ โรงพยาบาลทั่วไป และโรงพยาบาลชุมชน) โรงพยาบาลนอกสังกัด สำนักงานปลัดกระทรวงสาธารณสุข และโรงพยาบาลกระทรวงสาธารณสุข ได้ทางเว็บไซต์ กระทรวงสาธารณสุข <https://mohprompt.moph.go.th/mpc/mophcertificate/>



ยื่นง่าย จบ สะดวกกว่าเดิม

ผู้ประกันตนสามารถใช้เอกสารใบรับรองแพทย์อิเล็กทรอนิกส์ และ ใบเสร็จรับเงินอิเล็กทรอนิกส์ ยื่นรับเงินทดแทนได้!

ยื่นขอรับเงินทดแทนได้ที่  
สำนักงานประกันสังคมกรุงเทพมหานครพื้นที่ทั้ง 12 แห่ง  
หรือ สำนักงานประกันสังคมจังหวัด/สาขา/ที่ผ่านสะดวก



# ประกันสังคม ปรับลดเงินสมทบ ช่วยนายจ้าง ลูกจ้าง 3 มาตรการ

จากสถานการณ์การระบาดของเชื้อโควิด-19 และสถานการณ์โลกที่ส่งผลกระทบต่อเศรษฐกิจ ค่าครองชีพ ต้นทุนการผลิตและบริการของทั้งในและต่างประเทศ สำนักงานประกันสังคมมีความห่วงใยนายจ้างและผู้ประกันตนซึ่งได้รับความเดือดร้อน โดยได้ปรับลดเงินสมทบประกันสังคม เพื่อเป็นการช่วยเหลือผู้ประกันตนทุกมาตราและนายจ้าง ดังนี้

**นายจ้างและผู้ประกันตนตามมาตรา 33**  
เดิมส่งเงินสมทบเข้ากองทุนประกันสังคมในอัตราร้อยละ 5 ของค่าจ้างต่อเดือน ลดเหลือร้อยละ 1 ของค่าจ้าง (ในงวดเดือน พฤษภาคม-กรกฎาคม 2565)

**ผู้ประกันตนตามมาตรา 39**  
เดิมส่งเงินสมทบเข้ากองทุนประกันสังคมในอัตราร้อยละ 9 ต่อเดือน (เดือนละ 432 บาท) ลดเหลือร้อยละ 1.9 คิดเป็นเงิน 91 บาทต่อเดือน (ในงวดเดือน พฤษภาคม-กรกฎาคม 2565)

**ผู้ประกันตนตามมาตรา 40**  
**แรงงานนอกระบบ**  
ปรับลดอัตราเงินสมทบ เหลือร้อยละ 60 ต่ออีก 6 เดือน (ในงวดเดือนกุมภาพันธ์-กรกฎาคม 2565) ดังนี้

**ทางเลือกที่ 1** เดิมส่งเงินสมทบในอัตรา 70 บาท/เดือน ปรับลดอัตราใหม่เป็น 42 บาท/เดือน (ได้รับประโยชน์ทดแทนในกรณีการประสบอันตรายหรือเจ็บป่วยทุพพลภาพ ตาย)

**ทางเลือกที่ 2** เดิมส่งเงินสมทบในอัตรา 100 บาท/เดือน ปรับลดอัตราใหม่เป็น 60 บาท/เดือน (ได้รับประโยชน์ทดแทนในกรณีการประสบอันตรายหรือเจ็บป่วยทุพพลภาพ ตาย และชราภาพ)

**ลด** อัตราเงินสมทบ  
นายจ้าง ลูกจ้าง ผู้ประกันตน  
**33, 39, 40**

(พฤษภาคม - กรกฎาคม 2565)  
จากเดิมอัตรา 5% ต่อเดือน  
ลดเหลืออัตรา 1% ต่อเดือน  
สูงสุด ~~750~~ บาท → **150** บาท

(พฤษภาคม - กรกฎาคม 2565)  
จากเดิมอัตรา 9% ต่อเดือน  
ลดเหลืออัตรา 1.9% ต่อเดือน  
~~432~~ บาท → **91** บาท

(กุมภาพันธ์ - กรกฎาคม 2565)  
**ลดเหลืออัตรา 60%**

ทางเลือกที่ 1	ทางเลือกที่ 2	ทางเลือกที่ 3
จากเดิม <del>70</del> บาท	จากเดิม <del>100</del> บาท	จากเดิม <del>300</del> บาท
<b>ลดเหลือ 42 บาท</b>	<b>ลดเหลือ 60 บาท</b>	<b>ลดเหลือ 180 บาท</b>

สอบถาม รายละเอียดเพิ่มเติม **สายด่วน 1506** 24 ชั่วโมง [www.sso.go.th](http://www.sso.go.th) Line@ssothai

**ทางเลือกที่ 3** เดิมส่งเงินสมทบในอัตรา 300 บาท/เดือน ปรับลดอัตราใหม่เป็น 180 บาท/เดือน (ได้รับประโยชน์ทดแทนในกรณีการประสบอันตรายหรือเจ็บป่วย ทุพพลภาพ ตาย ชราภาพ และสงเคราะห์บุตร)

การปรับลดเงินสมทบเพื่อให้ นายจ้างและผู้ประกันตนเพิ่มกระแสเงินสด ให้มีสภาพคล่องมากขึ้น หากผู้ประกันตนติดเชื้อโควิด-19 ต้องรักษาตัวและไม่สามารถประกอบอาชีพได้ อาจทำให้ขาดรายได้ อีกทั้งมาตรการดังกล่าว จะเป็นการลดปัญหาทางการเงินของผู้ประกันตน ทำให้มีคุณภาพชีวิตที่ดีขึ้น และจะกลายเป็นเม็ดเงินที่นำมาใช้จ่ายช่วยเหลือคนวัยเกษียณในระบบเศรษฐกิจของประเทศ

# ผู้ประกันตนกลุ่มเสี่ยง อายุ 50 ปีขึ้นไป ฉีดวัคซีนไขหวัดใหญ่ ฟรี

สำนักงานประกันสังคมให้ความสำคัญในการดูแลผู้ประกันตนในระบบประกันสังคมให้มีสุขภาพที่ดี โดยได้จัดให้มีการส่งเสริมสุขภาพและป้องกันโรค กรณีฉีดวัคซีนไขหวัดใหญ่ (Influenza Vaccine) ให้กับผู้ประกันตนตามมาตรา 33 และมาตรา 39 ที่มีอายุตั้งแต่ 50 ปีขึ้นไป เพื่อให้การคุ้มครองดูแลผู้ประกันตน ซึ่งเป็นแรงงานสำคัญของประเทศ ในลักษณะของการป้องกันมากกว่าการรักษา และเพื่อลดขั้นตอนการคัดกรอง วินิจฉัยผู้ป่วยติดเชื้อไวรัสโคโรนา 2019 ได้อย่างมีประสิทธิภาพ



เชิญชวนผู้ประกันตนที่มีอายุตั้งแต่ 50 ปี ขึ้นไป

## ฉีดวัคซีนไขหวัดใหญ่

ฟรี

ฟรี

ประกันสังคม ส่งเสริมสุขภาพและป้องกันโรค  
กรณีฉีดวัคซีนไขหวัดใหญ่ (Influenza Vaccine)

แก่ผู้ประกันตน ม.33 และ ม.39 ที่มีอายุตั้งแต่ 50 ปี ขึ้นไป

<p><b>สามารถเข้ารับบริการฉีดวัคซีน</b> สถานพยาบาลที่สำนักงานประกันสังคม กำหนดปีละ 1 ครั้ง ซึ่งในปี 2565 นี้</p> <p><b>เปิดให้บริการ</b></p> <p><b>ระหว่าง 1 พ.ค. - 31 ส.ค. 2565</b> ผู้ประกันตนสามารถเข้ารับบริการฉีดวัคซีนไขหวัดใหญ่ได้ที่สถานพยาบาลตามสิทธิของท่าน (แนะนำให้ติดต่อนัดหมายก่อนเข้ารับบริการ)</p>	<p><b>หมายเหตุ</b></p> <p>ท่านสามารถฉีดวัคซีนโควิด-19 พร้อมกับวัคซีนไขหวัดใหญ่ได้ โดยไม่ต้องเว้นระยะห่าง <b>แต่หาก</b> มีโรคประจำตัว หรือมีประวัติการแพ้วัคซีน แนะนำให้ปรึกษาแพทย์ก่อนเข้ารับบริการ</p>
---------------------------------------------------------------------------------------------------------------------------------------------------------------------------------------------------------------------------------------------------------------------------------------------------------------------------	---------------------------------------------------------------------------------------------------------------------------------------------------------------------------------------------------------

สามารถติดต่อสำนักงานประกันสังคม 0 2956 2500 -10

โดยจัดให้บริการฉีดวัคซีนไขหวัดใหญ่' ณ สถานพยาบาลที่สำนักงานประกันสังคม กำหนด ปีละ 1 ครั้ง ซึ่งในปี 2565 นี้ ได้เปิดให้บริการระหว่างวันที่ 1 พฤษภาคม - 31 สิงหาคม 2565 ผู้ประกันตนสามารถเข้ารับบริการฉีดวัคซีนไขหวัดใหญ่ได้ที่สถานพยาบาลตามสิทธิ ของผู้ประกันตน

ผู้ประกันตนที่มีอายุตั้งแต่ 50 ปีขึ้นไป ที่ประสงค์จะฉีดวัคซีนไขหวัดใหญ่ แนะนำให้ติดต่อนัดหมายการฉีดวัคซีนกับสถานพยาบาลตามสิทธิของท่านก่อนเข้ารับบริการ กรณีสถานพยาบาลตามสิทธิไม่มีวัคซีนไขหวัดใหญ่ ผู้ประกันตนสามารถติดต่อสำนักงานประกันสังคม โทรดัดพท์ 0 2956 2500-10

ผู้ประกันตนสามารถฉีดวัคซีนโควิด-19 พร้อมกับวัคซีนไขหวัดใหญ่ โดยไม่ต้องเว้นระยะห่าง แต่หากมีโรคประจำตัวหรือมีประวัติการแพ้วัคซีน แนะนำให้ปรึกษาแพทย์ก่อนการเข้ารับบริการ

# การฟื้นฟูสมรรถภาพด้านอาชีพ สาขาศิลปะล้านนา (งานบุดูนโลหะ)

**ศูนย์ฟื้นฟูสมรรถภาพคนงาน สำนักงานประกันสังคม** นอกจากทำหน้าที่ฟื้นฟูสมรรถภาพทางด้านร่างกายและจิตใจแล้ว หนึ่งในภารกิจที่สำคัญยังให้การฟื้นฟูด้านอาชีพให้กับผู้ทุพพลภาพอีกด้วย สำหรับศูนย์ฟื้นฟูสมรรถภาพคนงานภาค 3 จังหวัดเชียงใหม่ การฟื้นฟูด้านอาชีพมีหลากหลายสาขาอาชีพ ขึ้นอยู่กับความต้องการของผู้รับการฟื้นฟู สภาพการพิการของแต่ละบุคคล อาทิ ช่างตัดเย็บเสื้อผ้า งานสำนักงาน การสอนใช้คอมพิวเตอร์และโปรแกรมต่างๆ ที่ใช้ในสำนักงาน และอีกหนึ่งสาขาอาชีพที่ศูนย์ฟื้นฟูสมรรถภาพคนงานภาค 3 ได้เล็งเห็นความสำคัญคืองานช่างศิลปะล้านนา ช่างบุดูนโลหะ จึงได้มีการจัดทำหลักสูตรงานบุดูนโลหะขั้นพื้นฐาน และงานบุดูนโลหะขั้นพัฒนา เพื่อเป็นการฟื้นฟูสมรรถภาพด้านอาชีพให้แก่ผู้เข้ารับการฟื้นฟูสมรรถภาพ โดยได้ดำเนินการฟื้นฟูสมรรถภาพด้านอาชีพให้แก่ผู้เข้ารับการฟื้นฟูฯ ตั้งแต่ปี พ.ศ. 2554 ได้รับความร่วมมือจากวัดศรีสุพรรณและวิทยาลัยในวังชาย ในการสนับสนุนวิทยากรตลอดจนถ่ายทอดองค์ความรู้ และทักษะ ให้แก่ครูฝึกฝีมือแรงงาน เพื่อให้ครูฝึกฝีมือแรงงานเป็นผู้ถ่ายทอดองค์ความรู้และทักษะงานบุดูนโลหะให้แก่ผู้เข้ารับการฟื้นฟูสมรรถภาพด้านอาชีพ

**งานบุดูนโลหะ** เป็นงานช่างศิลปะล้านนาที่เป็นเอกลักษณ์ของจังหวัดเชียงใหม่ ในอดีตงานบุดูนโลหะจะใช้โลหะที่มีค่า เช่น ทองคำ เงิน เป็นต้น ต่อมาได้มีการปรับเปลี่ยนมาใช้แผ่นอลูมิเนียมแทน เนื่องจากมีค่าใช้จ่ายที่ถูกกว่าและสามารถหาซื้อได้ง่าย ปัจจุบันมีการสร้างสรรค์ผลงานจากงานบุดูนโลหะในรูปแบบต่างๆ เช่น การทำเครื่องประดับ การทำแผ่นภาพตกแต่งสถานที่ การทำแผ่นป้ายชื่อต่างๆ สิ่งของที่ระลึก ตามรูปแบบและความต้องการของผู้ซื้อ



ปัจจุบัน ผู้เข้ารับการฟื้นฟูฯ ที่ผ่านการฟื้นฟูสมรรถภาพด้านอาชีพ สาขางานบุดูนโลหะ ได้สร้างสรรค์ผลงานบุดูนโลหะในรูปแบบต่างๆ ออกจำหน่าย เป็นการสร้างรายได้ให้แก่ผู้เข้ารับการฟื้นฟูฯ นอกเหนือจากสิทธิประโยชน์ที่ได้รับจากสำนักงานประกันสังคม ทำให้เห็นคุณค่าในตนเอง มีกำลังใจในการดำรงชีวิต สามารถใช้ชีวิตภายหลังสิ้นสุดการฟื้นฟูสมรรถภาพได้อย่างปกติสุข ไม่เป็นภาระของครอบครัวและสังคม

ท่านใดที่สนใจในผลงาน เพื่อที่จะได้ร่วมสร้างกำลังใจให้กับผู้เข้ารับการฟื้นฟูในการสร้างสรรค์ผลงาน สามารถติดต่อสอบถามรายละเอียดเพิ่มเติมได้ที่ ศูนย์ฟื้นฟูสมรรถภาพคนงานภาค 3 หมายเลขโทรศัพท์ 0 5301 6850-2 ต่อ 138 (กลุ่มงานฟื้นฟูฯ ด้านอาชีพ) เพื่อจัดทำผลงานตามความต้องการของผู้สนใจต่อไป

# มีผลบังคับใช้แล้ว!! ประกันสังคมเพิ่มเงินบำนาญชราภาพ กรณีถึงแก่ความตายภายใน 60 เดือน

เพื่อเป็นหลักประกันและช่วยเหลือทายาทของผู้รับบำนาญชราภาพ ภายหลังจากผู้รับบำนาญชราภาพ ซึ่งเป็นผู้ประกันตน ถึงแก่ความตายภายใน 60 เดือน ดังนี้

1. ผู้รับบำนาญชราภาพถึงแก่ความตายภายใน 60 เดือนนับแต่เดือนที่มีสิทธิได้รับเงินบำนาญชราภาพ

ให้จ่ายเงินบำเหน็จชราภาพ จากเดิม 10 เท่าของเงินบำนาญชราภาพรายเดือนที่ได้รับคราวสุดท้ายก่อนถึงแก่ความตาย ปรับเป็น ให้จ่ายเงินบำเหน็จชราภาพเป็นจำนวนเท่ากับจำนวนเงินบำนาญชราภาพที่ได้รับเดือนสุดท้ายก่อนถึงแก่ความตายคูณด้วยจำนวนเดือนที่เหลือหลังจากผู้รับเงินบำนาญชราภาพถึงแก่ความตายจนครบ 60 เดือน



2. ผู้ที่เคยได้รับเงินบำนาญชราภาพแล้วถูกงดจ่าย เนื่องจากกลับเข้าเป็นผู้ประกันตน และต่อมาถึงแก่ความตาย

หากเคยได้รับเงินบำนาญชราภาพมาแล้วไม่เกิน 60 เดือน ให้จ่ายเงินบำเหน็จชราภาพ จากเดิม 10 เท่าของเงินบำนาญชราภาพรายเดือนคราวสุดท้ายก่อนกลับเข้าเป็นผู้ประกันตน ปรับเป็น ให้จ่ายเงินบำเหน็จชราภาพเป็นจำนวนเท่ากับจำนวนเงินบำนาญชราภาพที่ได้รับเดือนสุดท้ายก่อนกลับเข้าเป็นผู้ประกันตนคูณด้วยจำนวนเดือนที่เหลือหลังจากผู้รับบำนาญชราภาพกลับเข้าเป็นผู้ประกันตนจนครบ 60 เดือน เช่นกัน

3. กำหนดบทเฉพาะกาลให้ผู้รับบำนาญชราภาพอยู่ก่อนกฎกระทรวงฉบับนี้ใช้บังคับ และรับบำนาญชราภาพมาแล้วยังไม่ครบ 60 เดือน

ให้จ่ายเงินบำเหน็จชราภาพจนครบ 60 เดือน และในกรณีรับเงินบำนาญชราภาพมาแล้วและจำนวนเดือนเหลือน้อยกว่า 10 เดือน ให้จ่ายเงินบำเหน็จชราภาพเป็นจำนวน 10 เท่าของเงินบำนาญชราภาพรายเดือนที่ได้รับเดือนสุดท้ายก่อนถึงแก่ความตาย

สำนักงานประกันสังคมให้ความสำคัญในการสร้างหลักประกันทางสังคมอย่างเท่าเทียมเสมอภาค และพร้อมดูแลคุณภาพชีวิตของผู้ประกันตนให้ได้รับสิทธิประโยชน์สูงสุด เพราะผู้ประกันตนทุกท่านเปรียบเสมือนคนในครอบครัวประกันสังคม ไม่ทิ้งใครไว้ข้างหลังอย่างแน่นอน

**เพิ่มเงินบำนาญชราภาพ**  
กรณีผู้ประกันตนถึงแก่ความตาย

**เพิ่ม 3 ประเด็น ดังนี้**

<p>ประกาศกฎกระทรวง กำหนดหลักเกณฑ์วิธีการ ระยะเวลาอัตราการจ่ายประโยชน์ทดแทนในกรณีชราภาพ (ฉบับที่ 2) พ.ศ.2565 ในราชกิจจานุเบกษา ซึ่งมีผลบังคับใช้เมื่อวันที่ 29 เม.ย.65 เป็นต้นไป เพื่อเป็นหลักประกัน และเป็นความช่วยเหลือทายาทของผู้รับบำนาญชราภาพ</p>	<b>เดิม</b>	ผู้รับบำนาญชราภาพ ถึงแก่ความตาย ภายใน 60 เดือน นับแต่เดือนที่มีสิทธิได้รับเงินบำนาญชราภาพให้จ่ายเงินบำเหน็จชราภาพ จากเดิม 10 เท่าของเงินบำนาญชราภาพรายเดือนที่ได้รับครั้งสุดท้ายก่อนถึงแก่ความตาย
	<b>ปรับ</b>	จ่ายเงินบำเหน็จชราภาพเป็น จำนวนเท่ากับจำนวนเงินบำนาญชราภาพที่ได้รับเดือนสุดท้ายก่อนถึงแก่ความตายคูณด้วยจำนวนเดือนที่เหลือหลังจากผู้รับเงินบำนาญชราภาพถึงแก่ความตายจนครบ 60 เดือน
<b>ประเด็นที่ 1</b>	<b>เช่น</b>	ผู้ประกันตนได้รับบำนาญชราภาพเดือนละ 5,250 บาท ได้รับเงินบำนาญชราภาพมาแล้ว 20 เดือนก่อนถึงแก่ความตาย ทายาทจะได้รับเงินบำนาญชราภาพที่เหลืออีก 40 เดือน (5,250 X 40 = 210,000) เป็นต้น
	<b>เดิม</b>	ผู้ที่ได้รับเงินบำนาญชราภาพ แล้วถูกงดจ่าย เนื่องจากกลับเข้าเป็นผู้ประกันตน ต่อมาถึงแก่ความตาย หากบุคคลนั้นได้รับเงินบำนาญชราภาพ ไม่เกิน 60 เดือน ให้จ่ายเงินบำเหน็จชราภาพ จากเดิม 10 เท่าของเงินบำนาญชราภาพรายเดือนครั้งสุดท้ายก่อนกลับเข้าเป็นผู้ประกันตน
<b>ประเด็นที่ 2</b>	<b>ปรับ</b>	จ่ายเงินบำเหน็จชราภาพเป็น จำนวนเท่ากับจำนวนเงินบำนาญชราภาพที่ได้รับเดือนสุดท้ายก่อนกลับเข้าเป็นผู้ประกันตนคูณด้วยจำนวนเดือนที่เหลือหลังจากผู้รับเงินบำนาญชราภาพกลับเข้าเป็นผู้ประกันตนจนครบ 60 เดือน
	<b>ปรับ</b>	ผู้รับบำนาญชราภาพอยู่ก่อนกฎกระทรวงฉบับนี้ใช้บังคับ รับเงินบำนาญชราภาพมาแล้วยังไม่ครบ 60 เดือน ให้จ่ายเงินบำเหน็จชราภาพจนครบ 60 เดือน หากในกรณีรับเงินบำนาญชราภาพมาแล้วจำนวนเดือนเหลือน้อยกว่า 10 เดือน ให้จ่ายเงินบำเหน็จชราภาพเป็น 10 เท่าของเงินบำนาญชราภาพรายเดือนที่ได้รับเดือนสุดท้ายก่อนถึงแก่ความตาย
<b>ประเด็นที่ 3</b>		



สอบถามรายละเอียดเพิ่มเติม **สายด่วน 1506** [www.sso.go.th](http://www.sso.go.th) Line@ssothai

# ลูกจ้างไม่ต้องกังวลใจ กองทุนเงินทดแทน

## พร้อมช่วยเหลือถ้าเกิดเรื่องร้ายจากการทำงาน

**กองทุนเงินทดแทน** คือ กองทุนที่จ่ายเงินทดแทนให้แก่ลูกจ้างแทนนายจ้าง เมื่อลูกจ้างประสบอันตรายหรือเจ็บป่วยทุพพลภาพตายหรือสูญหาย สูญเสียอวัยวะหรือสูญเสียสมรรถภาพในการทำงานของร่างกายอันเนื่องมาจากการทำงานให้นายจ้าง โดยไม่คำนึงถึง วัน เวลา และสถานที่ แต่จะดูสาเหตุที่ทำให้ประสบอันตรายหรือเจ็บป่วย โดยนายจ้างเป็นผู้จ่ายเงินสมทบรายปีให้สำนักงานประกันสังคมให้ความคุ้มครองลูกจ้าง ดังนี้

### ค่ารักษาพยาบาล

- ค่ารักษาพยาบาลเท่าที่จ่ายจริงตามความจำเป็น แต่ไม่เกิน 50,000 บาท ต่อการประสบอันตรายหรือเจ็บป่วย 1 ครั้ง
- หากรุนแรงหรือเรื้อรัง สามารถจ่ายเพิ่มได้อีกตามความจำเป็นตามหลักเกณฑ์เงื่อนไขจนสิ้นสุดการรักษายาบาล หากเข้ารับการรักษาพยาบาลในสถานพยาบาลของรัฐ

### ค่าทดแทนรายเดือน

• เมื่อลูกจ้างประสบอันตรายหรือเจ็บป่วยเนื่องจากการทำงานให้นายจ้างจนเป็นเหตุให้มีการหยุดงาน สูญเสียสมรรถภาพในการทำงาน ทุพพลภาพ ตายหรือสูญหาย จะได้ค่าทดแทนร้อยละ 70 ของค่าจ้างรายเดือน และไม่น้อยกว่าค่าจ้างขั้นต่ำรายวันตามกฎหมายว่าด้วยการคุ้มครองแรงงานในท้องที่ที่ลูกจ้างประจำทำงานอยู่ โดยได้รับเงินทดแทนสูงสุดไม่เกิน 14,000 บาทต่อเดือน

### ค่าทำศพ

• กรณีลูกจ้างเสียชีวิตเนื่องจากการทำงาน สำนักงานประกันสังคมจะจ่ายค่าทำศพแก่ผู้จัดการศพ 50,000 บาท

### ค่าฟื้นฟูสมรรถภาพในการทำงาน

• กรณีฟื้นฟูสมรรถภาพในการทำงานภายหลังการประสบอันตรายสำหรับลูกจ้างที่จำเป็นต้องได้รับการฟื้นฟูให้ไปเป็นไปตามหลักเกณฑ์เงื่อนไข

### \*\*ระยะเวลาและสถานที่ในการยื่นเรื่อง

• นายจ้างหรือผู้รับมอบอำนาจแจ้งแบบการประสบอันตราย เจ็บป่วย หรือสูญหาย (กท.16) ณ สำนักงานประกันสังคมที่ลูกจ้างทำงานอยู่หรือที่นายจ้างมีภูมิลำเนาภายใน 15 วัน นับแต่วันที่ทราบการประสบอันตรายหรือเจ็บป่วย

• ลูกจ้างหรือผู้มีสิทธิสามารถยื่นคำร้องขอเงินทดแทน ณ สำนักงานประกันสังคมที่สถานประกอบการตั้งอยู่ภายใน 180 วัน นับแต่วันที่ประสบเหตุ

• หรือหากการเจ็บป่วยเกิดขึ้นหลังสิ้นสภาพการเป็นลูกจ้างให้ยื่นคำร้องภายใน 2 ปี นับแต่วันที่ทราบการเจ็บป่วย

**เรื่องร้ายจากการทำงาน? กองทุนเงินทดแทนช่วยได้!**

**กองทุนเงินทดแทน**  
คือ กองทุนที่จ่ายเงินทดแทนให้แก่ลูกจ้างแทนนายจ้าง

เมื่อลูกจ้าง ประสบอันตรายหรือเจ็บป่วย ทุพพลภาพ ตายหรือสูญหาย สูญเสียอวัยวะ หรือสูญเสียสมรรถภาพในการทำงานของร่างกายอันเนื่องมาจากการทำงานให้นายจ้าง

**ค่าทดแทนรายเดือน**  
จะได้ค่าทดแทน ร้อยละ 70 ของค่าจ้างรายเดือน และไม่น้อยกว่าค่าจ้างขั้นต่ำรายวันตามกฎหมายว่าด้วยการคุ้มครองแรงงานในท้องที่ที่ลูกจ้างประจำทำงานอยู่ สูงสุดไม่เกิน 14,000 บาทต่อเดือน

**ค่ารักษาพยาบาล**  
ค่ารักษาพยาบาลเท่าที่จ่ายจริงตามความจำเป็น แต่ไม่เกิน 50,000 บาท ต่อการประสบอันตรายหรือเจ็บป่วย 1 ครั้ง

หากกรณีหรือเรื้อรัง สามารถจ่ายเพิ่มได้อีกตามความจำเป็นตามหลักเกณฑ์เงื่อนไขจนสิ้นสุดการรักษายาบาล หากเข้ารับการรักษาพยาบาลในสถานพยาบาลของรัฐ

**ค่าทำศพ**  
จ่ายค่าทำศพแก่ผู้จัดการศพ ในอัตรา 50,000 บาท

**ค่าฟื้นฟูสมรรถภาพในการทำงาน**  
กรณีฟื้นฟูสมรรถภาพในการทำงานภายหลังการประสบอันตราย สำหรับลูกจ้างที่จำเป็นต้องได้รับการฟื้นฟูให้ไปเป็นไปตามหลักเกณฑ์เงื่อนไข

**ระยะเวลาและสถานที่ในการยื่นเรื่อง**  
นายจ้างหรือผู้รับมอบอำนาจแจ้งแบบการประสบอันตราย เจ็บป่วย หรือสูญหาย (กท.16) ณ สำนักงานประกันสังคมที่ลูกจ้างทำงานอยู่หรือที่นายจ้างมีภูมิลำเนาภายใน 15 วัน นับแต่วันที่ทราบการประสบอันตรายหรือเจ็บป่วยของลูกจ้าง

ลูกจ้างหรือผู้มีสิทธิสามารถยื่นคำร้องขอเงินทดแทน ณ สำนักงานประกันสังคมที่สถานประกอบการตั้งอยู่ ภายใน 180 วัน นับแต่วันที่ประสบเหตุ

หากการเจ็บป่วยเกิดขึ้นหลังสิ้นสภาพการเป็นลูกจ้าง ให้ยื่นคำร้องภายใน 2 ปี นับแต่วันที่ทราบการเจ็บป่วย

**หรือ**

**\*\* ระยะเวลาและสถานที่ในการยื่นเรื่อง**  
หากการเจ็บป่วยเกิดขึ้นหลังสิ้นสภาพการเป็นลูกจ้าง ให้ยื่นคำร้องภายใน 2 ปี นับแต่วันที่ทราบการเจ็บป่วย

# ประกันสังคมยื่น ผู้ประกันตนพอกเลือด โดยไม่ต้องสำรองจ่าย



ผู้ประกันตนที่ป่วยด้วยโรคไตวายเรื้อรังระยะสุดท้าย สามารถเข้ารับการพอกเลือดด้วยเครื่องไตเทียมได้ตามหลักเกณฑ์และเงื่อนไขที่สำนักงานประกันสังคมกำหนด ซึ่งแต่เดิมผู้ประกันตนต้องยื่นขอรับสิทธิการบำบัดทดแทนไตด้วยตนเองที่สำนักงานประกันสังคมกรุงเทพมหานครพื้นที่/จังหวัด/สาขา

เพื่อให้ผู้ประกันตนสามารถเข้าถึงการรับบริการทางการแพทย์และเป็นการลดระยะเวลาในการยื่นเรื่องขอรับสิทธิการบำบัดทดแทนไตกรณีพอกเลือดด้วยเครื่องไตเทียมได้สะดวกยิ่งขึ้น ลดขั้นตอน และไม่ต้องสำรองจ่ายค่าบริการทางการแพทย์ สำนักงานประกันสังคมได้กำหนดให้การบำบัดทดแทนไต กรณีการพอกเลือดด้วยเครื่องไตเทียม สำหรับผู้ประกันตนและผู้ทุพพลภาพที่เจ็บป่วยด้วยโรคไตวายเรื้อรังระยะสุดท้ายที่มีความจำเป็นต้องพอกเลือดด้วยเครื่องไตเทียม สามารถเข้ารับการพอกเลือดในสถานพยาบาลที่ขึ้นทะเบียนเป็นสถานพยาบาลที่ให้บริการพอกเลือดด้วยเครื่องไตเทียมกับสำนักงานประกันสังคม (เฉพาะหน่วยไตเทียมในโรงพยาบาล)

โดยให้สถานพยาบาลที่ให้บริการเป็นผู้ดำเนินการบันทึกข้อมูลของผู้ประกันตนผ่านแบบอิเล็กทรอนิกส์ (สปส.2-18) พร้อมแนบหลักฐานเอกสารประกอบคำขอฯ และส่งข้อมูลดังกล่าวไปยังสำนักการสหเวชบริการสุขภาพ (สสส.) เพื่อประมวลผลว่าเป็นไปตามเงื่อนไขที่กำหนด และพิจารณาวินิจฉัยอนุมัติสิทธิ ทำให้ลดขั้นตอนการอนุมัติสิทธิ โดยผู้ประกันตนไม่ต้องสำรองจ่ายค่าพอกเลือดไปก่อน ซึ่งขั้นตอนทั้งหมดนี้สถานพยาบาลที่ให้บริการจะเป็นผู้ดำเนินการแทนผู้ประกันตน

โดยสามารถตรวจสอบรายชื่อสถานพยาบาลที่ให้บริการพอกเลือดด้วยเครื่องไตเทียมกับสำนักงานประกันสังคมได้ทาง [www.sso.go.th](http://www.sso.go.th)

## ป่วยเป็นโรคไต อย่าตกใจ! ประกันสังคม เข้าใจพร้อมดูแล

ผู้ประกันตน ม.33 และ ม.39 ที่ป่วยด้วยโรคไตในทุกระยะสามารถเข้ารับบริการในสถานพยาบาลที่กำหนดได้

**รักษาผู้ป่วยไตวายระยะเริ่มต้น**  
ผู้ประกันตนที่เป็นโรคไตทุกกรณี ได้รับการรักษาดังแต่เริ่มแรก โดยสามารถเข้ารับบริการได้ที่สถานพยาบาลตามสิทธิ

**สิทธิประโยชน์ (เพิ่มเติม)**  
ผู้ประกันตนที่ป่วยเป็นโรคไตวายเรื้อรังระยะสุดท้ายที่ติดเชื้อเอชไอวี (HIV) ได้รับสิทธิอัตราที่จ่ายจริงไม่เกิน 4,000 บาท ต่อครั้งและไม่เกิน 12,000 บาท ต่อปีต่อคน

**รักษาผู้ป่วยโรคไตวายเรื้อรัง ระยะสุดท้าย**  
การเบิกค่าบริการพอกเลือดด้วยเครื่องไตเทียม ได้รับสิทธิอัตราที่จ่ายจริงไม่เกิน 1,500 บาทต่อครั้ง และไม่เกิน 4,500 บาทต่อสัปดาห์

**พอกเลือดด้วยเครื่องไตเทียม**  
การสร้างช่องท้องด้วยน้ำยาอย่างถาวร พร้อมได้รับยา Erythropoietin

**ปลูกถ่ายไต**  
ครอบคลุมค่าใช้จ่ายตั้งแต่เริ่มจนถึงสิ้นสุดการผ่าตัดปลูกถ่ายไต และจ่ายยากดภูมิคุ้มกันชีวิต ปัจจุบันมีสถานพยาบาลในความตกลงปลูกถ่ายไต ทั้งหมด 23 แห่งทั่วประเทศ

### ลดขั้นตอนการขออนุมัติสิทธิพอกเลือดด้วยเครื่องไตเทียม

<p><b>1 ผู้ประกันตน</b></p> <ul style="list-style-type: none"> <li>ยื่นคำขอรับประโยชน์ทดแทนการบำบัดทดแทนไตฯ (สปส.2-18) ด้วยระบบอิเล็กทรอนิกส์ที่สถานพยาบาลพอกเลือดในความตกลง</li> </ul>	<p><b>2 สถานพยาบาลพอกเลือดในความตกลง</b></p> <ul style="list-style-type: none"> <li>บันทึกผลเลือด SCAN พลา Lab</li> <li>บันทึกคำขอรับประโยชน์ทดแทนการบำบัดทดแทนไตฯ (สปส.2-18) ด้วยระบบอิเล็กทรอนิกส์</li> </ul>	<p><b>3 สำนักการสหเวชบริการสุขภาพ (สสส.)</b></p> <p>รับข้อมูลเพื่อประมวลผลการอนุมัติสิทธิการพอกเลือดฯ</p> <p><input checked="" type="checkbox"/> ผ่าน <input type="checkbox"/> ไม่ผ่าน</p> <p>ยื่นคำขอมติผู้สิทธิในระบบ สสส. แจ้งผลการพิจารณา พร้อมแนะนำให้ผู้ประกันตนทราบ</p> <p>แจ้งผลการพิจารณา พร้อมแนะนำให้ผู้ประกันตนทราบและติดต่อ สปส.พท/จว./สาขา</p>
<p><b>5 สำนักการสหเวชบริการสุขภาพ (สสส.)</b></p> <p>แจ้งผลวันที่รับสิทธิพอกเลือดในระบบสสส. เพื่อการเบิกจ่ายค่าพอกเลือด</p>	<p><b>4 สำนักงานประกันสังคม</b></p> <p>จัดทำฐานทะเบียนผู้มีสิทธิเข้าระบบเบิกจ่ายฯ และบันทึกวันที่มีสิทธิภายใน 3 วันทำการ</p>	

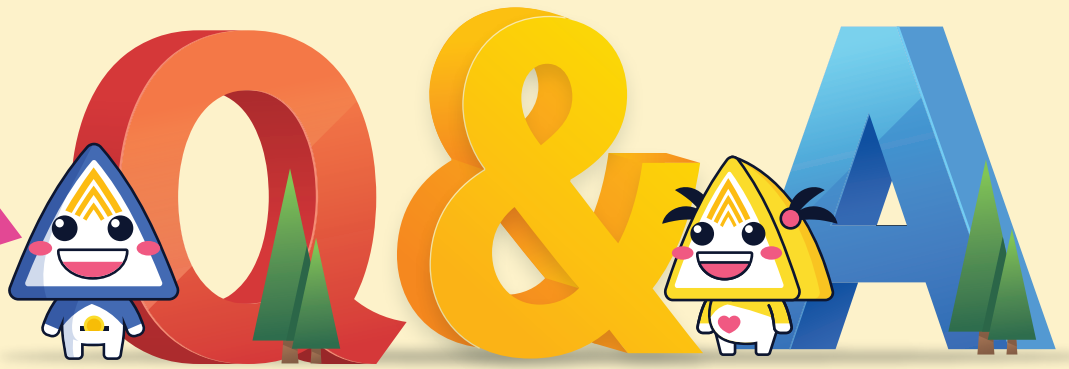
\* สถานพยาบาลพอกเลือดที่ขึ้นทะเบียนเป็นสถานพอกเลือดกับประกันสังคมทั่วประเทศ มีทั้งหมด 868 แห่ง

\*\* สถานพยาบาลของรัฐบาล 365 แห่ง สถานพยาบาลของเอกชน 501 แห่ง สถานพยาบาลองค์การมหาชน 2 แห่ง



สอบถาม รายละเอียดเพิ่มเติม **สายด่วน 1506** 24 ชั่วโมง [www.sso.go.th](http://www.sso.go.th) Line@ssothai

# ถามมา ตอบไป



## Q

เงินสมทบมาตรา 40 ที่จ่ายในอัตราเต็มจำนวน ในช่วงที่ประกาศลดเงินสมทบ หากผู้ประกันตนไม่ประสงค์ ขอรับเงินคืนสามารถเก็บเป็นเงินออมชราภาพได้หรือไม่

**A** เงินสมทบที่ผู้ประกันตนตามมาตรา 40 ส่งเงินเข้ามา ไม่สามารถเก็บเป็นเงินออมชราภาพได้ ต้องขอรับเงินสมทบคืนเท่านั้น โดยผู้ประกันตนตามมาตรา 40 สามารถขอรับเงินสมทบ ที่จ่ายไว้เกิน โดยยื่นเรื่องได้ที่สำนักงานประกันสังคมหรือทางไปรษณีย์ โดยใช้แบบฟอร์ม สปส.1-40/7 สำเนาบัตรประชาชน สำเนาสมุดบัญชีเงินฝาก ประเภทออมทรัพย์ (กรุงเทพฯ/กรุงเทพฯ/เพื่อการเกษตรและสหกรณ์การเกษตร/ออมสิน) หรือรับเงิน ผ่านธนาคาร ภายในระยะเวลา 1 ปี นับแต่วันที่ทราบว่ามีสิทธิรับเงินคืน หรือภายใน 10 ปี นับแต่วันที่นำส่งเงินสมทบเข้ากองทุน โดยสามารถขอเงินคืนได้ตามทางเลือก 3 ทางเลือก ดังนี้

- ทางเลือก 1 ยอดเงินคืน 28 บาท/เดือน
- ทางเลือก 2 ยอดเงินคืน 40 บาท/เดือน
- ทางเลือก 3 ยอดเงินคืน 120 บาท/เดือน

## Q

ผู้ประกันตนตามมาตรา 39 สัมจ่ายเงินสมทบ ต้องทำอย่างไร

## A

ผู้ประกันตนตามมาตรา 39 สัมจ่ายเงินสมทบ (ไม่เกิน 2 เดือน) สามารถติดต่อขอจ่ายเงินสมทบย้อนหลังได้ที่สำนักงานประกันสังคม โดยมีเงินเพิ่มร้อยละ 2 ต่อเดือน ทั้งนี้ ผู้ประกันตนสามารถให้สำนักงานประกันสังคม แจ้งเตือนการจ่ายเงินสมทบ หรือตรวจสอบสิทธิประโยชน์ โดยการเพิ่มเพื่อนทาง Application Line สำนักงานประกันสังคม ID : @ssothai

## Q

ผู้ประกันตนชายสามารถเบิกค่าคลอดบุตร และเงินสงเคราะห์บุตร ได้หรือไม่

## A

ผู้ประกันตนชายสามารถเบิกค่าคลอดบุตร (เหมาจ่าย 15,000 บาท) สำหรับผู้ประกันตนชายที่จดทะเบียนสมรส หรืออยู่กินกันฉันสามีภรรยาแต่ไม่ได้จดทะเบียนสมรส เงินสงเคราะห์บุตร (เดือนละ 800 บาท/บุตร 1 คน ตั้งแต่แรกเกิด จนถึง 6 ปี) สำหรับผู้ประกันตนชายที่จดทะเบียนสมรส แต่หากไม่ได้จดทะเบียนสมรส ต้องมีหนังสือรับรองบุตรที่ออกโดยศาลเยาวชนและครอบครัว





Q

ผู้ประกันตนออกจากงาน เงินสงเคราะห์บุตร จะได้รับต่ออีก 6 เดือนหรือไม่ ถ้าอยากได้รับสิทธิ สงเคราะห์บุตรต่อ ต้องทำอย่างไร



A

ผู้ประกันตนได้รับความคุ้มครองต่ออีก 6 เดือน หลังจากออกจากงาน ใน 4 กรณี คือ เจ็บป่วย คลอดบุตร ทุพพลภาพ ตาย ดังนั้น กรณีสงเคราะห์บุตร จะถูกตัดสิทธิเมื่อไม่มีการส่งเงินสมทบ หากต้องการรับเงินสงเคราะห์บุตรต่อ แนะนำให้สมัครเป็นผู้ประกันตนเองตามมาตรา 39 ทันทีหลังจากออกจากงาน เพื่อได้รับเงินสงเคราะห์บุตรต่อเนื่อง

Q

ต้องการเปลี่ยนสถานพยาบาล ตามสิทธิประกันสังคมระหว่างปี ได้หรือไม่



A

ผู้ประกันตนตามมาตรา 33 และ 39 สามารถเปลี่ยนสถานพยาบาลตามสิทธิการรักษาพยาบาล ระหว่างปีได้ในกรณีที่มีเหตุจำเป็น เช่น ย้ายที่ทำงานหรือย้ายที่พักอาศัย หรือพิสูจน์ได้ว่า ผู้ประกันตนไม่ได้เลือกสถานพยาบาลด้วยตนเอง โดยสามารถยื่นเรื่องภายใน 30 วันนับจากวันที่ ย้ายที่ทำงานหรือย้ายที่พักอาศัย สามารถเปลี่ยนได้ 3 ช่องทาง คือ เว็บไซต์สำนักงานประกันสังคม [www.sso.go.th](http://www.sso.go.th) / Application SSO Connect / สำนักงานประกันสังคมกรุงเทพมหานครพื้นที่/ จังหวัด/สาขา ทุกแห่งทั่วประเทศ โดยการเปลี่ยนสถานพยาบาลผ่านระบบออนไลน์ไม่ว่าจะเป็น ทางเว็บไซต์สำนักงานประกันสังคมหรือแอปพลิเคชัน SSO Connect ผู้ประกันตนไม่ต้องยื่นเอกสาร มาที่สำนักงานประกันสังคมอีก ผู้ประกันตนสามารถตรวจสอบสิทธิสถานพยาบาล ได้ทาง [www.sso.go.th](http://www.sso.go.th) / Application SSO Connect / Line Official Account สำนักงานประกันสังคม (@ssothai) และสายด่วน 1506 ให้บริการทุกวัน ตลอด 24 ชั่วโมง

Q

เงินสมทบที่หัก ร้อยละ 5 ทุกเดือน ถูกแบ่งเป็นการดูแลอะไรบ้าง

A

เงินสมทบที่ผู้ประกันตนตามมาตรา 33 ส่งเข้ากองทุนประกันสังคมทุกเดือน แบ่งเป็นการดูแล 7 กรณี ดังนี้ กรณีเจ็บป่วย 1.06% กรณีคลอดบุตร 0.23% กรณีทุพพลภาพ 0.13% กรณีเสียชีวิต 0.08% กรณีสงเคราะห์บุตรและกรณีชราภาพ 3.00% และกรณีว่างงาน 0.50%

# กองทุนประกันสังคม

ณ 31 มีนาคม 2565



## เงินลงทุนสะสม

**2,263,656** ล้านบาท

ล้านบาท

2 กรณี **1,987,673** ล้านบาท  
(กองทุนสงเคราะห์บุตรและชราภาพ)

4 กรณี (กองทุนเจ็บป่วย  
ทุพพลภาพ คลอดบุตร ตาย) **105,408**  
ล้านบาท

กรณีว่างงาน  
**151,308**  
ล้านบาท

มาตรา 40  
**19,268**  
ล้านบาท

## เงินลงทุนสะสม 2,263,656 ประกอบด้วย

เงินสมทบจากนายจ้าง + ลูกจ้าง + รัฐบาล นำไปลงทุน สุทธิ

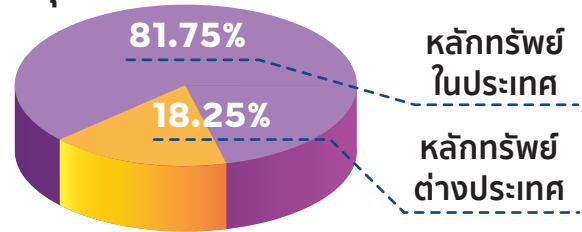
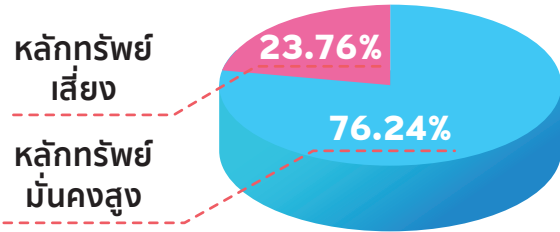
**1,441,114** ล้านบาท



ผลตอบแทนสะสมจากการลงทุน

**822,543** ล้านบาท

## สัดส่วนเงินลงทุน



## หลักทรัพย์ที่ลงทุนสูงสุด 5 อันดับแรก

### ตราสารหนี้ที่ลงทุนสูงสุด 5 อันดับแรก (ล้านบาท)

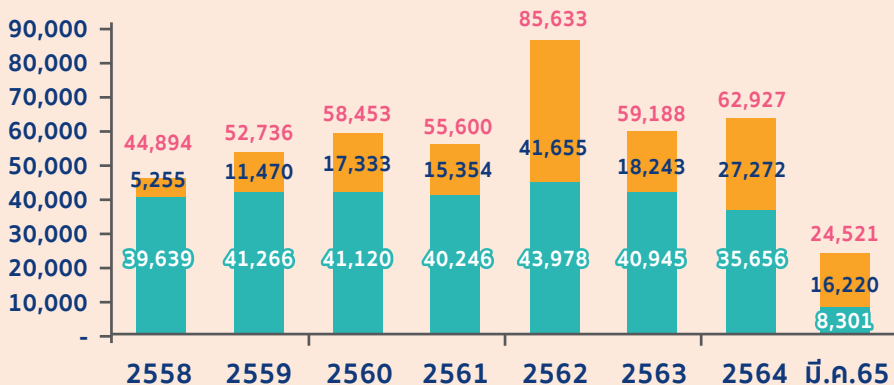
กระทรวงการคลัง (MOF)	1,048,527
ธนาคารแห่งประเทศไทย (BOT)	256,703
การไฟฟ้าส่วนภูมิภาค (PEA)*	28,540
การรถไฟแห่งประเทศไทย (SRT)*	20,304
ธนาคารเพื่อการเกษตรและสหกรณ์ (BAAC)*	20,298

### หุ้นที่ลงทุนสูงสุด 5 อันดับแรก (ล้านบาท)

บมจ. ปตท. (PTT)	22,620
บมจ. ปูนซีเมนต์ไทย (SCC)	19,510
บมจ. การท่าอากาศยานแห่งประเทศไทย (AOT)	16,579
บมจ. แอดวานซ์ อินโฟร์ เซอร์วิส (ADVANC)	15,889
บมจ. กรุงเทพดุสิตเวชการ (BDMS)	14,752

\*กระทรวงการคลังค้ำประกัน

## ผลตอบแทนจากการลงทุนที่รับรู้แล้ว\* (ล้านบาท)



\* นับเฉพาะดอกเบี้ย เงินปันผล และกำไรจากการขายหลักทรัพย์ที่รับรู้แล้ว ไม่รวมกำไรที่เกิดขึ้นทางบัญชี

■ เงินปันผลและกำไรจากการขายตราสารทุนและหน่วยลงทุน

■ ดอกเบี้ยและกำไรจากการขายตราสารหนี้และค่าธรรมเนียมการให้ยืมหลักทรัพย์

\*ปี 2562 มีการโอนหลักทรัพย์ให้บริษัทจัดการกองทุนบริหารและบันทึกกำไรทางบัญชี 15,800 ล้านบาท และขายกองทุน FIF และบันทึกกำไรทางบัญชี 9,465 ล้านบาท

## เงินลงทุนสะสม



# 73,836

ล้านบาท

รองรับภาระค่าใช้จ่ายเพื่อคุ้มครองลูกจ้าง  
ที่เจ็บป่วย หรือประสบอันตราย  
ทุพพลภาพ สูญหาย หรือตาย  
อันเนื่องมาจากการทำงาน

## เงินลงทุนสะสม 73,836 ประกอบด้วย

## เงินสมทบสะสมจากนายจ้าง

# 48,124

ล้านบาท



## ผลตอบแทนสะสมจากการลงทุน

# 25,712

ล้านบาท



## สัดส่วนเงินลงทุน

หลักทรัพย์  
เสี่ยง

22.39%

หลักทรัพย์  
มั่นคงสูง

77.61%

77.62%

หลักทรัพย์  
ในประเทศ

22.38%

หลักทรัพย์  
ต่างประเทศ

## หลักทรัพย์ที่ลงทุนสูงสุด 5 อันดับแรก

## ตราสารหนี้ที่ลงทุนสูงสุด 5 อันดับแรก (ล้านบาท)

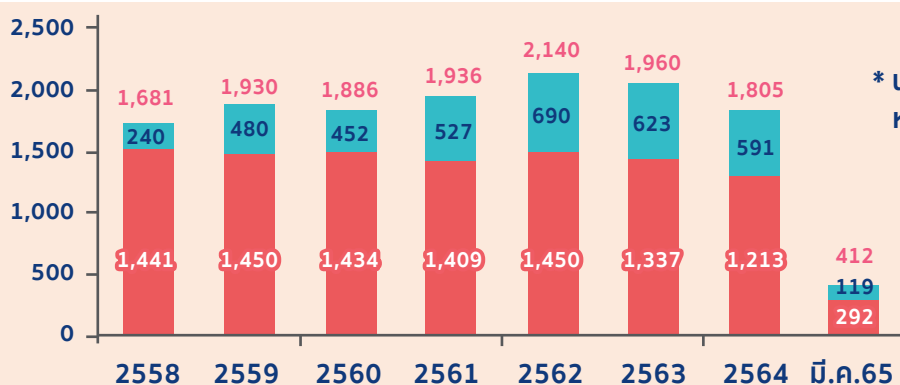
กระทรวงการคลัง (MOF)	28,386
ธนาคารแห่งประเทศไทย (BOT)	2,930
การไฟฟ้าส่วนภูมิภาค (PEA)*	2,523
การไฟฟ้าฝ่ายผลิตแห่งประเทศไทย (EGAT)*	1,120
ธนาคารอาคารสงเคราะห์ (GHB)*	1,040

\*กระทรวงการคลังค้ำประกัน

## หุ้นที่ลงทุนสูงสุด 5 อันดับแรก (ล้านบาท)

บมจ. ปตท. (PTT)	525
บมจ. แอดวานซ์ อินโฟร์ เซอร์วิส (ADVANC)	456
บมจ. ปูนซีเมนต์ไทย (SCC)	419
บมจ. การท่าอากาศยานแห่งประเทศไทย (AOT)	411
บมจ. ซีพี ออลล์ (CPALL)	384

## ผลตอบแทนจากการลงทุนที่รับรู้แล้ว\* (ล้านบาท)



\* นับเฉพาะดอกเบี้ย เงินปันผล และกำไรจากการขาย  
หลักทรัพย์ที่รับรู้แล้ว ไม่รวมกำไรที่เกิดขึ้นทางบัญชี

■ เงินปันผล กำไรจากการขายตราสารทุน  
และหน่วยลงทุน

■ ดอกเบี้ยและกำไรจากการขายตราสารหนี้

# นายจ้างกับ วิกฤตโควิด-19

## ประเภทกิจการ และจำนวนลูกจ้าง ของสมาชิกสภาฯ

สภาองค์การนายจ้างการเกษตรธุรกิจอุตสาหกรรมไทย (สภา 8) และสมาคมนายจ้างผู้ออกแบบและตกแต่งเฟอร์นิเจอร์ ประกอบธุรกิจ ในหลายภาคส่วนของอุตสาหกรรมหลายแขนง เช่น คำสั่งค้าปลีก โลจิสติกส์และเทคโนโลยี เคมีภัณฑ์ อุตสาหกรรมเกี่ยวเนื่องการแพทย์เวชภัณฑ์ อุตสาหกรรมอาหาร การบริการที่พักอาศัย การโรงแรม การรักษาความปลอดภัย ดูแลผู้ใช้แรงงานมากกว่า 20,000 คน เป็นสมาชิกของสภาฯ

## สวัสดิการต่างๆ ที่กำหนดลูกจ้าง ในปัจจุบัน

แน่นอนที่สุด สวัสดิการต่างๆ อย่างน้อยต้องเป็นไปตามพระราชบัญญัติคุ้มครองแรงงาน และการทำประกันสังคมให้แก่ลูกจ้างทุกคน และการเพิ่มสวัสดิการในแต่ละภาคส่วนธุรกิจด้วยการเสริมสร้างระบบประกันภัยและประกันสุขภาพ จัดที่พักอาศัย ยารักษาโรค การดูแลเสมือนพี่น้องเป็นครอบครัว พึ่งพาอาศัยกันเพื่อเสริมสร้างแรงงานสัมพันธ์อยู่ร่วมกันด้วยความผาสุกและยั่งยืน



นายสุวิทย์ ศรีเพ็ญ  
ผู้อำนวยการ สภาองค์การนายจ้าง  
การเกษตรธุรกิจอุตสาหกรรมไทย (สภา 8)  
และประธานสมาคมนายจ้าง  
ผู้ออกแบบและตกแต่งเฟอร์นิเจอร์

## จากสถานการณ์ปัจจุบัน ต้องการให้ ภาครัฐเข้ามาดูแลนายจ้าง ลูกจ้าง ในเรื่องใดบ้าง

ที่ผ่านมาภาครัฐได้มีมาตรการออกมาให้การสนับสนุนช่วยเหลือดีอยู่แล้ว รวมทั้งการนำเสนอของคณะกรรมการประกันสังคมที่มีส่วนช่วยเหลือผู้ใช้แรงงาน ผู้ประกันตน รวมถึงผู้ประกอบการ ไม่ว่าจะเป็นการส่งเสริมให้ผู้ประกันตนเข้าถึงวัคซีน การดูแลผู้ประกันตนที่ติดเชื้อโรคโควิด-19 หรือโรคตัวอื่นๆ ที่มีกรกลายพันธุ์ ทั้งการรักษาและการให้บริการทางการแพทย์ การส่งเสริมให้ผู้ประกันตนรับวัคซีนครบโดสตามศูนย์ต่างๆ เพื่อต่อสู้กับวิกฤตที่เกิดขึ้น สิ่งหนึ่งอยากให้ภาครัฐสนับสนุนส่งเสริมให้หน่วยงานทั่วประเทศดูแลส่งเสริมสินค้าทุกผลิตภัณฑ์ให้ออกสู่ตลาดอย่างมีคุณภาพและรวดเร็ว ซึ่งคงต้องร่วมมือกันทุกภาคส่วนที่เกี่ยวข้องจึงสามารถทำให้เห็นผลได้

## คิดเห็นอย่างไรกับนโยบายการดูแล ช่วยเหลือนายจ้าง ลูกจ้างของ สำนักงานประกันสังคม

ขอขอบคุณรัฐบาลชุดนี้และผู้บริหารสำนักงานประกันสังคมในทุกระดับชั้นที่ได้ฝ่าฟันวิกฤตอันเลวร้ายที่สุดมาได้ตลอดจนถึงปัจจุบัน ด้วยบารมีแห่งองค์พระสยาม

เทวาริราชาเจ้า รวมทั้งคุณพระศรีรัตนตรัย ทำให้เราทุกภาคส่วนทั้งรัฐบาล ผู้ประกอบการ นายจ้าง ลูกจ้าง ยังสามารถยืนหยัดอยู่ได้จนถึงขณะนี้ ด้วยมาตรการต่างๆ ที่ได้นำมาใช้ ในช่วงที่เกิดภาวะวิกฤตโควิด-19 สำนักงานประกันสังคมดูแลผู้ประกันตนได้เป็นอย่างดี รวมถึงการลดเงินสมทบทั้ง 2 ฝ่าย ให้ผู้ประกอบการและผู้ประกันตนมีเม็ดเงินในการจับจ่ายได้มากขึ้น ซึ่งสามารถแก้ไขได้อย่างถูกวิธี และสามารถทำให้เศรษฐกิจหมุนเวียน นำเม็ดเงินที่ลดเงินสมทบมาใช้จ่ายได้มากขึ้น ทั้งนี้ ถึงแม้ว่าการลดเงินสมทบจะทำให้กองทุนประกันสังคมขาดเสถียรภาพไปบ้าง แต่เพื่อรักษาผู้ประกันตนและผู้ประกอบการไว้เมื่อเศรษฐกิจกลับมาดีเหมือนเดิม การฟื้นตัวก็จะทำให้การประกอบการดีขึ้น การจ้างงานมีมากขึ้น นั่นหมายถึงสถานะของกองทุนก็จะดีขึ้นเช่นกัน

## คิดเห็นอย่างไรกับการบริหาร กองทุนประกันสังคม

ระบบประกันสังคมในประเทศไทยและอีกหลายๆ ประเทศอาจมีความแตกต่างกันทั้งด้านการเก็บเงินสมทบ การให้สิทธิประโยชน์ต่างๆ ซึ่งมีความแตกต่างกัน ขึ้นอยู่กับดุลยพินิจและบริบทของประเทศนั้นๆ สำหรับกองทุนประกันสังคมบ้านเราซึ่งเป็นกองทุนใหญ่มีเม็ดเงินเพื่อการลงทุนมาก การบริหารกองทุนจึงเป็นเรื่องละเอียดอ่อน ซึ่งมีข้อเสนอแนะจากหลายๆ ฝ่าย จำเป็นต้องนำมาพิจารณาสิ่งที่เหมาะสมที่สุดและเป็นไปได้ที่สุด ซึ่งในปัจจุบันการประกันสังคมก็อยู่ในฐานะที่พึงพอใจ การพิจารณาของผู้บริหารและภาครัฐจึงเป็นเรื่องที่ต้องบริหารอย่างมีประสิทธิภาพ และฟังความคิดเห็นกับทุกภาคส่วนก่อนตัดสินใจ กำหนดเป็นนโยบายไปปฏิบัติ

## ข้อคิดเห็นและคำแนะนำต่อสำนักงาน ประกันสังคม

ฝากถึงทุกท่านที่เกี่ยวข้องกับกองทุนประกันสังคม ให้ดำเนินถึงส่วนรวมเป็นหลัก บริหารงานด้วยการยึดหลักธรรมาภิบาล โปร่งใส เที่ยงธรรม ตรวจสอบได้และปฏิบัติตามกฎหมายอย่างเคร่งครัด พร้อมกับให้การส่งเสริมสนับสนุนคนดี คนเก่งมีคุณธรรมให้มีโอกาสได้ทำหน้าที่ปฏิบัติงานรับช่วงงานตามยุทธศาสตร์ที่ได้วางไว้ต่อไป

## ความคุ้มครองจากประกันสังคม **สำหรับอาชีพอิสระ**



คิดเห็นอย่างไรกับสวัสดิการที่ภาครัฐมอบให้ประชาชนในปัจจุบัน

ช่วยบรรเทาความเดือดร้อนได้พอสมควรครับ ทั้งโครงการเยียวยาผู้ประกันตนมาตรา 40 และโครงการวินเซฟ ที่รัฐช่วยค้ำน้ำมันให้วินมอเตอร์ไซค์รับจ้าง 3 เดือน

**ได้รับผลกระทบอย่างไรบ้าง จากสถานการณ์โควิด-19**

สำหรับวันที่ผมขับอยู่ผู้โดยสารน้อยลงมากครับ รายได้ลดลงเกือบเท่าตัว แต่เราก็ต้องปรับตัวให้เข้ากับรายได้ที่ลดลงให้ได้ เพราะบางบริษัทเค้าก็ไม่อยากให้พนักงานใช้รถสาธารณะ บริษัทเค้าก็จัดรถรับส่งพนักงานเองแต่ก็ไม่ว่ากันเพราะพวกเราก็มีความเสี่ยงจริงๆ ขนาดผมระวังตัวเองมากแล้ว ยังเป็นโควิด ไม่รู้เลยว่าติดจากทางไหน

**ช่วงที่ติดเชื้อโควิด-19 อาการเป็นอย่างไรบ้าง**

โรคดีที่ผมไม่มีอาการอะไรมาก วันแรกแค่รู้สึกปวดเมื่อยร่างกายเลยซื้อ ATK มาตรวจเอง พอรู้ว่าติดเชื้อก็รีบแยกตัวจากคนอื่นเลย 10 วันกินยาพาราแก้ปวด กินฟ้าทะลายโจร ดื่มน้ำขิง น้ำมะนาวตลอด ตามที่เค้าแนะนำ หลังจากนั้นก็ไม่มีอาการอะไรเลยครับ

**รู้จักประกันสังคมมาตรา 40 จากช่องทางใดบ้างถึงสนใจสมัครเป็นสมาชิก**

ได้ยินจากสื่อประชาสัมพันธ์วิทยุโทรทัศน์ เมื่อก่อนผมทำงานก็มีประกันสังคมครับ พอออกจากงานมาก็ไม่ได้ส่งมาตรา 39 ต่อ เพราะไม่มีกำลังจ่าย พอได้มาขับรถโดยสารเลยอยากทำประกันสังคมไว้ใหม่ พอรู้ว่าผู้ประกันตนมาตรา 40 ก็รู้สึกว่าจะทำอะไรมาช่วยเหลือเราในยามเจ็บไข้ได้ป่วยบ้าง หรือการได้เงินออมคืนตอนแก่ ถึงไม่มากแต่รู้สึกว่ามันอุ่นใจ ผมสมัครทางเลือกที่ 2 จ่ายเงินเดือนละ 100 บาท แต่ผมจ่ายเป็นรายปี 1,200 บาท ส่งมาประมาณ 3 ปีแล้วครับ

**รู้หรือไม่ว่าได้รับความคุ้มครองอะไรบ้าง**

เท่าที่รู้ก็มีกรณีเจ็บป่วยเมื่อไปโรงพยาบาล หรือนอนรักษาตัวที่โรงพยาบาลได้เงินเป็นรายวัน อย่างตอนที่ต้องหยุดพักรักษาตัวที่ติดเชื้อโควิดก็สามารถเบิกเงินทดแทนการขาดรายได้ได้ด้วย ผมว่าช่วยได้เยอะนะ หรือตอนอายุ 60 ปี ก็มีเงินออมคืนให้เรา ถ้าเราตายลูกเราจะได้มีเงินทำศพ ทำให้รู้สึกอุ่นใจ เพราะประกันสังคมคุ้มครองเราอยู่



**สิทธิประโยชน์เทียบกับเงินสมทบที่ส่งเหมาะสมหรือไม่ อย่างไร**

ผมว่าเหมาะสมนะกับเงินเดือนละ 100 บาท อย่างตอนเกษียณอายุ 60 ปี ประกันสังคมก็คืนเงินออมให้เรา เท่ากับว่าเราฝากเงินออมกับเขา และเขายังดูแลเรื่องอื่นด้วย **อยากให้สำนักงานประกันสังคม เพิ่มเต็มสิทธิประโยชน์ด้านใด**

ผมคิดว่าดีแล้วครับ ถ้าเทียบกับเงินที่เราส่งไปกับการที่ได้รับการช่วยเหลือดูแล แต่ถ้าขอได้ อยากได้สิทธิการรักษาตอนเจ็บป่วยครับ เพราะประกันสังคมสามารถเลือกโรงพยาบาลที่สะดวกได้เอง

**ข้อเสนอแนะการให้บริการของสำนักงานประกันสังคม**

เจ้าหน้าที่ประกันสังคมบริการดีครับ สะดวก รวดเร็ว ช่วงโควิด เจ้าหน้าที่ตั้งโต๊ะหน้าสำนักงานเลย ไม่ต้องเข้าไปข้างใน รู้สึกปลอดภัยดี ไม่แออัด ผมอยู่ใกล้ประกันสังคมสมุทรปราการ สาขาบางพลี เวลาไปติดต่อสอบถามอะไรก็ง่ายดีครับ ขอบคุณประกันสังคมที่อยู่คู่คนไทยยามเดือนร้อนครับ

# โรคที่เกิดในช่วงฤดูฝน

## โรงพยาบาลมีนโยบายในการให้บริการผู้ประกันตนในระบบประกันสังคมอย่างไรบ้าง

โรงพยาบาลสมเด็จพระปิ่นเกล้า มีการจัดบริการให้ผู้ประกันตนแบบเบ็ดเสร็จในชั้นตอนเดียว (One Stop Service) ผู้ประกันตนสามารถลงทะเบียนที่ดูแลทะเบียนอัตโนมัติด้วยตนเอง กรณียังไม่เคยเข้ารับบริการสามารถทำบัตรใหม่ online ทาง website ของโรงพยาบาลได้ โรงพยาบาลมีการจัดห้องตรวจโรคทั่วไปไว้รองรับผู้ประกันตนโดยเฉพาะ และมีมุมรับรองผู้ประกันตน (Smile Corner) ให้ผู้ประกันตนได้พักผ่อนขณะรอรับยา

## โรคอื่นๆ นอกจากโรคโควิด-19

ช่วงนี้ประเทศไทยเริ่มเข้าสู่หน้าฝนแล้ว นอกจากโรคโควิด-19 แล้ว ก็ยังมีโรคอื่นๆ ที่มากับช่วงหน้าฝน ซึ่งเป็นปัญหาทั้งในเด็กและผู้ใหญ่ ได้แก่ กลุ่มโรคติดเชื้อในทางเดินอาหารหรืออุจจาระร่วงเฉียบพลัน โรคมือเท้าปาก ไข้หวัดใหญ่ และไข้เลือดออกตามลำดับ



## อาการและอาการแสดงที่สำคัญของโรคติดเชื้อ

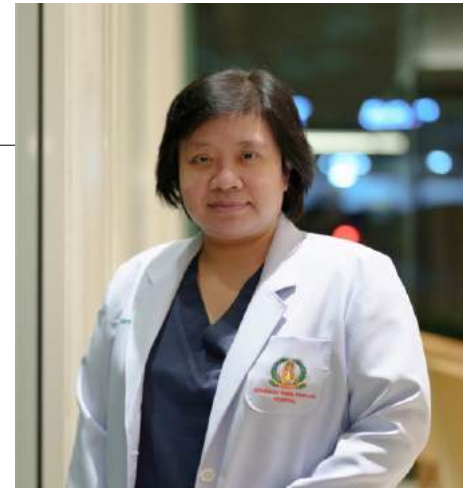
นอกจากภาวะอุจจาระร่วงเฉียบพลันแล้ว โรคติดเชื้ออื่นมักจะมีอาการคล้ายกันในวันแรก ได้แก่ ไข้ ปวดเมื่อยตามตัว อ่อนเพลีย เบื่ออาหาร อาเจียน ในกลุ่มไข้หวัดใหญ่และปอดอักเสบ อาการแรกเริ่มจะเหมือนเป็นไข้หวัด ได้แก่ ไข้ ไอ น้ำมูกไหล ปวดเมื่อยตามตัว ถ้าเป็นมากอาจมีอาการปอดอักเสบและเสียชีวิตได้ ในกลุ่มไข้เลือดออก โดยมากจะมีผื่นเป็นพาดๆ ได้แก่ ไข้เลือดออกเด็งกี และไข้เลือดออกชิคุนคุนยา จะนำมาด้วยอาการไข้สูง ปวดเมื่อยตามตัว ปวดตามข้อ บางรายมีอาการคลื่นไส้ และมีจุดเลือดออกตามตัว ถ้าเป็นมากอาจจะมีภาวะช็อคและเลือดออกผิดปกติได้

## วิธีการป้องกัน

รักษาสุขภาพ โดยการ “กินร้อน ช้อนกลาง ล้างมือ” ยังมีความสำคัญในการป้องกันโรค สำหรับการป้องกันการติดเชื้อในระบบทางเดินหายใจ ยังต้องสวมหน้ากากอนามัย หากต้องเข้าไปในคนหมู่มาก และอยู่ใกล้ชิดกับผู้อื่น ทำลายแหล่งเพาะพันธุ์ยุงในที่อยู่อาศัยหรือที่ทำงาน นอกจากนั้น การได้รับวัคซีนป้องกันไข้หวัดใหญ่ โดยเฉพาะในกลุ่มที่มีความเสี่ยงสูงยังคงเป็นเรื่องที่จำเป็นซึ่งมักถูกละเลย

## ใครบ้างที่ควรฉีดวัคซีนไข้หวัดใหญ่ และผลข้างเคียงจากวัคซีน

ประชาชนกลุ่มเสี่ยง 7 กลุ่มที่แนะนำให้ฉีดวัคซีน ได้แก่ 1) หญิงตั้งครรภ์ ที่มีอายุครรภ์ตั้งแต่ 4 เดือนขึ้นไป 2) เด็กอายุ 6 เดือน - 2 ปี 3) ผู้ป่วยโรคเรื้อรัง ได้แก่ ปอดอุดกั้นเรื้อรัง หอบหืด หัวใจ หลอดเลือดสมอง ไตวาย ผู้ป่วยมะเร็งที่อยู่ระหว่างการได้รับเคมีบำบัดและโรคเบาหวาน 4) บุคคลที่มีอายุ 65 ปีขึ้นไป 5) ผู้ป่วยโรคออสสิซิเมียและผู้ที่มีภูมิคุ้มกันบกพร่อง 6) โรคอ้วน (น้ำหนักมากกว่า 100 กิโลกรัม หรือ BMI > 35 กิโลกรัมต่อตารางเมตร) และ 7) ผู้พิการทางสมองที่ช่วยเหลือตนเองไม่ได้



นาวาเอกหญิง ภาศรี มหารมณี แพทย์ผู้เชี่ยวชาญ สาขาอายุรศาสตร์โรคติดเชื้อ

ผลข้างเคียงจากการฉีดวัคซีน ส่วนใหญ่เป็นอาการเฉพาะที่ เช่น ปวดบวมแดงบริเวณที่ฉีด มีไข้ ซึ่งอาการควรจะหายภายใน 1-2 วัน อาการข้างเคียงรุนแรงจนถึงแก่ชีวิตพบได้น้อยมาก โดยมากเกิดขึ้นใน 2-3 นาที ถึง 2-3 ชั่วโมงหลังฉีด มักจะเป็นอาการหายใจลำบาก หอบเหนื่อย อาการข้างเคียงอื่นๆ เช่น กล้ามเนื้ออ่อนแรง หลังการฉีดวัคซีน พบได้น้อยลงไปอีก ซึ่งโอกาสการเกิดภาวะข้างเคียงเหล่านี้ น้อยกว่าโอกาสเกิดการติดเชื้อที่มีภาวะรุนแรง ซึ่งอาจนำมาซึ่งภาวะทุพพลภาพและเสียชีวิตได้ จึงแนะนำให้ฉีดวัคซีนทุกรายที่ไม่มีข้อห้าม เช่น เคยมีประวัติแพ้วัคซีนไข้หวัดใหญ่มาก่อน มีประวัติแพ้ไข่หรือไข่ไก่อย่างรุนแรง ตั้งครรภ์ที่มีอายุครรภ์น้อยกว่า 4 เดือน หรือกำลังมีการเจ็บป่วยเฉียบพลัน เป็นต้น

## ฝากถึงผู้ประกันตนในระบบประกันสังคม

สถานพยาบาลที่รับดูแลผู้ประกันตน มีนโยบายในการให้การดูแลรักษาภาวะเจ็บป่วยเหล่านี้้อยู่ทั้งในแบบผู้ป่วยนอกและผู้ป่วยใน ซึ่งโดยมากมีบริการให้ภูมิคุ้มกันโรคที่จำเป็น เช่น ไข้หวัดใหญ่ ในส่วนผู้ประกันตนที่มีอายุตั้งแต่ 50 ปีขึ้นไป สามารถไปรับวัคซีนไข้หวัดใหญ่ในสถานพยาบาลที่สำนักงานประกันสังคมกำหนด ในช่วงระหว่างวันที่ 1 พฤษภาคม ถึง 31 สิงหาคม 2565 ทั้งนี้ แนะนำให้ติดต่อนัดหมายการฉีดวัคซีนกับสถานพยาบาลของท่านก่อนเข้ารับบริการ

## การดูแลจากประกันสังคม เมื่อผู้ประกันตนทุพพลภาพ

ตอนเป็นผู้ประกันตนมาตรา 33 ทำงานเกี่ยวกับอะไร

เป็นพนักงานฝ่ายปฏิบัติการที่โรงงานอุตสาหกรรมยานยนต์ บริษัท บริดจสโตน เมทัลฟา (ประเทศไทย) จำกัดครับ ทำเกี่ยวกับ Steel Cord ที่อยู่ในเส้นยางรถยนต์

**รู้จักสำนักงานประกันสังคมหรือไม่ ว่าให้ความคุ้มครองลูกจ้างอย่างไรบ้าง**

เมื่อก่อนตอนทำงานที่บริษัทบริดจสโตนทางบริษัทมีการจัดอบรมให้กับพนักงานทางสำนักงานประกันสังคมมาให้ความรู้ อธิบายว่าเราถูกหักเงินเดือนทุกเดือน เราได้รับความคุ้มครองอะไรบ้าง ทั้งสิทธิการรักษาพยาบาลตอนเจ็บป่วย รวมทั้งเงินที่ออมไว้ใช้ตอนชราด้วย

**เกิดเหตุการณ์อะไรขึ้นกับชีวิต**

เมื่อปี 2556 ผมประสบอุบัติเหตุ ขับรถยนต์ชนเสาไฟฟ้าแรงสูง เพราะยางรถยนต์เสื่อมสภาพ หมอวินิจฉัยว่ากระดูกต้นคอหัก กดทับเส้นประสาทไขสันหลัง ต้องเปลี่ยนกระดูกข้อเทียมไป 2 ข้อ ส่งผลให้ตั้งแต่วานมลงไปไม่มีความรู้สึก ไม่สามารถควบคุมอวัยวะส่วนล่างได้ ตอนแรกที่คุณหมอบอก ผมตั้งตัวไม่ทันเลย ทำใจไม่ได้อยู่ 3-4 ปี คิดแต่ว่าผมต้องเป็นคนพิการ ต้องใช้รถวีลแชร์ไปตลอดชีวิต กลายเป็นคนไม่มีงานทำ ไม่มีรายได้ ช่วยเหลือตัวเองแทบไม่ได้ ช่วงนั้นสภาพจิตใจแย่มากครับ



**ขั้นตอนการรักษา**

ผมได้เข้ารับการรักษาที่โรงพยาบาลตามสิทธิประกันสังคม คือโรงพยาบาลพญาไท ศรีราชา เป็นเวลา 4 เดือนเต็ม คุณหมอบอกคุณพยาบาลและเจ้าหน้าที่ทุกท่านดูแลดีมาก รวมทั้งเครื่องมือ อุปกรณ์ในการรักษาทันสมัยมากด้วย ผมคิดว่าผมโชคดีมาก ทำให้การรักษาในโรงพยาบาลใช้เวลาไม่นาน พอออกจากโรงพยาบาลผมก็ไปพักที่บ้านน้องสาวที่จังหวัดสมุทรปราการ เพราะใกล้โรงพยาบาลพญาไท ศรีราชา เนื่องจากต้องกลับไปทำกายภาพบำบัดกับคุณหมอบและติดตามอาการตลอด ประมาณ 1 ปีจากนั้นก็เริ่มทำกายภาพเอง โดยให้คุณแม่ช่วยครับ จึงย้ายกลับมาอยู่บ้านที่จังหวัดหนองบัวลำภู และทำการรักษาต่อที่โรงพยาบาลใกล้บ้าน ซึ่งคุณหมอบอกการประเมินเพิ่มเติมว่ากล้ามเนื้อส่วนไหนที่ต้องทำให้แข็งแรงเพิ่มเติม เพื่อให้สามารถช่วยเหลือตัวเองได้มากขึ้น คุณหมอบอกกายภาพให้พร้อมกับสอนให้ทำเองที่บ้าน ผมทำทุกอย่างตามที่คุณหมอสั่งจนดีขึ้น ทำให้ผมฟื้นร่างกายมาได้เพราะกายภาพ พยายามทำอะไรให้ได้ทุกอย่างให้ใกล้เคียงเหมือนคนทั่วไปให้มากที่สุดครับ

**สำนักงานประกันสังคมดูแลอย่างไรบ้าง**

มีเรื่องการรักษาพยาบาลที่โรงพยาบาลพญาไทศรีราชาครับ ทราบว่าเกือบ 3 ล้านบาท มีเงินชดเชยการขาดรายได้ของผู้ประกันตน ทุพพลภาพทุกเดือนตลอดชีวิต และค่าเดินทางเวลาไปหาหมอ ซึ่งได้รับการรักษาดีมากด้วย ถ้าต้องจ่ายเองคงจ่ายไม่ไหว ประกันสังคมช่วยได้เยอะมากครับ

**ปัจจุบันอาการเป็นอย่างไร**

ปัจจุบันดีขึ้นเยอะเลยครับ สภาพจิตใจดีขึ้นมากด้วย ช่วยเหลือตัวเองได้เยอะขึ้น ขับรถได้ ทำภารกิจส่วนตัวได้ สามารถออกไปใช้ชีวิตได้ มีแม่คอยช่วยเหลือบางอย่างที่เรา ยังทำไม่ได้ และตอนนี้ผมไปทำงานที่ "ชมรม ดลิณิภมณุษย์ลัทธิหนองบัวลำภู" เป็นชมรมเกี่ยวกับคนพิการ มีการไปเยี่ยม ไปพูดคุยกับกลุ่มคนพิการภายในจังหวัด และดูแลจังหวัดใกล้เคียงด้วย คอยดูแล สร้าง ช่อมกายอุปกรณ์ รถวีลแชร์ให้คนพิการ ผมมีประสบการณ์มีความรู้ งานซ่อม งานออกแบบเมื่อตอนที่ทำงานเป็นลูกจ้าง ดีใจมากที่ได้นำความรู้ที่เรามาใช้ให้เกิดประโยชน์ รู้สึกดีที่เห็นคนพิการได้ออกไปเห็นโลกภายนอกอีกครั้ง ออกไปใช้ชีวิต เห็นเด้ายิ้มได้ ผมมีความสุขมากๆ เลยครับ

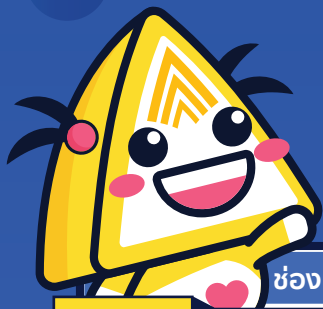
**ความรู้สึกที่มีต่อสำนักงานประกันสังคม**

ขอขอบคุณประกันสังคมมากครับ ถ้าไม่มีประกันสังคม ผมคงไม่มีชีวิตอยู่ต่อแล้ว การเกิดอุบัติเหตุของผมในครั้งนี้ ผมบอกเลยว่า มันหนักมากมันแย่มากทุกอย่าง พอมีประกันสังคมช่วยให้ผมผ่านมาได้ ถือว่าเป็นความโชคดีของผมครับ

**สุดท้ายอยากฝากอะไร**

อยากขอบคุณประกันสังคมอีกครั้งครับ ขอขอบคุณมากๆ ทำให้ชีวิตผมอยู่ได้และใช้ชีวิตได้เหมือนคนปกติ ทำให้จิตใจผมดีขึ้นและมีแรงใช้ชีวิตได้ต่อไป ขอขอบคุณจากใจผมจริงๆ ครับ และอยากฝากถึงทุกคน อยากให้ดูแลใส่ใจโรคดูแลอย่างให้อยู่ในสภาพสมบูรณ์ พร้อมใช้งาน โดยเฉพาะช่วงนี้หน้าฝน ถนนลื่นด้วย อย่าขับรถเร็วเกินไป ไม่ประมาท เพราะถ้าเกิดขึ้นแล้วมันกระทบทุกอย่าง ทั้งชีวิตจิตใจ อาชีพ ครอบครัว แต่ถ้าเกิดขึ้นแล้วเราต้องทำใจ และอยู่กับมันให้ได้ เป็นกำลังใจให้ทุกคนครับ





# ช่องทาง การ รับเงิน & จ่ายเงิน

กองทุนประกันสังคม และ กองทุนเงินทดแทน



ช่องทาง การชำระเงินสมทบกองทุนประกันสังคมและกองทุนเงินทดแทน ผ่านธนาคาร/หน่วยบริการ

ธนาคาร หน่วย บริการ	กองทุนประกันสังคม							กองทุนเงินทดแทน	
	สถานประกอบการ (ม.33)		ผู้ประกันตน (ม.39)		ผู้ประกันตน (ม.40)			เดบิตการ์ด	e-Payment
	เดบิตการ์ด	e-Payment	เดบิตการ์ด	หักบัญชี เงินฝากธนาคาร	เดบิตการ์ด	หักบัญชี เงินฝากธนาคาร	Mobile App		
	✓	✓	✓	✓	✓	✓		✓	✓
	✓	✓	✓	✓	✓	✓		✓	
		✓		✓		✓			✓
		✓		✓		✓			
		✓		✓		✓			✓
		✓		✓		✓			✓
		✓							
		✓							
		✓							
		✓							✓
		✓							
		✓		✓		✓			✓
						✓			
		✓	✓		✓	✓		✓	✓
			✓		✓			✓	
			✓						
			✓		✓				
					✓				
			✓		✓				
							✓		



ช่องทาง การจ่ายเงินสิทธิประโยชน์กองทุนประกันสังคมและกองทุนเงินทดแทนผ่านธนาคาร

โอนผ่านธนาคาร											
ม.33 และ ม.39 (โอนผ่านธนาคาร)	✓	✓	✓	✓	✓	✓	✓	✓	✓	✓	★
ม.40 (โอนผ่านธนาคาร)	✓	✓							✓	✓	
ขอรับเงินทดแทนกองทุนเงินทดแทน (โอนผ่านธนาคาร)	✓	✓							✓	✓	

★ พร้อมเพย์เฉพาะกรณีสงเคราะห์บุตร และกรณีชราภาพ



สอบถาม  
รายละเอียดเพิ่มเติม

สายด่วน  
24 ชั่วโมง

1506



www.sso.go.th



Line@ssothai

